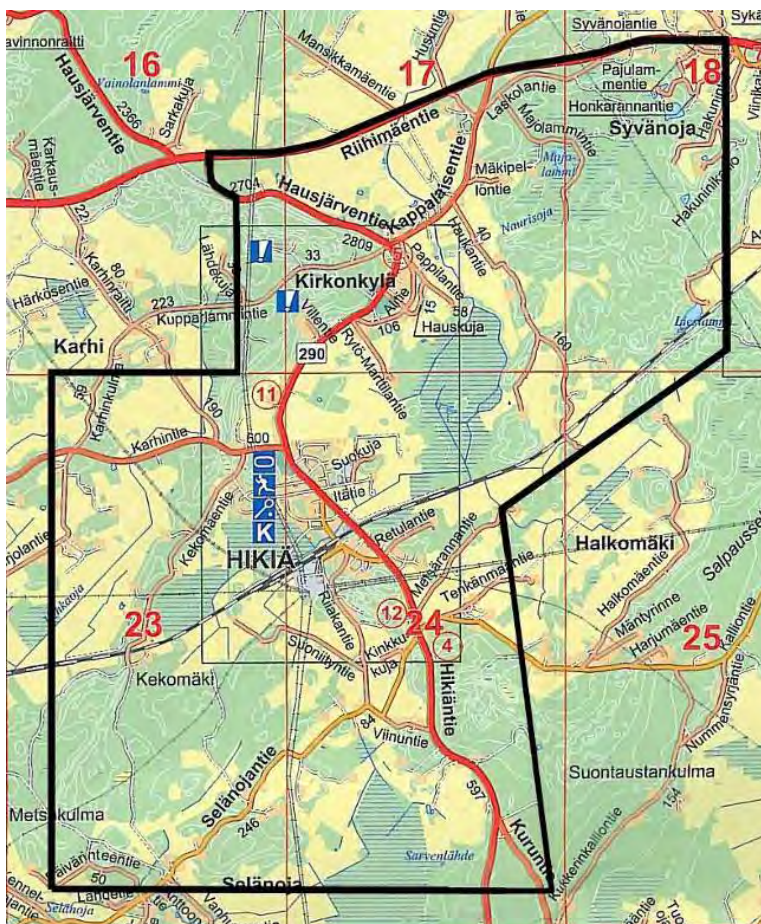


## OSALLISTUMIS- JA ARVIOINTISUUNNITELMA

### Suunnittelualue

Suunnittelualue sijaitsee Hausjärven kunnassa Hikiän ja kirkonkylän alueilla. Hikiän taajama sijaitsee noin 10 km päässä Hausjärven hallinnollisesta keskukselta Oitista lounaaseen. Kirkonkylästä on noin 8 km matka Oittiin. Suunnittelualue sijaitsee n. 70 km Helsingistä pohjoiseen ja n. 50 km Lahdesta lounaaseen. Osayleiskaavoitus koskee osia kylistä Hausjärvi, Hikiä, Karhi, Kuru, Selänoja sekä Syvänoja.

Osayleiskaava-alueen pinta-ala on yhteensä noin 30 km<sup>2</sup>. Alue rajautuu pohjoisessa Kantatiehen 54 ja idässä voimassa olevaan Oitin osayleiskaava-alueeseen. Suunnittelualueen poikki kulkee noin itä-länsisuuntaisena Riihimäki – Lahti rautatie.



Kuva: Ote Hausjärven opaskartasta, johon suunnittelualue on rajattu mustalla.



Kuva: Teemakartta, joka osoittaa välimatkat ja yhteydet lähimpiin taajamiin.

## Nykytilanne

Suunnittelualue sijaitsee Salpausselkä I reunamuodostuman luoteispuolella. Suunnittelualueen halki kulkee luoteiskaakkoisuuntainen harjuselänne. Kaava-alue muodostuu Hikiän taajaman ja kirkonkylän lähiympäristöistä. Asutuksen lähetyvillä ja teiden varsilla sijaitsee laajoja peltoaukioita, joiden takana jatkuvat metsäalueet. Alueella sijaitsee myös useita suoalueita.

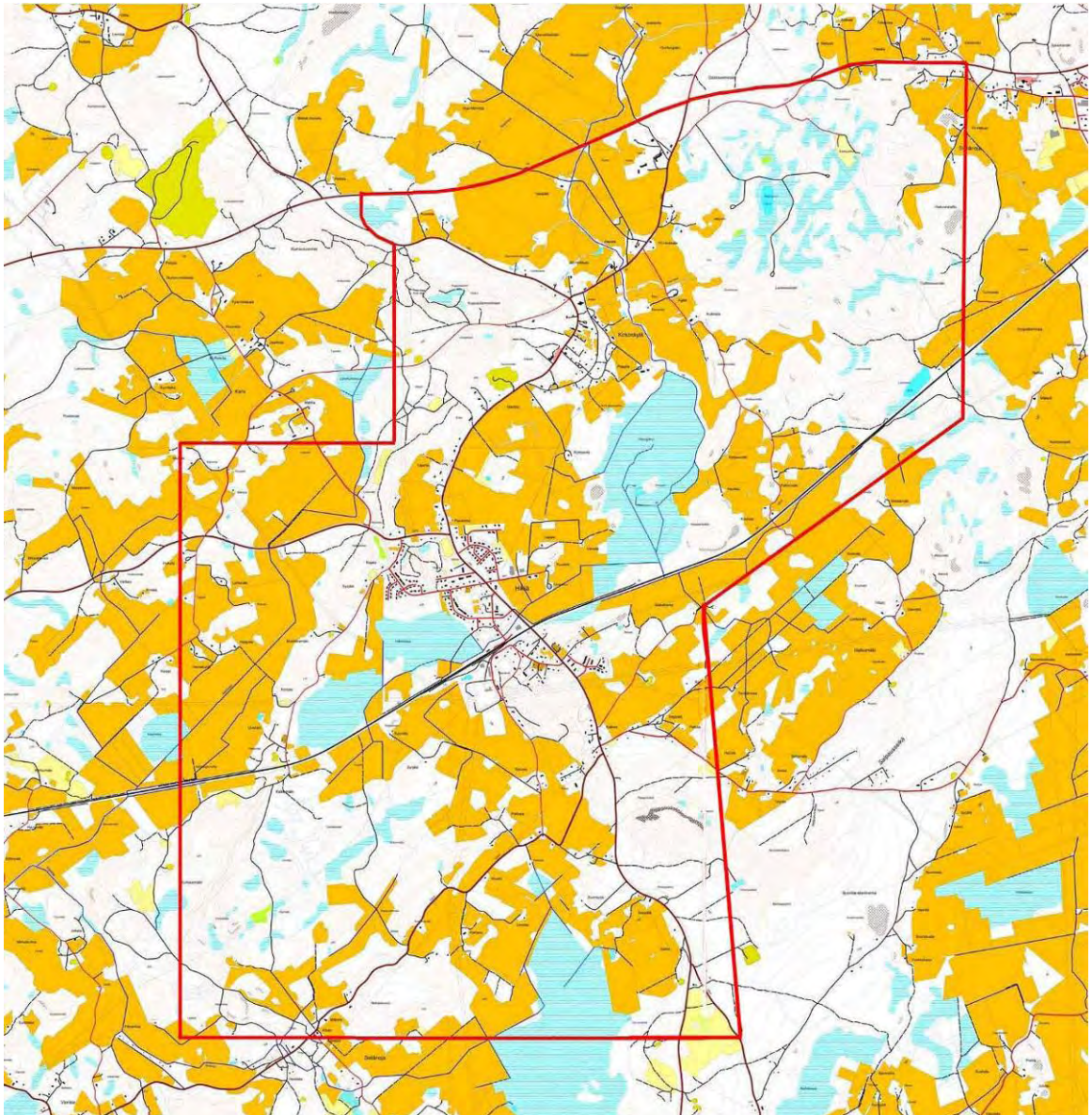
Suunnittelualueen halki kulkee noin itä-länsisuuntaisena Riihimäki – Lahti rautatie, jonka tuntumaan on muodostunut Hikiän taajama. Hikiän taajaman ja rautatien eteläpuolella sijaitsee Hikiän muuntamoasema, jolta johtaa useita voimajohtolinjauksia.

Kirkonkylässä ovat seurakunnan palvelut, kunnallisia palveluita, kuten koulut, sekä joitakin kaupallisia palveluita. Hikiässä kunnallisista palveluista sijaitsevat koulu, neuvola, hammashoitola, päiväkotija, esikoulu, liikuntapalveluita sekä lisäksi vedenottamo, paloasema, posti, kirjasto, nuoriso- ja kokoontumistiloja, matonpesupaikka, yksityisiä kaupallisia ja matkailupalveluita. Oitissa sekä Riihimäellä ovat lähimmät palvelukeskittymät alueen ulkopuolella.

Palvelut tuottavat alueelle myös työpaikkoja. Alueella työpaikkoja tarjoavat kunta, seurakunta, kaupalliset yritykset. Hausjärvellä suurimpia työnantajia ovat: Hausjärven kunta, Graham Packaging Company Oy, Henkell Makroflex Oy, Muurausliike Sami Vanne, Suomen Evankelisluterilainen Kansanlähetys, Eltel Networks Oy, Purso Tools Oy, Metsi Oy, Elfving Opasteet Oy Ab, Fescon Oy, Hausjärven seurakunta, Helsingin Tukku-myynti Oy, Sinituote, Lundia, Maxit, Kalliolan Kannatusyhdistys ry.

Hausjärven asukasluku oli vuoden 2009 lopussa 8826, josta osayleiskaavakohdealueella asuu n. 1500.

Kantatie 54:ää kulkee linja-autoliikenteen pikavuoro, tavalliset vuorot kulkevat välillä Oitti-Riihimäki sekä Oitti-Hyvinkää ja kunnan palvelulinja välillä Oitti-Ryhtylä. Hikiän koululta Kirkonkylän koululle asti kulkee kevyen liikenteen väylä Hikiäntien vartta, samoin Karhin koulun suuntaan Karhintien alussa. Kirkonkylän koululta pääsee pyöräillen vanhaa käytöstä poistunutta tienpohjaa ja Kantatien 54 varren kevyenliikenteenväylää Oittiin. Alueella on talvisin hiihtolatu.



*Kuva: Osayleiskaava-alue on rajattu punaisella.*

## Tavoitteet

Osayleiskaavan suunnittelun tavoitteena on tutkia Hikiän ja Kirkonkylän alueiden kasvumahdollisuuksia ja ajantasaistaa olemassa oleva osayleiskaava. Kaavalla ratkaistaan asuin-, yritys- ja teollisuusalueiden sijoittuminen Hikiän ja kirkonkylän taajamissa sekä Riihimäki - Lahti rautatien sekä kantatien 54 varrella. Suunnittelutyössä huomioidaan luonto- ja maisema-arvot sekä virkistystarpeet. Osayleiskaava laaditaan oikeusvaikutteisena.

Yleiskaavaa laadittaessa tulee ottaa huomioon valtakunnalliset alueidenkäyttötavoitteet (VAT), sekä mahdolliset muut ilmenevät, laadittavat tai tarkentuvat selvitykset. Valtakunnallisista alueidenkäyttötavoitteista (MRL 24 §) on suoraan osoitettavissa seuraavat tavoitteet ja arvot:

1. Yhdyskuntarakenteen eheyttäminen
2. Kansallisen kulttuuriympäristön ja rakennusperinnön ja luonto-arvojen säilyttäminen
3. Riittävien sijoittumismahdollisuuksien turvaaminen elinkeinotoiminnalle
4. Hyvien ja yhtenäisten peltoalueiden säilyttäminen

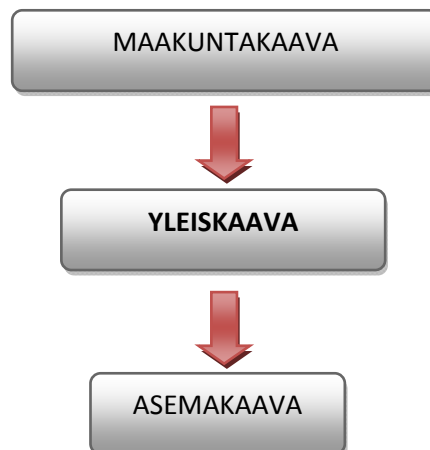
### Kaavan tavoitteellinen väestömäärän kasvu

Hausjärven kunnan strategiassa v. 2009 koko kunnassa tavoiteltavaksi hyväksi väestönkasvuksi on määritelty 0,6 – 1,0 %. Hausjärven kunnan maapoliittisessa ohjelmassa v. 2008 Hikiän kasvuksi on arvioitu 20 asukasta vuodessa.

Hikiän taajaman tonttimyynti on noin 10 tonttia vuodessa. Huomioiden myös kirkonkylän ja Hikiän ympäristön haja-asutusalueet, osayleiskaava-alueen väestönkasvuksi arvioidaan n. 20 –30 asukasta/v.

## Kaavoitus

Osayleiskaavan laatimiseen on ryhdytty kunnan aloitteesta. Hämeen maakuntakaava ohjaa yleiskaavoitusta. Yleiskaava tarkentuu myöhemmin toteutettavan asemakaavoituksen yhteydessä. Yleiskaava ohjaa rakentamista alueilla, joille ei laadita asemakaavaa.



## Maanomistus

Hausjärven kunta omistaa vähäisiä osa-alueita Hikiän taajaman länsi- ja kaakkoisosasta sekä kirkonkylästä Kappalaisentien varrelta. Muuten osayleiskaava-alue on pääosin yksityisessä omistuksessa.

## Kaavatilanne

### *Maakuntakaava*

Hämeen maakuntakaava hyväksyttiin valtioneuvostossa 28.09.2006. Maakuntakaava sisältää yleispiirteisen suunnitelman alueiden käytöstä maakunnassa. Suunnittelualan poikki on merkitty itälänsisuuntainen varaus rautatieliikenteen päärataa varten. Hikiän taajaman eteläpuolella sijaitseva muuntamokeskus on osoitettu energiahuollon alueeksi (EN). Muuntamokeskukselta on osoitettu voimalinjavaraukset pohjoiseen, itään, etelään, länteen sekä luoteeseen. Niistä pohjoiseen johtava voimalinja on osoitettu merkittävästi kehitettäväksi voimajohtolinjaksi, 400 kV (Z400). Suunnittelualan koillisosan halki on osoitettu myös varaus voimajohtolinjausta varten.

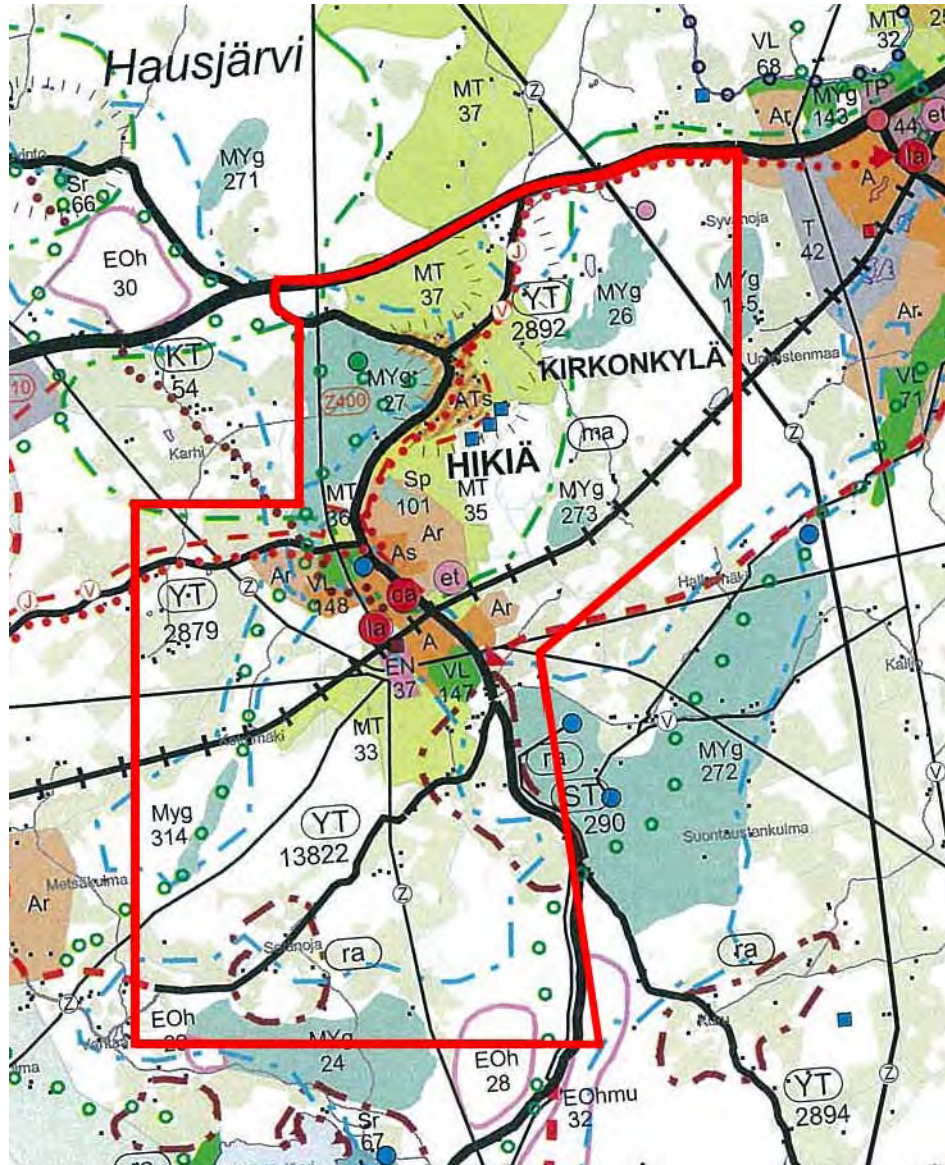
Suunnittelualaue rajautuu pohjoisessa Riihimäentiehen (Kantatie nro 54), joka on osoitettu kaavassa kantatieksi. Osayleiskaava-alueen halki johtava Hikiäntie (tienro 290) on merkitty seututieksi. Tien lähiympäristö on osoitettu kaavassa maatalousalueiksi ja yhtenäiset peltoalueet merkittäviksi. Karhintie (tienro 2879), Selänojantie (tienro 13 822) ja Kappalaisentie (tienro 2892) on merkitty kaavassa merkittäviksi yhdysteiksi. Suunnittelualueelle on osoitettu kehitettäväksi kevyen liikenteen yhteydeksi seuraava reitti: Oitti – Riihimäentie – Kappalaisentie – kirkonkylä – Hikiäntie – Karhintie. Samaa linjausta pitkin on merkitty myös nykyinen päävesijohto- ja viemäriinjohto Karhitieltä Riihimäentielle saakka. Suunnittelualan länsiosaan on merkitty pohjoiseteläsuuntainen ulkoilureittivaraus.

Osayleiskaava-alueen etelä- ja kaakkoisosasta sekä Hikiän taajaman alue, ja osittain myös suunnittelualan länsiosa sijaitsee tärkeällä tai muulla vedenhankintakäyttöön soveltuvalla pohjavesialueella. Hikiäntie (tie nro 290) tuntumaan, kaava-alueen itärajalle, on osoitettu vedenottamo tai alue pohjaveden imeytystä varten.

Hikiän taajama on maakuntakaavassa osoitettu alakeskukseksi (ca). Taajaman ympäriltä on osoitettu asuntovaltaisia taajamatoimintojen alueita (A) sekä asuntotoimintojen alue, jolla arvokkaan rakennetun kulttuuriympäristön peruspiirteet tulee säilyttää (As). Myös uudet rakennettavat tai yhdyskuntarakennetta tiivistävät alueet (Ar) on osoitettu kaavassa. Hikiään on merkitty myös kaksi varausta lähivirkistysalueille (VL). Eteläisemmältä lähivirkistysalueelta on osoitettu yhteystarve Oitin taajaman lähivirkistysalueille. Hikiään on merkitty myös taajamajuna-asema (la). Taajaman itäosaan on osoitettu merkintä jätevedenpuhdistamolle (et).

Kirkonkylä on osoitettu kokonaisuudessaan kyläalueeksi, jolla arvokkaan rakennetun kulttuuriympäristön peruspiirteet tulee säilyttää. Kirkonkylä sekä Kappalaisentien (tienro 2 892) ympäristö on osoitettu kaavassa maaseudun kehittämisen kohdealueeksi sekä maisema-alueeksi, joka on kulttuurimaiseman, rakennetun kulttuuriympäristön tai kulttuurihistorian kannalta tärkeä. Kirkonkylän itäpuolella sijaitsee kolme kiinteää muinaisjäännöstä ja ne on merkitty maakuntakaavaan. Kirkonkylän länsipuolelle on merkitty maa- ja metsätalousvaltainen alue, jolla on erityisiä ympäristöarvoja (MYg). Alueella sijaitsee geologinen muodostuma tai maa-aineslain tarkoittama kaunis maisema. MYg –alueen pohjoisosassa sijaitsee luonnonsuojelukohde, luontotyyppi. Myös Kirkonkylän itä- ja kaakkoispuolella sijaitse kaksi MYg- aluetta.

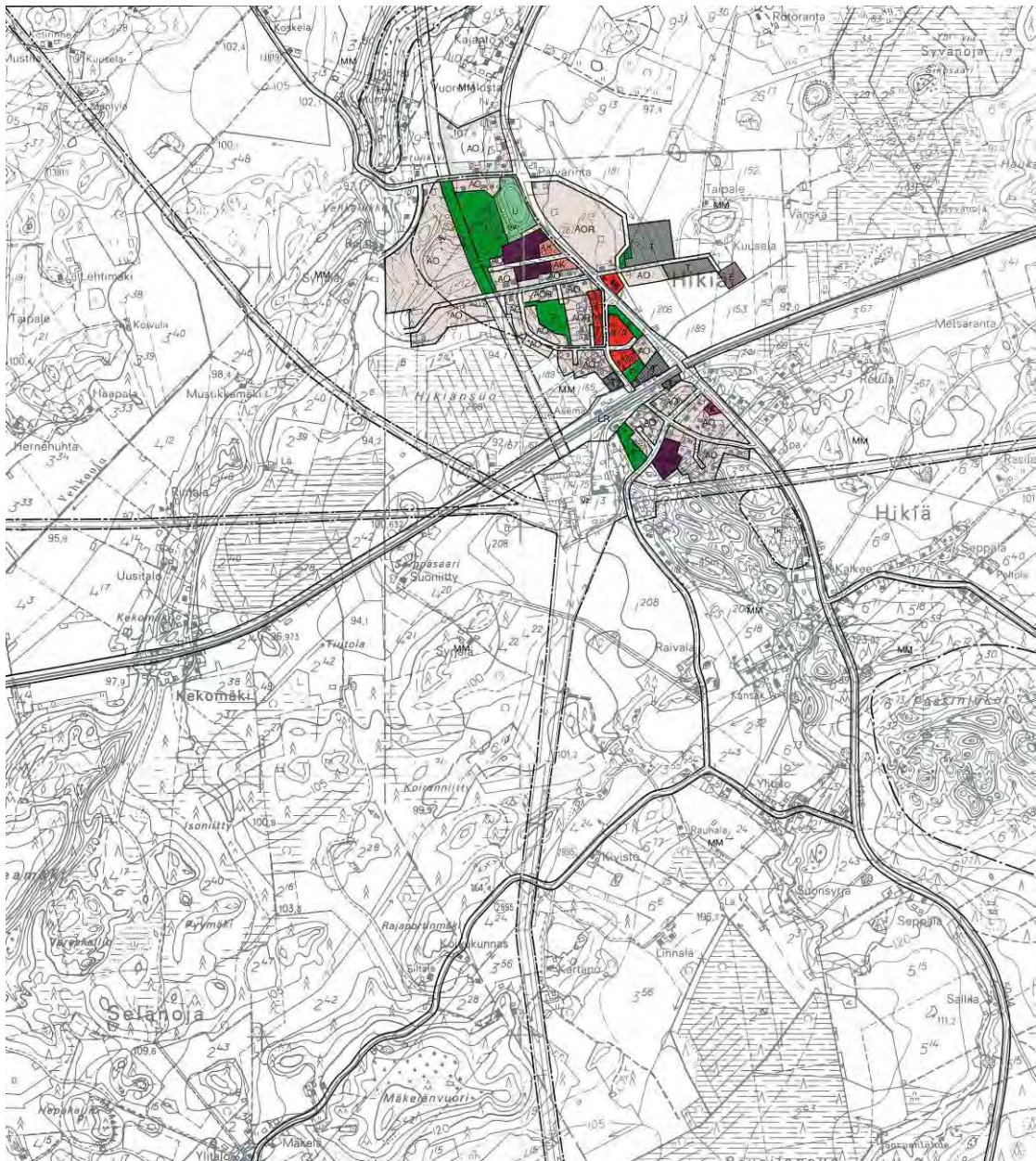
Suunnittelualueen eteläosassa sijaitseva Selänojan kylä sekä Selänojan ja Hikiäntien risteys lähialueineen on merkitty maakuntakaavassa arvokkaaksi rakennetuksi kulttuuriympäristöksi. Alueella kulkee vanha Hämeentie.



Kuva: Ote Kanta-Hämeen maakuntakaavasta, vahvistettu 28.09.2006.  
Osayleiskaava-alue on rajattu punaisella.

## Yleiskaava

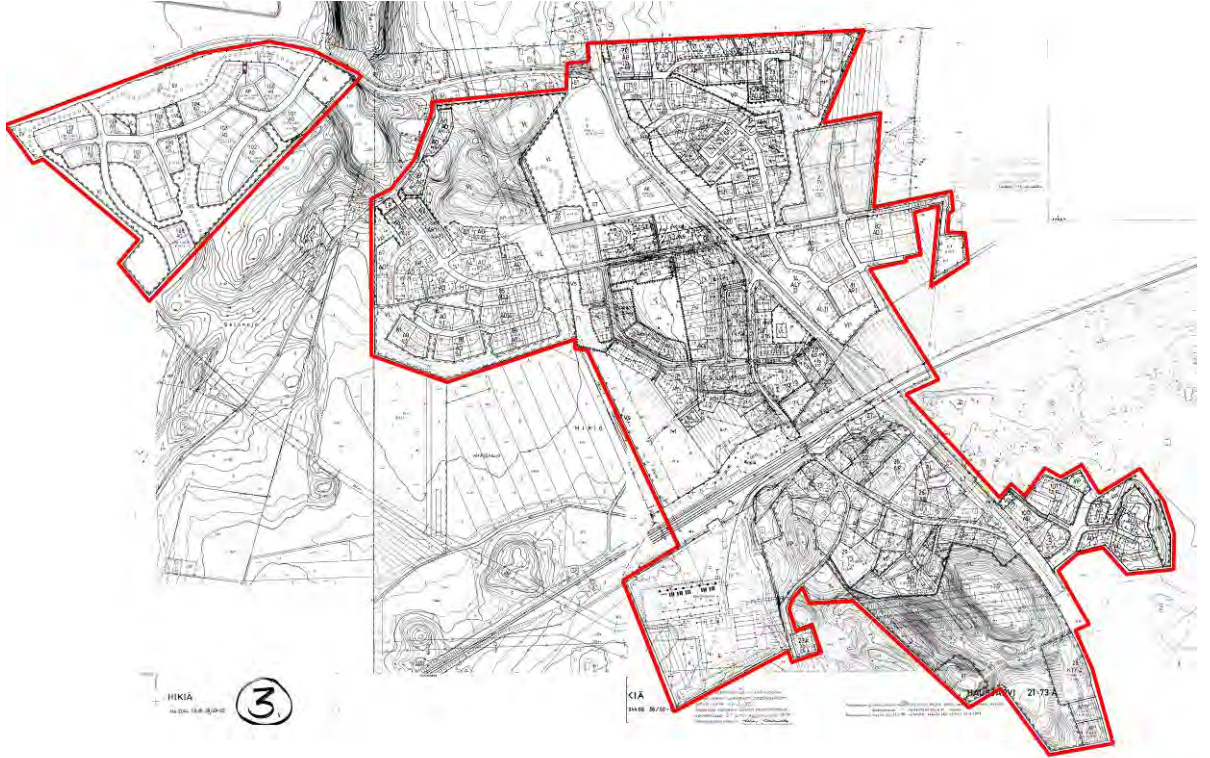
Suunnittelualueella sijaitsevaan Hikiän taajamaan on laadittu oikeusvaikutukseton Hikiän osayleiskaava, joka on hyväksytty 25.09.1979 kunnanvaltuustossa. Kaava on sisällöltään osittain vanhentunut. Hikiän taajamasta on osoitettu liike- ja asuinrakennusten, julkisten palvelujen ja teollisuustoimintojen alueet. Asuinrakentamista varten on merkitty kerrostalovaltaisen, omakotivaltaisen, rivitalovaltaisen ja pientalovaltaisen asuintoiminnan alueet. Kaavassa on osoitettu myös urheilu- ja vapaa-ajan toimintojen alueet sekä puistomaisen vapaa-ajan alueet. Lisäksi siihen on merkitty maa- ja metsätaloustoimintojen alueet, katu- ja tiealueet, rautatiealueet, erityisalueet, kaivuutoiminta-alueet, luonnonsuojelualueet, kulttuurinsuojelualueet, vedenottamon suoja-alueet, vaara-alueet ja voimansiirtoalueet. Kaavalla on osoitettu myös vaihtoehtoiset maankäyttömahdollisuudet ja reservialueet.



Kuva: Hikiän oikeusvaikutukseton osayleiskaava on hyväksytty kunnanvaltuustossa 25.09.1979. Kaava on sisällöltään osittain vanhentunut.

### *Asemakaavat*

Suunnittelualueella sijaitsevassa Hikiän taajamassa on voimassa oleva asemakaava. Kaava ulottuu myös Karhin kylän Karhintien varren osa-alueelle.



*Kuva: Hikiän taajamassa ja Karhin kylän Karhintien varren osa-alueella voimassa oleva asemakaava.*

### *Rakennusjärjestys*

Hausjärven rakennusjärjestys on hyväksytty kunnanvaltuustossa 28.9.2010 § 65 ja se on tullut voimaan 1.12.2010.

### *Muut suunnitelmat*

Hyvinkään-Riihimäen seudun maankäytön kehityskuvassa vuosille 2025-2040.



## Selvitykset

### Kaavoitusta varten laaditut selvitykset

Osayleiskaavoitusta varten on laadittu seuraavat selvitykset:

- Hikiän ja kirkonkylän alueiden osayleiskaava-alueen maisemaselvitys, Eriksson Arkkitehdit Oy, 2009
- Hausjärven Hikiän ja kirkonkylän osayleiskaavan luontoarvojen tausta- ja perusselvitys, Faunatica Oy, 2009.
- Hausjärven Hikiän ja kirkonkylän osayleiskaava-alueen liito-orava selvitys, Jussi Mäkinen, 2010

### Alueella on laadittu seuraavat muut selvitykset ja suunnitelmat:

#### Strategiat

- Hausjärven kunnan maapoliittinen ohjelma 2008
- Hyvinkään-Riihimäen seudun maankäytön kehityskuva vuosille 2025-2040
- METKA Metropolialueelle kestävä aluerakenne (Uudenmaan liitto)

#### Luonto

- Riihimäen seudun pohjaveden suojelusuunnitelma. Hämeen ympäristökeskus, Hausjärven kunta, Lopen kunta, Riihimäen kaupunki. Insinööritoimisto Paavo Ristola Oy
- Pohjavesien rakenneselvitykset Hausjärvellä
- POSKI-projektin selvitykset (pohjaveden suojelun ja kiviaineshuollon yhteensovittaminen), Hämeen ympäristökeskus
- Hausjärven Hikiän ja kirkonkylän osayleiskaava-alueen liito-orava selvitys, Jussi Mäkinen, 2010
- Luonnon monimuotoisuuden seurantaohjelma (LUMOS) kohdekuvaukset 2004-2005
- Riihimäen seudun pohjaveden suojelusuunnitelma. Hämeen ympäristökeskus, Hausjärven kunta, Lopen kunta, Riihimäen kaupunki. Insinööritoimisto Paavo Ristola Oy 2004.
- Riihimäen seudun pohjaveden suojelusuunnitelma, Insinööritoimisto Paavo Ristola Oy, 2004.

#### Kulttuuriympäristö

- Vesa Laulumaa, Museovirasto: Hikiä (Hausjärvi)- Forssa voimajohtolinjan inventointi v. 2008.
- Timo Jussila, Mikroliitti Oy Hikiä - Vanaja voimajohtolinjan muinaisjäännösinventointi Hausjärvellä, Janakkalassa ja Hämeenlinnassa. 2007.
- Kulttuuriympäristöjen Häme. Hämeen alueellinen kulttuuriympäristöohjelma 2007-2013. Ahola Teija, Tulonen Annu, Utriainen Heidi. Hämeen ympäristökeskuksen raportteja 4/2007.
- Hanna Virkki ja Kalevi Hokkanen, GTK: Kanta-Hämeen muinaisrannat. Itämeren varhaisvaiheiden visualisointi. Hämeen liiton julkaisu V:84. 2007. ISBN 978-952-9802-76-0. ISSN 1237-2161

- Kanta-Hämeen muinaisrannat, Itämeren varhaisvaiheen visualisointi. Hanna Vikki ja Kalevi Hokkanen, Geologian tutkimuskeskus GTK, 2007. Hämeen liiton julkaisu V:84.
- Rakennetun kulttuuriympäristön selvitys KUKUSE, 2005
- Timo Jussila, Mikroliitti Oy: Hausjärven esihistoriallisten muinaisjäännösten inventointi v. 2000. Esihistorian pauloissa -projekti. Riihimäen kaupunginmuseo. EU-rakennerahastot.
- Rakennettu kulttuuriympäristö (1993 /päivitys tekeillä). Valtakunnallisesti merkittävät kulttuurihistorialliset ympäristöt.
- Jyri Saukkonen, Museovirasto: Hausjärven muinaisjäännökset - luettelo vuodelta 1982. Museovirasto.

#### Liikenne

- KEHYLI Keski-Uudenmaan ja Hyvinkään-Riihimäen seudun liikennejärjestelmäsuunnitelma (Hikiäntien kehittäminen)
- Kantatien 54 aluevarausuunnitelma, 2009, Destia Oy, Ramboll Finland Oy
- Kanta-Hämeen liikennejärjestelmäsuunnitelma II:196/2009
- Esiselvitys pääradan melu- ja värinähaitoista rataosalla Kerava-Riihimäki, Riihimäki-Hausjärvi (Uudenmaan liitto, RHK, Hämeen liitto, 2007)
- Esiselvitys pääradan melu- ja värinähaitoista rataosalla Kerava-Riihimäki ja Riihimäki-Hausjärvi. Uudenmaan liiton julkaisu C 58 - 2007.
- Hyvinkään-Riihimäen seudun liikenneturvallisuussuunnitelma 2003

#### Kunnallistekniikka

- Voimajohtojen saneeraussuunnitelmat, Fingrid Oyj
- Vesihuollon kehittämissuunnitelma, Hausjärven kunta. Ramboll Finland Oy, Luonnos 28.1.2011
- Fingrid Oy:n lausunto Hikiän ja Kirkonkylän alueiden voimajohdoista ja niitä koskevista suunnitelmista sekä energiahuollon hankkeista, 14.12.2009.
- Hausjärven kunta, Kirkonkylän vanha kaatopaikka. Tutkimus- ja seurantasuunnitelma. Golder Associates Oy, 23.9.2009

### **Vaikutusten arviointi**

Osayleiskaavan laadinnan yhteydessä selvitetään kaavan toteutuksen ympäristövaikutukset Maankäyttö- ja rakennuslain ja -asetuksen edellyttämällä tavalla. Kaavaa laadittaessa tulee selvittää suunnitelman toteuttamisen ympäristövaikutukset, mukaan lukien yhdyskuntataloudelliset, sosiaaliset, kulttuuriset ja muut vaikutukset. Selvitykset on tehtävä koko siltä alueelta, jolla kaavalla voidaan arvioida olevan olennaisia vaikutuksia.

Kaavoituksen toteutumisella on olennaisia ympäristövaikutuksia lähinnä kaava-alueella. Kaavoituksella on välillisiä vaikutuksia lähialueisiin uusien liikennejärjestelyjen ja liikenteen kasvun myötä.

Vaikutusarviointi tehdään asiantuntija-arviona ja se perustuu alueella laadittuihin selvityksiin, olemassa olevaan lähtöaineistoon sekä tehtyihin maastoinventointeihin.

Kaavoituksen yhteydessä selvitetään vaikutukset:

- ihmisten elinoloihin ja elinympäristöön;
- maa- ja kallioperään, pohja- ja pintaveteen, ilmaan ja ilmastoon;
- kasvi- ja eläinlajeihin, luonnon monimuotoisuuteen ja luonnonvaroihin;
- alue- ja yhdyskuntarakenteeseen, yhdyskunta- ja energiatalouteen sekä liikenteeseen; eri liikennemuotoihin, mm. joukkoliikenne ja kevyt liikenne
- kaupunkikuvaan, maisemaan, kulttuuriperintöön ja rakennettuun ympäristöön.

Ympäristövaikutusten selvityksessä käsitellään myös periaatteet mahdollisten haitallisten vaikutusten estämiseksi tai lieventämiseksi.

## **Kaavan valmisteluun osallistuminen**

Suunnittelun alkamisesta, kaavoitukseen liittyvistä tapahtumista ja kaavan nähtävillä oloista tiedotetaan kunnanviraston ilmoitustaululla ja paikallislehdessä. Kaavoituksen aikana järjestetään viranomaisneuvotteluja tarpeen mukaan.

### *Aloitusvaihe*

Osallistumis- ja arviointisuunnitelma on nähtävillä kunnanvirastossa sekä kunnan kotisivuilla koko kaavan laadinnan ajan. Kaavan vireilletulosta kuulutetaan muiden kunnallisten kuulumusten tapaan. Alueelta on tehty luonto- ja maisemaselvitys, jota on tarkistettu. Osallistumis- ja arviointisuunnitelmaa täydennetään tarvittaessa kaavaprosessin aikana. Osallistumis- ja arviointisuunnitelma toimitetaan tiedoksi osallisille viranomaisille.

Aloitusvaiheessa on pidetty viranomaisneuvottelu 21.10.2009.

### *Valmisteluvaihe*

Kaavaluonnosta varten on laadittu 3 vaihtoehtoista maankäyttömallia. Valitun ja tarkennetun maankäyttömallin perusteella on laadittu kaavaluonnos kunnan ohjeistuksen mukaan. Kaavaluonnos asetetaan nähtäville vuorovaikutusta varten arviolta touko-kesäkuussa 2011. Kaavaluonnoksesta järjestetään yleisötilaisuus. Osalliset voivat esittää mielipiteensä kaavaluonnoksen ollessa nähtävillä. Mielipide on toimitettava kuntaan kirjallisena ennen nähtävilläoloajan päättymistä. Nähtäville asettamisesta kuulutetaan muiden kunnallisten kuulumusten tapaan. Valmisteluvaiheessa viranomaisten kanssa järjestetään työneuvottelu ja pyydetään lausunnot.

### *Ehdotusvaihe*

Kaavaluonnoksesta saadun palautteen ja niistä kunnan tekemien päätösten perusteella laaditaan kaavaehdotus. Kaavaehdotus asetetaan nähtäville vuorovaikutusta varten 30 päivän ajaksi arviolta loka-/marraskuussa 2011 ja viranomaisilta pyydetään lausunnot. Osallisilla on oikeus tehdä muistutus kaavaehdotuksesta. Muistutus on toimitettava kuntaan kirjallisena ennen nähtävilläoloajan päättymistä. Kunta antaa perustellun vastineen muistutuksiin. Nähtäville asettamisesta kuulutetaan muiden kunnallisten kuulumusten tapaan. Ehdotusvaiheessa pidetään tarvittaessa viranomaisneuvottelu.

### *Hyväksyminen*

Jos kaavaehdotusta on olennaisesti muutettu sen jälkeen, kun se on asetettu julkisesti nähtäville, se on asetettava uudelleen ehdotuksena nähtäville. Uudelleen nähtäville asettaminen ei kuitenkaan ole tarpeen, jos muutokset koskevat vain yksityistä etua ja niitä osallisia, joita muutokset koskevat, kuullaan erikseen.

Kaava toimitetaan Hausjärven kunnanvaltuuston hyväksyttäväksi arviolta alkuvuodesta 2012. Kaavan hyväksymisestä kuulutetaan muiden kunnallisten kuulutusten tapaan. Kaavan hyväksymistä koskevaan päätökseen voi hakea muutosta valittamalla hallinto-oikeuteen ja edelleen korkeimpaan hallinto-oikeuteen.

### **Ketkä ovat osallisia**

Osallisia ovat alueen maanomistajat sekä ne, joiden asumiseen, työntekoon tai muihin oloihin laadittava kaava saattaa huomattavasti vaikuttaa. Lisäksi osallisia ovat ne viranomaiset ja yhteisöt, joiden toimialaa suunnittelussa käsitellään. Osallisilla on oikeus ottaa osaa kaavan valmisteluun, arvioida sen vaikutuksia ja lausua kaavasta mielipiteensä (MRL 62 §).

- A. Osalliset maanomistajat ja asukkaat
  - Alueen sekä naapurialueiden maanomistajat, asukkaat ja yritykset
  
- B. Viranomaiset
  - Hämeen liitto
  - Hämeen ELY, ympäristö ja luonnonvarat
  - Uudenmaan ELY, liikenne ja infrastruktuuri
  - Liikennevirasto, rautatieosasto
  - Turvatekniikan keskus
  - Riihimäen seudun terveystieteiden tutkimuskeskuksen kuntayhtymä
  - Museoviraston Hämeenlinnan toimisto
  - Kanta-Hämeen pelastuslaitos
  - Hausjärven tekninen lautakunta
  - Hausjärven sivistyslautakunta
  - Hausjärven perusturvalautakunta
  
- C. Muut yhteisöt
  - Fortum sähkönsiirto Oy
  - Elisa Oyj
  - Riihimäen vesi
  - Hyvinkään vesi
  - Fingrid Oyj
  - Hausjärven seurakunta
  - Hausjärven kyläyhdistys ry
  - Hausjärven maa- ja kotitalousseura
  - Hausjärven reserviläiset ry
  - Hausjärven reservin upseerit ry
  - Hausjärven yrittäjät ry
  - MTK Hausjärvi
  - Nuorisoseura Sarastus
  - Kanta-Hämeen metsänhoitoyhdistys, Hausjärven toimipiste
  - Hausjärven-Riihimäen riistahoitoyhdistys
  - Hausjärven riistamiehet ry
  - Oitin metsästysseura ry
  - Hausjärvi-Seura ry
  - Riihimäen seudun luonnonsuojeluyhdistys ry

## Yhteystiedot

Kaavan valmistelusta saa lisätietoja seuraavilta henkilöiltä:

Hausjärven kunta: Kaavoitusinsinööri  
Ilkka Korhonen  
Keskustie 2-4, 12100 Oitti  
puh. 019 758 6560

kunnan vaihde 019 758 6500  
sähköposti: etunimi.sukunimi@hausjarvi.fi

Kaavan laatija: Maisema-arkkitehti Maarit Suomenkorpi  
Eriksson Arkkitehdit Oy  
Meritullinkatu 11 C, 00170 Helsinki  
puh. 0108 354 241  
sähköposti: etunimi.sukunimi@eriarc.fi