



TENGBOM OY



HAUSJÄRVEN KUNTA



HIKIÄN JA KIRKONKYLÄN OSAYLEISKAAVA

Selostus

EHDOTUS

30.11.2022

Kunnanvaltuusto _____._____.202X §_____ Lainvoima _____._____._____



1 PERUS- JA TUNNISTETIEDOT

1.1 Tunnistetiedot

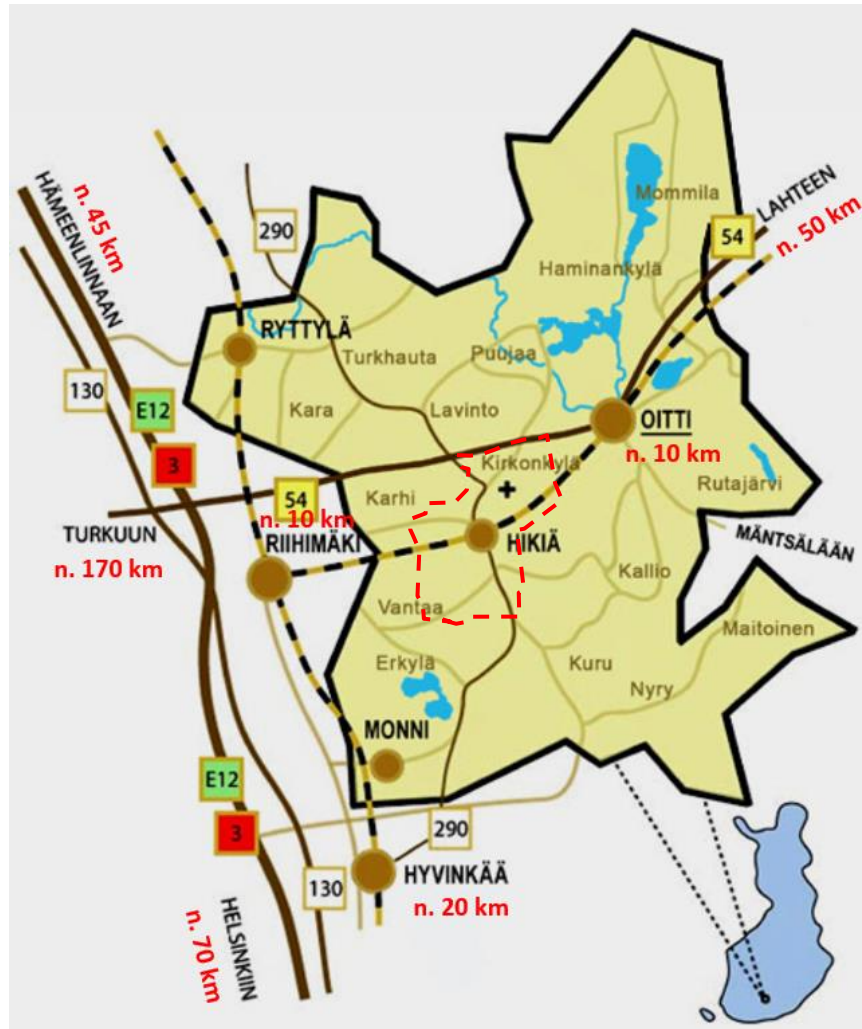
Vireille tulo	Kunnanhallitus 6.5.2008 § 199 kuulutus 13.11.2008
Käsittely	<u>Osallistumis- ja arviointisuunnitelma (OAS)</u> <ul style="list-style-type: none"> - ympäristölautakunta 7.10.2009 § 114, nähtävillä 17.11.2009 -> - ympäristölautakunta 3.6.2020 § 27, nähtävillä 17.6.2020 -> - ympäristölautakunta 24.2.2021 <u>Luonnos 1</u> <ul style="list-style-type: none"> - ympäristölautakunta 11.5.2011 § 61 - nähtävillä 19.5.-21.6.2011 <u>Luonnos 2</u> <ul style="list-style-type: none"> - ympäristölautakunta 24.2.2021 § 21 - kunnanhallitus 30.3.2021 § 56 - nähtävillä 14.4.-20.5.2021 <u>Ehdotus</u> <ul style="list-style-type: none"> - kunnanhallitus x.x.xxxx § x - nähtävillä x.x.xxxx-x.x.xxxx <u>Kaavan hyväksyminen</u> <ul style="list-style-type: none"> - kunnanhallitus x.x.xxxx § x - kunnanvaltuusto x.x.xxxx § x

1.2 Kaava-alueen sijainti

Suunnittelualue sijaitsee Hausjärven kunnassa Hikiän ja Kirkonkylän alueella Hausjärven hallinnollisesta keskuksista Oitista lounaaseen. Osayleiskaava-alue rajautuu pohjoisessa Kantatiehen 54 ja sen keskiosassa on Riihimäki-Lahti rautatie sekä Hikiän seisake. Osayleiskaava koskee osia kylistä Hausjärvi, Hikiä, Karhi, Kuru, Erkylä sekä Selänoja. Osayleiskaava-alueen pinta-ala on noin 30 km².



Kuva: Suunnittelualueen sijainti.



Kuva: Teemakartta, joka osoittaa välimatkat ja yhteydet lähimpiin taajamiin.

1.3 Kaavan nimi ja tarkoitus

Kaavan nimi:	Hikiän ja Kirkonkylän osayleiskaava
Päätarkoitus:	Osayleiskaavalla on tarkoitus tutkia Hikiän ja Kirkonkylän alueiden kasvumahdollisuuksia ja ajantasaisesti oikeusvaikutukseton osayleiskaava. Kaavalla on sovitettu yhteen kyläalueiden kehitysmahdollisuudet sekä alueen suojeluarvot.
Kaava-alueen pinta-ala:	n. 30 km ²
Kaavaselostus koskee:	30.11.2022 päivättyä osayleiskaavakarttaa



1.4 Selostuksen sisällysluettelo

1	PERUS- JA TUNNISTETIEDOT	2
1.1	Tunnistetiedot	2
1.2	Kaava-alueen sijainti.....	2
1.3	Kaavan nimi ja tarkoitus	3
1.4	Selostuksen sisällysluettelo	4
1.5	Selostuksen liitteet	6
1.6	Luettelo kaavaa varten tehdyistä selvityksistä.....	6
1.7	Luettelo muista kaavaa koskevista asiakirjoista, taustaselvityksistä ja lähdemateriaalista	6
	TIIVISTELMÄ	8
1.8	Kaavaprosessin vaiheet.....	8
1.9	Osayleiskaava	9
1.10	Osayleiskaavan toteuttaminen	10
2	LÄHTÖKOHDAT	11
2.1	Selvitys suunnittelualan oloista	11
2.1.1	Alueen yleiskuvaus	11
2.1.2	Luonnonympäristö	11
2.1.3	Maisema	17
2.1.4	Rakennetun ympäristön erityisarvot.....	19
2.1.5	Väestö, yhdyskuntarakenne, työpaikat ja palvelut	24
2.1.6	Liikenne.....	27
2.1.7	Ympäristöhäiriöt.....	29
2.1.8	Maanomistus	31
2.2	Suunnittelutilanne	32
2.2.1	Kaava-aluetta koskevat suunnitelmat, päätökset ja selvitykset	32
3	OSAYLEISKAAVAN SUUNNITTELUN VAIHEET	38
3.1	Osayleiskaavan suunnittelun tarve.....	38
3.2	Suunnittelun käynnistäminen ja sitä koskevat päätökset	38
3.3	Osallistuminen ja yhteistyö.....	38
3.3.1	Osallistuminen ja vuorovaikutusmenettelyt	38
3.3.2	Viranomaisyhteistyö.....	40
3.4	Osayleiskaavan tavoitteet	41
3.4.1	Kunnan asettamat tavoitteet	41
3.4.2	Maakuntakaavan asettamat tavoitteet.....	41
3.4.3	Valtakunnalliset alueidenkäyttötavoitteet.....	43
4	VAIHTOEHDOT	45
4.1	Rakennemallit.....	45
5	OSAYLEISKAAVAN KUVAUS	48
5.1	Mitoitus	49
5.2	Aluevaraukset	50
5.2.1	Kyläalueet	50
5.2.2	Julkisten palvelujen alue	51
5.2.3	Teollisuus- ja työpaikka-alueet.....	51



5.2.4	Viheralueet	51
5.2.5	Erityisalueet	51
5.2.6	Maa- ja metsätalousalueet	52
5.3	Viiva- ja kohdemerkinnät.....	52
5.3.1	Rakennetun ympäristön erityisarvot	52
5.3.2	Luonnonympäristö	55
5.3.3	Liikenne ja yhdyskuntatekninen huolto.....	57
5.3.4	Ympäristöhäiriöt.....	57
5.3.5	Muut viivamerkinntät	58
5.3.6	Yleiset määräykset	58
6	KAAVAN VAIKUTUKSET	59
6.1	Yleistä	59
6.2	Vaikutukset rakennettuun ympäristöön	59
6.2.1	Väestörakenne ja kehitys.....	59
6.2.2	Yhdyskuntarakenne	59
6.2.3	Taajamakuva	60
6.2.4	Asuminen	60
6.2.5	Palvelut.....	60
6.2.6	Työpaikat ja elinkeinotoiminta.....	60
6.2.7	Virkistys	60
6.2.8	Liikenne.....	61
6.2.9	Rakennettu kulttuuriympäristö ja muinaismuistot.....	61
6.2.10	Tekninen huolto.....	61
6.2.11	Taloudelliset vaikutukset.....	62
6.2.12	Ympäristönsuojelu ja ympäristöhäiriöt	62
6.2.13	Sosiaalinen ympäristö.....	62
6.3	Vaikutukset luontoon ja luonnonympäristöön	63
6.3.1	Maisemarakenne, maisemakuva.....	63
6.3.2	Maa- ja kallioperä.....	63
6.3.3	Ilma ja ilmasto	63
6.3.4	Vesistöt ja vesitalous	63
6.3.5	Maa- ja metsätalous.....	63
6.3.6	Luonnon monimuotoisuus ja luonnonsuojelu.....	64
6.4	Osayleiskaavan suhde valtakunnallisiin alueidenkäyttötavoitteisiin	64
6.5	Kaavan suhde voimassa olevaan maakuntakaavaan sekä asetettuihin tavoitteisiin	65
7	OSAYLEISKAAVAN OIKEUSVAIKUTUKSET	66
8	OSAYLEISKAAVAN TOTEUTUS	67
8.1	Toteuttaminen ja ajoitus.....	67
8.2	Toteutuksen seuranta.....	67
9	YHTEYSTIEDOT	68



1.5 Selostuksen liitteet

1. Maisemarakenne (maisemaselvityksen liitekartta, pienennös)
2. Maisema-arvot (maisemaselvityksen liitekartta, pienennös)
3. Maisemakuva (maisemaselvityksen liitekartta, pienennös)
4. Luontokohteet (koontikartta selvityskohteista 2009, 2020 ja 2021)
5. Muinaismuistokohteet (koontikartta inventoinneista 2020 ja 2021)
6. Kulttuuriympäristökohteet (koontikartta inventoinnista 2021)
7. Puhdistettavat / kunnostettavat maa-alueet (PIMA)
8. Meluselvityksen 2017 päiväjän melukartat
9. Tiivistelmä luonnosvaiheen lausunnoista ja mielipiteistä sekä vastineet
10. Tiivistelmä 2. luonnosvaiheen lausunnoista ja mielipiteistä sekä vastineet
11. Tiivistelmä ehdotusvaiheen lausunnoista ja muistutuksista sekä vastineet

1.6 Luettelo kaavaa varten tehdyistä selvityksistä

- Hausjärven Hikiän ja Kirkonkylän osayleiskaavan luontoarvojen tausta- ja perusselvitys, Faunatica Oy, 2009.
- Hausjärven Hikiän ja Kirkonkylän osayleiskaava-alueen liito-orava selvitys, Jussi Mäkinen, 2010.
- Hikiän ja Kirkonkylän alueiden osayleiskaava-alueen maisemaselvitys, Eriksson Arkkitehdit Oy, 2011.
- Hikiän taajaman tärinäselvitys, Sito Oy, 2017.
- Hikiän taajaman meluselvitys, Sito Oy, 2017.
- Hikiä-Kirkonkylä osayleiskaavan arkeologinen inventointi, Mikroliitti Oy, 2020.
- Hausjärven Hikiän vesiluontotyypiselvitys vuonna 2020, Faunatica Oy, Fauntican raportteja 27/2020.
- Hikiän junaseisakkeen liikenteellinen tarkastelu, Destia, 2020.
- Hikiän ja Kirkonkylän osayleiskaava-alueen rakennetun kulttuuriympäristön selvitys, Heilu Oy, 2021
- Tarkistettu Hikiän ja Kirkonkylän alueiden osayleiskaava-alueen maisemaselvitys, Eriksson Arkkitehdit Oy, 2011: Tengbom Oy 2020 ja 2021
- Hausjärven Hikiän ja Kirkonkylän osayleiskaavan luonto- ja liito-oravaselvitys, Luonto- ja ympäristötutkimus Envibio Oy, 2021
- Hausjärvi, Hikiä-Kirkonkylä osayleiskaavan laajennusalueiden arkeologinen inventointi, Mikroliitti Oy, 2021

1.7 Luettelo muista kaavaa koskevista asiakirjoista, taustaselvityksistä ja lähdemateriaalista

Strategiat

- Hausjärven kunnan maapoliittinen ohjelma 2008
- Hyvinkään-Riihimäen seudun maankäytön kehityskuva vuosille 2025–2040
- METKA Metropolialueelle kestävä aluerakenne (Uudenmaan liitto)
- Kunnan kaavoitusohjelmat

Luonto

- Tulvavesien pidättäminen Vantaan-Herajoen valuma-alueella, Elina Sorvali, Hämeen elinkeino-, liikenne- ja ympäristökeskus 2016
- Hausjärven Hausjoen sähkökoekalastukset syksyllä 2011, Aki Janatuinen, Virtavesien hoitoyhdistys ry, 2012.
- Hausjoen alajuoksun virtapaikkojen osittainen kunnostussuunnitelma, Aki Janatuinen, Virtavesien hoitoyhdistys ry, 2011.
- Riihimäen seudun pohjaveden suojelusuunnitelma. Hämeen ympäristökeskus, Hausjärven kunta, Lopen kunta, Riihimäen kaupunki. Insinööritoimisto Paavo Ristola Oy, 2004.



- POSKI-projektin selvitykset (pohjaveden suojelun ja kiviaineshuollon yhteensovittaminen), Hämeen ympäristökeskus, 2005.
- Hausjärven Hikiän ja Kirkonkylän osayleiskaava-alueen liito-orava selvitys, Jussi Mäkinen, 2010.
- Luonnon monimuotoisuuden seurantaohjelma (LUMOS) kohdekuvaukset 2004-2005.

Kulttuuriympäristö

- Kanta-Hämeen maakunnallisesti arvokkaat rakennetut kulttuuriympäristöt. Hämeen Liitto, 2020.
- Kanta-Hämeen maakunnallisesti arvokkaiden maisema-alueiden päivitysinventointi 2016. Koski Katriina, Hirvonen Auli. Hämeen liiton julkaisu 2016.
- Maaseudun kulttuurimaisemat ja maisemanähtävyydet. Ehdotus Kanta-Hämeen ja Päijät-Hämeen valtakunnallisesti arvokkaiksi alueiksi. Hämeen valtakunnallisesti arvokkaiden maisema-alueiden päivitysinventointi 2011. Katriina Koski. Hämeen elinkeino- liikenne- ja ympäristökeskus.
- Vesa Laulumaa, Museovirasto: Hikiä (Hausjärvi)- Forssa voimajohtolinjan inventointi v. 2008.
- Timo Jussila, Mikroliitti Oy Hikiä - Vanaja voimajohtolinjan muinaisjäänneinventointi Hausjärvellä, Janakkalassa ja Hämeenlinnassa. 2007.
- Kulttuuriympäristöjen Häme. Hämeen alueellinen kulttuuriympäristöohjelma 2007-2013. Ahola Teija, Tulonen Annu, Utraiainen Heidi. Hämeen ympäristökeskuksen raportteja 4/2007.
- Hanna Virkki ja Kalevi Hokkanen, GTK: Kanta-Hämeen muinaisrannat. Itämeren varhaisvaiheiden visualisointi. Hämeen liiton julkaisu V:84. 2007. ISBN 978-952-9802-76-0. ISSN 1237-2161
- Kanta-Hämeen muinaisrannat, Itämeren varhaisvaiheen visualisointi. Hanna Vikki ja Kalevi Hokkanen, Geologian tutkimuskeskus, 2007. Hämeen liiton julkaisu V:84.
- Hausjärven rakennetun kulttuuriympäristön selvitys KUKUSE, 2005
- Timo Jussila, Mikroliitti Oy: Hausjärven esihistoriallisten muinaisjäänneinventointi v. 2000. Esihistorian pauloissa -projekti. Riihimäen kaupungin museo. EU-rakennerahastot.
- Valtakunnallisesti merkittävät rakennetut kulttuuriympäristöt (RKY 2009). Museovirasto.
- Jyri Saukkonen, Museovirasto: Hausjärven muinaisjäänökset - luettelo vuodelta 1982. Museovirasto.

Liikenne

- Kanta-Hämeen liikennejärjestelmäsuunnitelma 2040. 12/2020. Sitowise Oy.
- Kantatie 54 Tammela-Hollola kehittämisselvityksen päivitys. Uudenmaan elinkeino, liikenne- ja ympäristökeskus. Raportteja 23/2020.
- KEHYLI Keski-Uudenmaan ja Hyvinkään-Riihimäen seudun liikennejärjestelmäsuunnitelma (Hikiäntien kehittäminen).
- Kantatien 54 aluevaraussuunnitelma, 2009, Destia Oy, Ramboll Finland Oy
- Esiselvitys pääradan melu- ja tärinähaitoista rataosalla Kerava-Riihimäki, Riihimäki-Hausjärvi (Uudenmaan liitto, RHK, Hämeen liitto, 2007)
- Esiselvitys pääradan melu- ja tärinähaitoista rataosalla Kerava-Riihimäki ja Riihimäki-Hausjärvi. Uudenmaan liiton julkaisu C 58–2007.
- Hausjärven, Hyvinkään, Lopen ja Riihimäen turvallisen ja kestävä liikunnan suunnitelma. Uudenmaan elinkeino-, liikenne- ja ympäristökeskus. Raportteja 56/2014.

Kunnallistekniikka

- Tuulivoimaa Hämeeseen? Hämeen ELY-keskuksen tuulivoimaselvitys, 2021
- Kanta-Hämeen Tuulivoimaselvitys, WSP Finland Oy, 2012
- Vesihuollon kehittämissuunnitelma, Hausjärven kunta. Ramboll Finland Oy, 1.12.2011.



- Fingrid Oy:n lausunto Hikiän ja Kirkonkylän alueiden voimajohdoista ja niitä koskevista suunnitelmista sekä energiahuollon hankkeista, 14.12.2009.
- Hausjärven kunta, Kirkonkylän vanha kaatopaikka. Tutkimus- ja seurantasuunnitelma. Golder Associates Oy, 23.9.2009

TIIVISTELMÄ

1.8 Kaavaprosessin vaiheet

Vireilletulo

Kunnanhallitus päätti 6.5.2008 § 199 osayleiskaavan laatimisesta.

Osayleiskaavan vireilletulosta ilmoitettiin 13.11.2008 Etelä-Hämeen lehdessä, kunnan ilmoitustaululla ja Internetissä kunnan kotisivuilla. Ympäristölautakunta käsitteli osallistumis- ja arviointisuunnitelmaa 7.10.2009 § 114 ja se asetettiin nähtäville 17.11.2009 alkaen. Osallistumis- ja arviointisuunnitelma on nähtävissä kunnanvirastolla sekä kunnan kotisivuilla koko kaavoitusprosessin ajan. Aloitusvaiheen viranomaisneuvottelu pidettiin 21.10.2009. Ensimmäinen yleisötilaisuus järjestettiin 19.11.2009.

Luonnos

Ympäristölautakunta käsitteli osayleiskaavaluonnosta 11.5.2011 § 61 ja se asetettiin nähtäville 19.5.-21.6.2011 väliseksi ajaksi. Luonnoksesta saapui 12 lausuntoa. Hyvinkään Vesi ja Fortum sähkönsiirto ilmoittivat, etteivät lausu kaavasta ja Elisa Oyj ei jättänyt lausuntoa. Hämeen ja Uudenmaan ELY-keskuksilta saatiin yhteinen lausunto. Maanomistajien pyynnöstä mahdollisuutta jättää osayleiskaavan mielipide pidennettiin 15.8.2011 asti. 20 mielipidettä ja yhdistyksen kannanottoa, joista osassa oli useampi allekirjoittanut. 17.10.2011 kirjattiin saapuneeksi 8 henkilön allekirjoittama mielipide, johon 18.10.2011 kirjattiin saapuneeksi täydennys. Tiivistelmät luonnosvaiheen lausunnoista sekä mielipiteistä sekä vastineet ovat selostuksen liitteenä.

Luonnos 2

Osayleiskaavoitus oli seisahduksissa luonnosvaiheen jälkeen ja jäi odottamaan mm. Kanta-Hämeen 1. vaihemaakuntakaavasta tehdyn valituksen käsittelyä. Osayleiskaava-alueen osalta valituksen alainen asia koski kantatien 54 varteen osoitettua työpaikka-aluetta.

Ympäristölautakunta päätti 3.6.2020 § 27 osayleiskaavan uusista tavoitteista ja päätti asettaa päivitetyn osallistumis- ja arviointisuunnitelman nähtäville 17.6.2020. Osallistumis- ja arviointisuunnitelma oli nähtävillä kunnanvirastolla sekä kunnan kotisivuilla koko kaavoitusprosessin ajan.

Osayleiskaavalle asetetut tavoitteet muuttuivat ja kaava asetettiin uudelleen luonnoksena nähtäville. Aineisto ajantasaistettiin vastaamaan vuoden 2040 tavoitteita ja kaava-alueen rajausta päivitettiin. Kaavoituksessa sovitettiin yhteen kyläalueiden kehitysmahdollisuudet sekä alueen suojeluarvot. Kaavaa varten laaditaan uusia selvityksiä, mm. liito-orava- ja luontoselvitys. Selvitysten perusteella kaavamerkinnot ja määräykset tarkentuvat.

Kaavan selvityksiä täydennettiin vesilain mukaisten kohteiden selvityksellä (Faunatica Oy, 2020) sekä arkeologisella inventoinnilla (Mikroliitti Oy, 2020) ja arvokkaat kohteet merkittiin kaavakartalle. Lisäksi rautatieaseman osalta laadittiin toiminnallinen tarkastelu (Destia Oy, 2020). Kaavakartalle lisättiin rautatien tärinäriskialue ja melualue. Maakuntakaavan alakeskusta koskevat



suunnittelumääräykset huomioitiin AT-1-kyläaluetta koskevissa määräyksissä. Maakunnallisesti arvokas entinen kunnalliskoti Lepola merkittiin suojeltavaksi (sr-1). Museoviraston selvitystä valtakunnallisesti arvokkaista rakennetuista kulttuuriympäristöistä (RKY) päivitettiin vuonna 2009 ja kaava-aineisto tarkistettiin sen mukaisesti. Selostukseen täydennettiin joukkoliikenteen kuvaus ja arvio sen hyödyntämismahdollisuuksista sekä yleisiä määräyksiä täydennettiin hulevesiä koskevilla määräyksillä. Puhdistettavista/kunnostettavista maa-alueista (saa) ja suojelukohteista liitettiin teemakartat selostukseen. Lisäksi korjattiin virheellinen kirkon suojelumerkintä sekä tarkistettiin liitteen 3 maisemakuvakarttaan Pirjolantien varrella sijaitseva lato sekä näkymänuoli. Lisäksi täydennettiin kaavan selostuksen vaikutusten arviointia asukasnäkökulmalla.

Ympäristölautakunta käsitteli osayleiskaavaluonnosta 2 24.2.2021 (§ 21) ja kunnanhallitus 30.3.2021 (§ 56) se asetettiin nähtäville 14.4.-20.5.2021 väliseksi ajaksi. Luonnoksesta 2 saapui 16 lausuntoa ja 10 mielipidettä. Tiivistelmät luonnos 2-vaiheen lausunnoista sekä mielipiteistä sekä vastineet ovat selostuksen liitteenä.

Ehdotus

Kaava-alueelle laadittiin lisäselvityksiä: Hausjärven Hikiän ja Kirkonkylän osayleiskaavan luonto- ja liito-oravaselvitys, Luonto- ja ympäristötutkimus Envibio Oy, 2021, Hausjärvi, Hikiä-Kirkonkylä osayleiskaavan laajennusalueiden arkeologinen inventointi, Mikroliitti Oy, 2021 sekä Hikiän ja Kirkonkylän osayleiskaava-alueen rakennetun kulttuuriympäristön selvitys, Heilu Oy, 2021. Aikaisempia selvityksiä tarkistettiin vastaamaan uutta tilannetta: Tarkistettu Hikiän ja Kirkonkylän alueiden osayleiskaava-alueen maisemaselvitys, Eriksson Arkkitehdit Oy, 2011; Tengbom Oy 2020 ja 2021. Aikaisemmin laaditut melu- ja tärinäselvitykset otettiin tarkemmin huomioon: Hikiän taajaman tärinäselvitys, Sito Oy, 2017 ja Hikiän taajaman meluselvitys, Sito Oy, 2017.

Kaavaan tehtiin muutoksia palautteen ja selvitysten mukaisesti. Muutokset koskivat suojeltavaa rakennettua ympäristöä, luontokohteita, vedenottoa, sähköasema-alueita ja voimalinja-alueita, ja kyläalueita. Kaavakartalle lisättiin työpaikka-alueen reservialueita, viheralueita, hautausmaa-alueita, kirkon alue julkisten rakennusten alueena, teollisuusalue, melualue sekä kevyenliikenteen reittejä ja ulkoilureittejä.

Kunnanhallitus päättää ehdotuksen nähtäville asettamisesta loppuvuodesta 2022. Ehdotus asetetaan nähtäville 30 päivän (MRL 65 §, MRA 19 §) ajaksi. Viranomaisilta, osallisilta, yrityksiltä sekä yhteistöltä pyydetään kaavaehdotuksesta lausunnot, ja asukkaiden on mahdollisuus jättää ehdotuksesta muistutus nähtävillä oloaikana.

Hikiän ja Kirkonkylän osayleiskaavan hyväksyy kunnanvaltuusto.

1.9 Osayleiskaava

Tavoitteet

Osayleiskaava laaditaan oikeusvaikutteisena. Osayleiskaavan tavoitevuosi on 2040. Osayleiskaavan suunnittelun tavoitteena on tutkia Hikiän ja Kirkonkylän alueiden kasvumahdollisuuksia ja tukea kylien kehittymistä. Hausjärven kunnan asettama väestötavoite osayleiskaava-alueella on 0,5 % eli noin 140 asukasta kaavan tavoitevuoteen mennessä. Näistä arviolta 80 % sijoittuu kyläalueille.



Suunnittelutyössä huomioidaan luonto-, maisema- ja kulttuuriarvot sekä virkistystarpeet.

Kaavan rakenne

Kaavoituksessa on sovitettu yhteen kyläalueiden kehitysmahdollisuudet sekä alueen suojeluarvot. Hikiän taajama on osoitettu tiivis kyläalue (AT-1) -merkinnällä asumiselle, asumiseen liittyvälle toiminnalle, palveluille, elinkeinotoiminnalle sekä matkailu-, majoitus- ja muuta vastaavaa liiketoimintaa varten. Aluetta kehitetään asemakaavalla. Kehittämismerkinnällä on osoitettu asemakaavan laajenemissuunta Riihimäen suuntaan. Kirkonkylän, Selänojan ja Puujaan risteyksen alue, alueita Kirkonkylän ja Hikiän välissä, Karhintien sekä Kalliontien varrella on osoitettu väljä kyläalue (AT-2) -merkinnällä asumiselle, asumiseen liittyvälle toiminnalle, palveluille, elinkeinotoiminnalle sekä matkailu-, majoitus- ja muuta vastaavaa liiketoimintaa varten. AT-2-kyläalueilla sekä haja-asutusalueilla rakennusluvut käsitellään suunnittelutarveratkaisuna.

Osayleiskaavassa on osoitettu Hikiän sähköasema energiahuollon alueena (EN). Tekopohjavesilaitos ja vedenottamo on osoitettu yhdyskuntateknisen huollon alueena (ET). Käytössä olevat ampumarata-alueet kaava-alueen pohjoispuoliskolla on osoitettu ehdotuksessa ampumarata-alueiksi.

Maatalouskäytössä olevat arvokkaat maisema-alueet Karhin ja Kirkonkylän ympäristössä on osoitettu maisemallisesti arvokkaina peltoalueina (MA). Lisäksi alueelle on osoitettu maa- ja metsätalousvaltaisia alueita, joilla on erityisiä ympäristöarvoja sekä geologisia arvoja (Myg). Muut maa- ja metsätalousalueet on osoitettu M- ja MT-merkinnöillä.

Osayleiskaavassa on osoitettu kulttuuriympäristöön, maisemaan sekä luontoon liittyvien arvojen turvaamiseksi paikallisista sekä maakunnallisista selvityksistä johtuvat oikeusvaikutuksia sisältävät suojelumerkinnot ja määräykset. Pohjavesiä koskeva määräys on ajantasaistettu

Kaavassa on osoitettu tie- ja rautatieliikenteen melualueet sekä tärinäriskialueet, joilla on vaikutusta lähialueen maankäyttöön ja jotka tulee ottaa huomioon maankäytön jatkosuunnittelussa. Tieverkoston sekä sähköverkoston osalta on merkitty myös uudet tai parannettavat osuudet. Pääteiden varrella on yhtenäinen kävelyn ja pyöräilyn reitistö Kirkonkylän pohjoisosasta Hikiän eteläpuolisille asuinalueille sekä Karhintien varrella Riihimäen suuntaan. Kantatien 54 ja Kappalaisentien liittymä on osoitettu kehittämismerkinnällä ja Kantatien 54 varten on osoitettu kevyen liikenteen yhteystarve. Yleisiä määräyksiä on täydennetty hulevesiä ja melusuojausta koskevilla määräyksillä.

1.10 Osayleiskaavan toteuttaminen

Osayleiskaavan maankäyttövaraukset toteutetaan AT-1-kyläalueen osalta asemakaavoituksen avulla. Muilla alueilla käytetään suunnittelutarvemenetelyä.



2 LÄHTÖKOHDAT

2.1 Selvitys suunnittelualueen oloista

2.1.1 Alueen yleiskuvaus

Suunnittelualue sijaitsee Salpausselkä I reunamuodostuman luoteispuolella. Kaava-alue muodostuu Hikiän taajaman ja Kirkonkylän lähiympäristöistä. Asutuksen lähetyvillä ja teiden varsilla sijaitsee laajoja peltoaukioita, joiden takana jatkuvat metsäalueet. Alueella sijaitsee myös useita suoalueita.

Suunnittelualueen halki kulkee noin itä-länsisuuntaisena Riihimäki – Lahti rautatie, jonka varressa on Hikiän taajama. Hikiän taajaman ja rautatien eteläpuolella sijaitsee Hikiän muuntamoasema.

Suunnittelualueen pinta-ala on n. 30 km². Osayleiskaavoitettavan alueen rajaus peittää vuoden 1979 osayleiskaavan, ja ulottuu osittain myös sen ulkopuolelle.

2.1.2 Luonnonympäristö

Maa- ja kallioperä sekä topografia

Selvitysalueen kalliot ovat melko pienialaisia ja jakautuneet eri puolille selvitys-alueetta, mutta kaakkois- ja luoteisosissa ei ole kallioita. Kallioperä on pääasiassa graniittia. Merkittävin kallioalue on Haukankallio.

Salpausselän, Korkeamäen sekä Kupparilamminharjun alueet ovat hiekkamuodostumia, Hikiän taajaman molemmiin puoliin sijaitseva harju koostuu sorasta, muut selännealueet kalliokumpujen ympärille kertynyttä moreenia. Selänteiden väliin on kertynyt hienojakoisempia maa-aineksia, kuten karkeaa ja hienoa hietaa ja hiesua, mannerjään sulaessa ja maa-ainesten lajittuessa jääkauden lopulla. Savikoita on lähinnä Hausjoen ympäristössä. Turvekertymiä on paikoin alavien laaksojen pohjalla sekä selännealueilla olevissa painanteissa. Vanhan Hausjärven alue on liejua. Maaperätiedot perustuvat Geologisen tutkimuskeskuksen 1:20 000 mittakaavaiseen maaperäkartaan.

Suhteellinen maaston korkeusero koko selvitysalueella on enimmillään 65 metriä. Selvitysalueen korkein kohta sijaitsee alueen kaakkoisosassa Salpausselällä, noin 155 metriä meren pinnan yläpuolella. Matalin kohta sijaitsee pohjoisessa Hausjoen sekä kantatien 54 risteyksessä hieman alle 90 metriä meren pinnasta. Jyrkimmät maastonkohdat sijaitsevat harjujen rinteillä.

Vesistöt ja vesitalous

Selvitysalueella on useita jokia ja ojia, mutta hyvin vähän vesistöalueita. Alueella on muutamia pieniä lampia, kuten Majolammi sekä Lieslammi, ja maastopainanteisiin muodostuneita soita. Kuivatetulta Hausjärveltä alkunsa saava Hausjoki johtaa pohjoiseen kohti Puujokea.

Alueen keskiosassa sijainnut Hausjärvi muuttui monien eri kuivatusvaiheiden jälkeen laajaksi suoalueeksi. Ensimmäisen kerran Hausjärven pintaa laskettiin vuonna 1861 Kihlakunnanoikeuden luvalla. Toisen kerran järveä laskettiin vuosina 1867–68 Riihimäen-Pietarin rautatien rakentamisen yhteydessä. Myös radan pengertäminen ja vesien ohjaus lienevät osaltaan vaikuttaneet siihen, että Hausjärveen laskevan joen virtaama väheni. Kolmannen kerran järveä on laskettu ilmeisesti 1900-luvun paikkeilla. Vuonna 1960 järvi kuivatettiin kokonaan, kun järven keskelle ja ympärille kaivettiin kaivurilla kuivatusojat.



Laaja-alaisia soita ovat lisäksi Hikiän taajaman lounaispuolella sijaitseva Hikiänsuo sekä kaavoitettavan alueen eteläosassa Brusilansuo.

Alue jakaantuu paikallisesti kolmen joen valuma-alueeseen. Valtaosa alueesta kuuluu Hausjoen valuma-alueeseen. Nahkurinojan valuma-alueelta vedet laskevat Puujokeen, johon laskevat myös Hausjoen vedet. Tämä alue kuuluu Kokemäenjoen päävesistöalueeseen, jolta vedet laskevat Selkämereen Porissa.

Etelä- ja länsiosat alueesta kuuluvat Vantaajoen valuma-alueeseen. Puujoki laskee Kernaalanjärven kautta Vanajaveteen. Vantaan päävesistöalueen vedet laskevat Suomenlahteen Vanhankaupunginselällä.

Pohjavesi

Alueella sijaitsee vedenhankintaa varten tärkeä 1-luokan pohjavesialue, tärkeä 1E-luokan pohjavesialue sekä yksi 2-luokan pohjavesialue. Hausjärven pohjavesialueita koskee Riihimäen seudun pohjaveden suojelus suunnitelma.

- Hausjärvi (04088602) luokka 1, vedenhankintaa varten tärkeää pohjavesialue
- Kuru (0408603) luokka 1E, vedenhankintaa varten tärkeää pohjavesialue
- Kekomäki (0408609) luokka 2, osa pohjaveden varsinaista muodostumisaluetta

Pohjavettä purkautuu useista lähteistä, kuten Riiakanlähde ja Asemanlähde.

Ilmasto

Keskilämpötila Hausjärvellä on noin +4 astetta C. Lämpimintä on heinäkuussa ja kylmintä helmikuussa. Vuotuinen sademäärä on noin 600 mm. Pilvisintä on marraskuussa ja aurinkoisinta kesäkuussa. Vallitseva tuulensuunta on kaakko.

Luonnonolot

Metsät ovat havupuuvaltaisia: harjumänniköitä sekä alavampien paikkojen kuusikoita ja kuusivaltaisia sekametsiä. Metsien yleisilme on hoidettu ja nuorehko. Mäntymetsät ovat tuoretta ja kuivahkoa kangasmetsää, kuusikot tuoretta ja lehtomaista kangasta sekä pienialaisia korpimaisia painanteita. Vanhoja, luonnontilaiseen rinnastettavia, lahoppuuta sisältäviä metsäalueita ei ole.

Selvitysalueella on tehty melko paljon hakkuita, joiden jäljiltä on laajoja taimikoita, joilla liikkuu runsas hirvi- ja kauriskanta. Harjumetsissä on suppia, joiden rinteet ovat joko kuusi- tai mäntyvaltaisia. Alueella on muutamia hienojakin suppasaita, jotka ovat joko puuttomia tai hyvin vähäpuustoisia saranevoja. Varsinaisia lehtometsiä ei alueella esiinny Haukankallion lehmusmetsiköitä lukuun ottamatta. Pääosa suojelualueiden ulkopuolisista Haukankalliota ympäröivistä lehtometsistä on tätä nykyä nuorta lehtipuuvaltaista tiheikköä, vaikkakin lajistosta on edelleen havaittavissa, että siellä on ollut hyvin rehevä imikkä-lehtorvokkityypin lehto. Nimikkolajit (Pulmonaria obscura, Viola mirabilis) löytyvät sieltä edelleen, mutta luontoarvot on menetetty.

Arvokkaat luontokohteet

Osayleiskaava-alueella on useita valtakunnallisia, maakunnallisia ja paikallisia luontoarvoja. Salpausselkä, muut reunamuodostumat, harju- sekä kallioalueet muodostavat arvokkaita geologisia kokonaisuuksia. Näihin liittyvät arvokkaat pohjavesialueet. Alueella on luonnonsuojelualueita, mahdollisia metsälain ja vesilain mukaisia kohteita, muita arvokkaita alueita sekä perinnemaisema-alue. Arvokkaat luontokohteet on kuvattu tarkemmin alueelle laadituissa kahdessa



luontoselvityksessä (Faunatica Oy, 2009 ja Envibio Oy, 2021) sekä vesiluontotyypiselvityksessä (2020).

Selostuksen liitteenä 4 on koontikartta kaavaan osoitetuista arvokkaista luontokohteista. Osa kartan s-2 vesikohteista ovat vesiluontotyypiselvityksen 2020 mukaisia, ja muut kohteet on päivitetty pääosin 2021 selvityksen mukaisesti.

Alla on esitetty listaus kaava-alueen arvokkaista luontokohteista.

Luonnonsuojelualueet

Luontoselvityksen (Envibio Oy, 2021) mukaan alueella sijaitsee kaksi yksityistä luonnonsuojelualuetta. Kohdelistan numerointi viittaa kaavaselostuksen liitteen 4 luontokohteiden koontikarttaan. Selvityksen mukainen numerointi löytyy kohteen nimen perästä suluissa.

1. Haukankallion lehmusmetsikkö (1)
Pieni lehmusmetsikkö, jossa tiheää sekametsää, kenttäkerros tuoretta lehtoa. Metsäkeskuksen tietokannan mukaan erityisen tärkeä elinympäristö.
2. Pakkalan luonnonsuojelualue (2)
Tiheää vanhaa sekametsää, kenttäkerros lehtomaista tuoretta kangasta.

Arvokkaat vesikohteet

Hausjoen vesilain mukaisten suojeltavien kohteiden ja uhanalaisten luontotyyppien osalta on laadittu vesityypiselvitys (Faunatica Oy, 2020), jonka perusteella kohteet 3-5 on yleiskaavaan osoitettu. Hausjoen varrelle rajattiin kolme luonnontilaisen kaltaista purovartta (2020 laaditussa selvityksessä kohteet 1–3). Näillä puro-osuuksilla uoman luonnontilaisuus on selvimminkin palautunut tai on palautumassa uoman suoristamisten vaikutuksista.

Myös 2021 laaditussa luontoselvityksessä on osoitettu arvokkaita vesikohteita. Näissä kohteissa selvityksen mukainen kohteen numerointi löytyy kohteen nimen perästä suluissa.

Kohdelistan numerointi viittaa kaavaselostuksen liitteen 4 luontokohteiden koontikarttaan.

3. Hausjoki, osa 1
Maisemallisesti arvokkaan peltoalueen keskelle sijoittuva osa Hausjokea.
4. Hausjoki, osa 2
Maisemallisesti arvokkaalle peltoalueelle, Kappalaisentien pohjoispuolelle, sijoittuva osa Hausjokea.
5. Hausjoki, osa 3
Kirkonkylän maisemallisesti arvokkaalle peltoalueelle sijoittuva osa Hausjokea. Alueella havaittiin erittäin uhanalaisen (EN) ja erityisesti suojeltavan laho-kaviosammaleen (Buxbaumia viridis) itujyväryhmiä.
6. Naurisoja (3)
Naurisoja laskee Hausjokeen idän suunnasta. Latvaosistaan ja alajuoksultaan noro on perattu ojaksi. Noro sijaitsee varttuneessa ja hakkuukypsässä talouskuusikossa harjurinteellä. Paikoin noro kulkee piilopurona ja sen yhteydessä on myös pieni lähde, tihkupintainen saniaiskorpilaikku. Noron vieressä sijaitsee laho-kaviosammaleen itujyväryhmiä vanhalla kannolla.
7. Koskuemäenoja (4)
Pelto-ojasta alkava noro, jonka uoma on luonnontilaisen kaltainen



Haukantien länsipuolella, mutta nuori rantapuusto on harvennettu myös uoman rannoilta. Mutkittileva uoma jatkuu pellon reunaan, josta se on suoristettu ojaksi. Uoma on hiekkapohjainen, siinä on muutamia kiviä

8. Lähde
Kirkonkylän pohjoispäädyssä, kirkon luoteispuolella, sijaitseva luonnontilainen lähde.
9. Hausjärven länsipuolen lähteet (5)
Alueella sijaitsee useita avolähteitä ja niihin liittyviä tihkupintoja. Lähteisyys on voimakas, eikä aluetta sivuavat ojat ole vähentäneet alueen merkittäviä luontoarvoja. Lähteikkö sijaitsee melko varttuneessa tiheässä kuusikossa. Kasvistoon kuuluu runsas joukko lähteikköjen lajeja, mukaan lukien vaarantunut ryytisammal.
10. Retulan lähde (6)
Melko luonnontilaisena säilynyt kahdesta pienestä avolähteestä koostuva lähteikkö. Lähteikkö sijaitsee vanhassa kuusikossa, jossa tihkupintaisuus näkyy osittain selvästi.
11. Sarvenlähde (13)
Ojitettu lähteikkö, jonka länsiosassa vanhoja turpeenottokuoppia. Tiheässä sekametsässä sijaitsevat tihkupintainen lähdekorpi ja useita lähteensilmä. Runsa lajisto, mukaan lukien vaarantunutta ryytisammalta sekä laaja kasvusto vaarantunutta harsosammalta.

Arvokkaat metsäkohteet

Luontoselvityksen (Envibio Oy, 2021) mukaan kaava-alueella sijaitsee runsaasti arvokkaita metsäkohteita.

Kohdelistan numerointi viittaa kaavaselostuksen liitteen 4 luontokohteiden koontikarttaan. Selvityksen mukainen numerointi löytyy kohteen nimen perästä suluissa.

12. Kupparlammin piensuo
Kitukasvuinen lehtomainen suoalue. Metsäkeskuksen tietokannan mukaan erityisen tärkeä elinympäristö.
13. Liinalammin suppasuo (9)
Harjumaastossa sijaitseva suppasuo on luonnontilaisena säilynyt vähäpuustoinen suo. Puusto on tiheää ja tavanomaista luonnontilaisempaa kangasmetsää. Runsa lajisto sisältää muun muassa rinteiden metsän laho-kaviosammalen itujuvärsryhmiä. Liinalammin suppasuo on luontotyypiltään Etelä-Suomessa erittäin uhanalainen boreaalinen piensuo. Metsäkeskuksen tietokannan mukaan erityisen tärkeä elinympäristö.
14. Vuorenmäen suppa (20)
Jyrkkärinteinen suppakuoppa, jossa vanhaa kuusimetsää ja tavanomaista kangasmetsälajikkeistoa. Paikallisesti arvokas luontokohde ja metsäkeskuksen tietokannan mukaan erityisen tärkeä elinympäristö.
15. Majolampi (7)
Jokseenkin luonnontilaisena säilynyt nebareunuksinen metsälampi. Pääosin karua lyhytkortista ja saraista nebareunusta. Puuston harvennukset eivät ulotu lammen rantaan saakka. Majolampi on luontotyypiltään Etelä-Suomessa vaarantunut suolampi.
16. Lammasmäen suolaikku (8)
Pieni melko jyrkkärinteeseen painanteeseen kehittynyt avosuo. Mäntyvaltainen kangasmetsä, suon reunassa koivua. Luontotyyppi Etelä-Suomessa



- erittäin uhanalainen boreaalinen piensuo. Metsäkeskuksen tietokannan mukaan erityisen tärkeä elinympäristö.
17. Vehkalukon suppasuo (11)
Harjun suopainanteessa melko luonnontilaisena säilynyt vähäpuustoinen suo. Supan rinteiden metsä on vanhaa ja hieman tavanomaista luonnontilaisempaa kangasmetsää. Luontotyyppiltään Etelä-Suomessa erittäin uhanalainen boreaalinen piensuo.
 18. Hausjärven länsipuolen kalliot (10)
Kuusi-haapasekametsän varjostamat jyrkänteet ja valuvetisiä pintoja. Edustava sammalisto, mukaan lukien erittäin uhanalaisen etelänraippasammalen. Luontotyyppi Etelä-Suomessa silmällä pidettävä karu varjoisa kalliojyrkäne.
 19. Lieslammin ja radan eteläpuolinen avosuo
Tulittomanmäestä lounaaseen arvokas metsäkohde. (Määritetty luontoselvityksessä 2009)
 20. Hikiänsuon lehtolaikku
Lehtoinen ja kostea kangasmaa. Metsäkeskuksen tietokannan mukaan erityisen tärkeä elinympäristö.
 21. Likolammin suppasuot (12)
Pässinlukkojen harjumaastossa kaksi lähekkäistä suppien pohjille muodostunutta suota. Supan rinteillä osittain tiheää nuorta metsää, osittain vanhaa, tavanomaista luonnontilaisempaa kangasmetsää. Supan pohjalla puusto on pääosin kuollut veden noustessa. Luontotyyppiltään Etelä-Suomessa erittäin uhanalaiset boreaaliset piensuot. Eteläisempi suo on metsäkeskuksen tietokannan mukaan erityisen tärkeä elinympäristö.
 22. Vereskallion suolaikut (14)
Vereskallion mäellä kaksi ojittamatonta suolaikkua. Karu ympäristö, puusto mättäillä. Luontotyyppiltään boreaalinen piensuo, joka on Etelä-Suomessa erittäin uhanalainen luontotyyppi.
 23. Hepokallion jyrkäne (15)
Hepokallion itärinteen karu kalliojyrkäne. Jyrkänteen alla tuoreen lehdon kuusikko. Luontotyyppiltään karu varjoisa kalliojyrkäne, joka on Etelä-Suomessa silmälläpidettävä.

Paikallisesti arvokkaat luontokohteet

LUMOS-kohteita on selvitetty 2009 laaditussa luontoselvityksessä.

24. Lintumäki, paikallisesti arvokas LUMOS-alue
25. Vehkalukko, paikallisesti arvokas LUMOS-alue
26. Hausjärvenkallio, paikallisesti arvokas LUMOS-alue

Luonnonsuojelulain nojalla suojellut eläinlajistojen asuinalueet

EU:n luontodirektiivin liitteessä IV mainittujen lajien sijoittumista kaava-alueelle selvitetiin olemassa olevan lähtötiedon sekä luontoselvityksen maastotöiden yhteydessä tehtyjen havaintojen pohjalta.

Vuonna 2021 tehdyssä selvityksessä alueelta löytyi yksi asuttu liito-oravan elinpiiri, kuusi tyhjää elinpiirijä sekä runsaasti liito-oravalle sopivaa metsää. Sudenkorentoja tavattiin alueen suurimmilla lammilla sekä Hausjoella. Viitasammakkoa ei alueelta tavattu, mutta sille soveltuvia ympäristöjä alueelta löytyy. Kirjoverkkoperhosta tai saukkoa ei myöskään löytynyt.



27. Lieslammi

Vesikohteen luontoarvot ovat heikentyneet ruoppauksen ja rantapuuston poiston myötä, mutta alueella on säilynyt luontoarvoja ja arvokkaita kasvilajeja. Lisäksi lammella elävät direktiivilajeista lummelampikorento ja täplälampikorento. Lieslammi on viitasammakolle sopivaa lisääntymisympäristöä, mutta lajia ei siellä havaittu.

28. Hikiän taajaman liito-oravan ydin-elinpiiri

Alueella pesii liito-orava.

Muu lajisto

Osayleiskaava-alueella tai sen lähiympäristössä ei ole kansallisesti tärkeitä lintualueita tai maakunnallisesti arvokkaita lintualueita. Suomen Lajitietokeskuksen aineiston mukaan alueella asuu vaarantunut hiirihaukka. 2021 laaditun luontoselvityksen mukaan erittäin uhanalaista tervapääsky, hömötiainen ja viherpeippo kuuluvat alueen pesimälajistoon. Vaarantuneita ja silmälläpidettäviä lajeja alueella esiintyy myös.

Luontoselvityksessä kartoitettiin lepakkoja, joita tavattiin runsaasti Hikiän ja Kirkonkylän taajamissa. Päiväpiiloiksi lepakoille sopivia koloja löytyi muun muassa jyrkänteiltä ja rakennuksista. Lepakolle erityisen tärkeitä ruokailu- tai lisääntymisaluetta ei paikannettu.

Alueelta löytyi erittäin uhanalaisia sekä silmälläpidettäviä sammallajeja ja muutamia vaarantuneita tai silmälläpidettäviä kasvilajeja.

Muista hyönteislajeista luontoselvityksessä mainitaan lajitietokeskuksesta saadun tiedon mukaan vuonna 2019 tehty havainto isotoukohärästä.

Perinnemaisema

Kajannon metsälaidun ja haka, maakunnallisesti arvokas (Myp 101) (21)

Arvokkaat MYg-alueet

Maakuntakaavan mukaiset MYg-alueet. Kohteista on kerrottu tarkemmin 2009 laaditussa luontoselvityksessä.

- Kupparlammin ja Lintumäen välinen alue (MYg 27)
- Lammasmäki ja sen välialueet, valtakunnallisesti arvokas (MYg 26)
- Korkeamäki, valtakunnallisesti arvokas (MYg 314)
- Haukankallio, valtakunnallisesti arvokas (MYg 273)
- Pässinlukot-Nummenlukot (MYg 272)

Muut arvokkaat luontokohteet

Alueella sijaitsee useita arvokkaita luontokohteita, joita ei ole osoitettu yleiskaavaehdotukseen kaavakartalle. Kohteet on esitelty vuonna 2021 laaditussa luontoselvityksessä.

- Majolammin pohjoispuoleinen avosuo, paikallisesti arvokas (16)
Metsäkeskuksen tietokannan mukaan erityisen tärkeä elinympäristö, uusimman luontoselvityksen mukaan luontoarvot merkittävästi heikentyneet.
- Majolammin metsä (17)
- Lieslammi, rehevää luhtanevaa (18) (osoitettu kaavassa korentoalueena)
- Hausjoki, matala ja kapea joki (19)



2.1.3 Maisema

Alueelle on laadittu erillinen maisemaselvitys (Eriksson Arkkitehdit Oy, 2011), jossa maisema on kuvattu tarkemmin. Selvitystä on täydennetty kaavarajauksen muututtua vuonna 2021.

Alue sijaitsee Hämeen viljely- ja järvimaa maisemamaakunnassa, tarkemmin Keski-Hämeen viljely- ja järvisuudulla. Alueen maisemat ovat monimuotoisia ja pienpiirteisiä. Tyypillistä ovat myös laajat savikot sekä kaakosta luoteeseen suuntautuvat harju- ja saumamuodostumajaksot sekä moreenimaat. Hikiän ja Kirkonkylän alueiden osayleiskaava-alue kuuluu Salpausselkä-Puujokilaakson viljelymaisemiin. Alueelle on tyypillistä laajojen tasaisten tai loivasti kumpuilevien peltoaukeiden ja korkealle kohoavien harju- ja moreenimuodostumien vuorottelu. Alue on kokonaisuutena alavaa. Lallu- ja Erkylänjärvistä Hausjärvellä alkunsa saava Vantaanjoki sekä pienempi, niin ikään Suomenlahteen laskeva Mustijoki, ovat asutushistoriallisesti merkittäviä jokia ja ovat vaikuttaneet myös Hikiän ja Kirkonkylän alueiden muotoutumiseen.

Maiseman peruspiirteet

Maiseman piirteitä hallitsevat selvitysalueella seudulle tyypillisesti alavat peltoalueet ja niiden keskellä kohoavat harjujaksot. Alueen maisemarakenteen muodostavat 1. Salpausselkä kaakossa, selännealueet ja Kupparilamminmäen harjualue pohjoisessa ja lännessä sekä näiden väliin jäävät laaksot, joissa Vehkaoja, Hausjoki sekä Nahkurioja kulkevat.

Selvitysalueen keskiosassa maasto on suhteellisen tasaista muutamia kumpareita lukuun ottamatta. Maasto viettää pohjoiseen, koilliseen sekä lounaaseen päin, jonne suuntautuu myös pintavesien valunta. Alavissa, viljavissa laaksoissa sijaitsevat alueen pellot, joista vanhimmat ovat olleet viljelyksessä satoja vuosia. Selänteet kohoavat jylhinä alavassa viljelymaisemassa. Harjualueilla on runsaasti suppakuoppia sekä muinaisrantakivikoita.



Kuva: Peltoaukean takana kohoaa metsäinen Kupparilamminmäki -harju.



Maisemakuva

Alue on vanhaa kulttuuriseutua. Alueen maisemakuvan muodostavat jylhien reunamuodostumien ja harjujen kangasmetsien lisäksi viljelysalueet sekä niiden laidoilla lukuisat vanhat ja hyvin säilyneet tilakeskukset sekä tiloja rajaavat metsänreunat. Vaikka peltoalueita on runsaasti, näkymiä rajaavat monet metsäsaarekkeet sekä jokien ja ojen varsille kasvaneet pensaat ja puut. Viljelysmaisemasta muodostuu siten pienpiirteinen kuva alueella liikuttaessa. Vain paikoin avautuu pidempiä ja laajempia näkymiä. Pienialaisetkin pellot ja niityt sekä vaihtelevanluonteiset metsät elävöittävät maisemaa ja lisäävät ympäristön monimuotoisuutta.



Kuva: Hausjoen varrella kasvavat puut ja pensaat katkaisevat peltoaukeilta avautuvia näkymiä joen kohdalla

Vanhat tielinjat kulkevat harjujen juurella ja niiden varsilla on runsaasti 1800-luvun ja 1900-luvun alun rakennuksia. Tilakeskukset ovat ryhmittyneet nauhamaisesti teiden varsille harjun rinteille ja niiden pellot avautuvat jokivarren laaksoissa.

Alueella on säilynyt useita vanhoja tilakeskuksia: 1500-luvulla muodostuneista tiloista ovat jäljellä Vanha-Äijälä ja Kolkkala. 1700-luvulla ovat muodostuneet Aapola, Yli-Hinkkala, Ali-Hinkkala, Kalkee, Kajanto sekä Mäkelä. Vanhimmat peltoalueet sijaitsevat näiden tilojen läheisyydessä. Uusi rakennuskanta muodostaa pääosin vanhasta kulttuurihistoriallisesta miljööstä erillisiä ja ilmeeltään yhtenäisiä miljöitä.



Kuvat: Vanhaa ja uutta rakennuskantaa pellon reunassa. Maisemakuvassa reunavyöhykkeiden ilme on merkittävä. Vyöhykkeellä suojapuuston käyttö on tärkeää ja kulttuurihistoriallisesti arvokkailla alueilla myös rakennusten sovittamiseen alueen perinteiseen rakennuskantaan tulee kiinnittää huomiota. Kajannon tila sekä uusi asuinalue Hikiän taajaman pohjoisosassa.

2.1.4 Rakennetun ympäristön erityisarvot

Hausjärven rakennettua kulttuuriympäristöä on selvitetty useilla eri vuosikymmenillä.

Maakunnallinen Hämeen liiton KUKUSE-hanke selvitti Hausjärveä 2005, Hämeen liitto 2016 sekä 2020 Kanta-Hämeen maakuntakaavaa 2040 varten. KUKUSE 2005 -hanke on Hartolan, Hausjärven, Heinolan, Orimattilan ja Sysmän kuntien alueilla toteutettu paikalliset arvot huomioiva kulttuuriympäristön selvitys. Selvityksen inventointikortistoa hyödynnettiin myös rakennetun kulttuuriympäristön selvityksessä 2021.

Hämeen maakunnallisesti arvokkaat rakennusperintökohteet on kuvattu tarkemmin Kanta-Hämeen maakunnallisesti arvokkaat rakennetut kulttuuriympäristöt 2020 –julkaisussa.

Museovirasto on inventoinut aluetta valtakunnallisissa selvityksissä 1993 ja 2009. Rakennettu kulttuuriympäristö 1993 sisälsi valtakunnallisesti arvokkaiden kohteiden ja alueiden luettelon. 2009 inventoinnissa kohteiden arvoa ei enää luokiteltu valtakunnallisiksi, vaan ne muuttuivat maakunnallisesti arvokkaiksi. Muutos liittyy koko maata koskevaan menettelyyn, jossa RKY-kohteiden määrää vähennettiin koko maassa.

Hämeen maakuntakaavassa 2040 on esitetty maakunnallisesti arvokkaat rakennetun kulttuuriympäristön alueet ja kohteet.



Maakunnallisesti arvokkaat rakennetun ympäristön alueet ja kohteet on numeroitu samalla tavoin kuin Kanta-Hämeen maakunnallisesti arvokkaat rakennetut kulttuuriympäristöt -julkaisussa (Hämeen liitto, 2019). Julkaisussa esitellyistä kohteista kaava-alueelle sijoittuvat kohteet nro 1–11, 15 ja 23. Näillä kohteilla on samat numerot Hausjärven Kirkonkylän ja Hikiän osayleiskaava-alueen rakennetun kulttuuriympäristön selvityksessä (Heilu Oy, 2021)

Maakunnallisesti arvokkaat rakennetun ympäristön alueet

Hikiän ja Kirkonkylän alueiden osayleiskaava-alueella sijaitsevat rakennetun kulttuuriympäristön selvityksen (Hämeen liitto, 2019) mukaisesti seuraavat maakunnallisesti arvokkaat kohteet.

1 Kirkonkylän kulttuurimaisema

Hausjärven Kirkonkylän kulttuurimaisema on luokiteltu maakunnallisesti merkittävaksi kulttuurihistorialliseksi ympäristöksi. Alueella sijaitsee useita kulttuurihistoriallisesti arvokkaita rakennuksia pihapiireineen: Hausjärven puukirkko, pitäjänmakasiini, entinen kirkkoherran pappila, kappalaisen pappila, entinen kunnalliskoti, nuorisoseura Sarastuksen seuratalo Ahjola, Ali-Hinkkalan, Yli-Hinkkalan, Aapolan, Kolkkan ja Kajannon tilakeskukset sekä kirkolta Lavintoon päin joukko 1800-luvun pieniä itsellisasumuksia. Kirkonkylän ja Hikiän kulttuurimaisema on muotoutunut Vanhan Hämeentien varrelle. Tien varrella sijaitsee erittäin kaunista asumus- ja viljelymaisemaa. Tie johti keskiajalla Hämeenlinnasta Janakkalan kautta Vantaanjoen suulle. Kirkolta avautuu tasapainoinen maisema entisen kunnalliskodin suuntaan pitkin vanhaa maantietä.

2 Hausjärven kirkko

3 Pitäjänmakasiini, Kirkonkylä

4 Hausjärven entinen kunnantalo, Kirkonkylä

5 Entinen kirkkoherranpappila, Kirkonkylä

6 Entinen tyttökoulu, pikkupappila, Kirkonkylä

7 Hausjärven entinen kunnalliskoti, Kirkonkylä

8 Hikiän rautatieasema

9 Hikiän kulttuurimaisema

Paikassa, jossa Selänojentie haarautuu Vanhasta Hämeentiestä, on kaunista kulttuurimaisemaa. Kulttuurihistoriallisesti merkittävää rakennuskantaa on Kalkeen, Pakkalan ja Seppälän tiloilla. Alueen keskellä on kyläraitin varrella vanhaa itsellisasutusta. Hikiän koulu on edustava näyte 1950-luvun kansakouluarkkitehtuurista.

10 Kalkee, Hikiä

11 Selänojan kylä- ja kulttuurimaisema

Selänojan kylä lienee asutettu myöhäiskeskiajalla. Tiiviisti rakennetun kyläkeskuksen ympärillä levittäytyy kumpareinen peltomaisema. Kyläraitin varsille istutetut puut lisäävät paikan viehätystä. Perinteistä rakennuskantaa on mm. Alas-talon, Mäkelän ja Timperin tiloilla.

15 Vanha Hämeentie

23 Karhin kylä ja kulttuurimaisema (osittain kaava-alueella)

Karhinkylä muodostui Vanhan Hämeentien varrelle. Alueella sijaitsee muutamman tilan muodostama kyläkeskus ja sen ulkopuolella olevat taloryhmät sekä kansakoulu. Kylää ympäröivät pellot kuuluvat osittain kaava-alueeseen.



Kuva: Kirkolta koilliseen Hausjoen laaksoon avautuva näkymä.

Hikiän ja Kirkonkylän rakennetun kulttuuriympäristön selvitys (2021)

Hikiän ja Kirkonkylän osayleiskaava-alueen rakennetun kulttuuriympäristön selvitys, (Heilu Oy, 2021) on tehty Hausjärven kunnan tilauksesta ja tavoitteena on ollut tuottaa tietoa kaavoitukselle, päivittää aiempien selvitysten tietoja ja muodostaa ajantasainen kokonaiskuva kaava-alueen rakennuskulttuurista ja historiallisista ominaispiirteistä.

Hikiän ja Kirkonkylän osayleiskaava-alueen rakennetun kulttuuriympäristön selvityksessä (2021) koottiin, analysoitiin ja päivitettiin aikaisempien inventointien kohteiden tietoja. Lista inventoiduista kohteista ja aluekokonaisuuksista on koostettu selvityksen pohjalta, ja se on jaoteltu samalla tavoin alueittain selvityksen kanssa. Ensimmäinen numero viittaa karttaliitteeseen 6, ja suluissa oleva numerointi Rakennetun kulttuuriympäristön selvityksen otsikkonumerointiin.



Inventoidut kohteet ja aluekokonaisuudet

Hausjärven kirkonkylä

- 1 (4.1.6) Hausjärven siunauskappeli [0884030007 0037]
- 2 (4.2.1) Kotiseututalo Koskela [086 403 00070036]
- 3 (4.2.3) Kylä-Vainola [086 403 00060007]
- 4 (4.2.4) Seuratalo Ahjola [08640300090002
ja 08640300090015]
- 5 (4.3.1) Kajanto [08640300090013]
- 6 (4.4.1) Aapola [08640 3047]
- 7 (4.4.2) Ali-Hinkkala [08640300010077
ja 8640300010134]
- 8 (4.4.3) Yli-Hinkkala [08640300010132]
- 9 (4.5.1) Äijälä [08640300170031]
- 10 (4.5.2) Kolkkala [086 403 006 027]
- 11 (4.5.3) Palkkimäki, Murronmaa [08640300110016]
- 12 (4.6.2) Entinen mielisairaalarakennus [08640300010119]
- 13 (4.6.2) Kunnalliskodin maatilaa rakennukset [ei numeroa]
- 14 (4.6.3) Entinen työnjohtajan asuinrakennus [08640300010124]
- 15 (4.1.5) Vuorenmäen hautausmaa ja Läpikäytävä porttirakennus [ei numeroa, osana Hausjärven kirkonkylän kulttuuriympäristöä]

Hikiän kylä

- 16 (5.4) Viinuntien vanha kylätontti [ei numeroa]
- 17 (5.6.3) Hausjärven Säästöpankki [08640400010084]
- 18 (5.6.4) Hikiän meijeri [08640400010043]
- 19 (5.6.5) Hausjärven osuuskauppa [086404000010441]
- 20 (5.6.10) Hikiän muuntoasema (Omexom) [08640400150002]
- 21 (5.7.2) Hikiän koulu [08640400020027]
- 22 (5.8) Kalkee [08640400030087]
- 23 (5.9) Pakkala [086404 00040039]

Selänojan kylä

- 24 (6.1) Mäkelä [08641500020079]
- 25 (6.2) Alitalo, ent. Ali-Nokkala [08641500010018]
- 26 (6.3) Alastalo eli Isotimperi [08641500030049]
- 27 (6.4) Timperi eli Koivurinne [0864150030026]

Seppälä

- 28 (9) Seppälän tilakeskus [08640400050024]
Lisäksi Koskelan talonpoikaistalo on paikallisesti arvokas museokohde.



Kiinteät muinaisjäännökset ja muut arkeologiset kulttuuriperintökohteet
Alueelle on laadittu arkeologinen inventointi vuonna 2020 (Mikroliitti Oy). Inventoinnin jälkeen listaan on lisätty kolme muinaisjäännöstä tunnuksineen vuonna 2022.

Alueelta tunnettiin ennestään muutama kivikautinen asuinpaikka sekä neljä yksittäisen kvartsin löytöpaikka ja pari kiviesineen löytöpaikkaa. Kvartsinlöytöpaikat on luokiteltu mahdollisiksi muinaisjäännöksiksi. Inventoinnissa tarkastettiin isojakokartoilta paikannetut vanhat talo- ja kylätontit sekä rajapisteitä. Alueen kolme vanhaa ryhmäkylätonttia (Hausjärvi, Hikiä, Selänoja) sekä Pappilan vanha tonttima on luokiteltu muiksi kulttuuriperintökohteiksi. Neljä kylien välistä rajamerkkiä ja Seppäläntienhaaran hiilimiilu on luokiteltu kiinteiksi muinaisjäännöksiksi. Inventoinnin perusteella alueelta tunnetaan kaikkiaan suojelukohteina kahdeksan muinaisjäännöstä ja neljä arkeologista muuta kulttuuriperintökohdetta. Taulukon numerointi on liitekartan 5 mukainen.

Kiinteät muinaisjäännökset

Nro	Mjtunnus	Nimi	Ajoitus	Tyyppi
1	86010004	Pappila 2	kivikausi	asuinpaikka
2	86010007	Pappila 3	kivikausi	asuinpaikka
3	86010005	Rötöranta 2 ja 3	kivikausi	asuinpaikka
4	1000039583	Ketunkivi	historiallinen	rajamerkki
5	1000039584	Rötöranta S	historiallinen	rajamerkki
6	1000045683	Sarvenlähde 1	historiallinen	rajamerkki
7	1000045686	Sarvenlähde 2	historiallinen	rajamerkki (viisarikivet)
8	1000045688	Seppäläntienhaara	historiallinen	hiilimiilu

Muut kulttuuriperintökohteet

Nro	Mjtunnus	Nimi	Ajoitus	Tyyppi
9	1000039585	Hausjärvi kylätontti	historiallinen	kylätontti
10	1000039587	Hausjärvi Pappila	historiallinen	talotontti
11	1000039588	Hikiä kylätontti	historiallinen	kylätontti
12	1000039664	Selänoja kylätontti	historiallinen	kylätontti

Arvokkaat maisema-alueet

Kanta-Hämeen maakuntakaavassa 2040 sekä Kanta-Hämeen maakunnallisesti arvokkaiden maisema-alueiden päivitysinventoinnissa 2016 mainitaan seuraava maakunnallisesti arvokas maisema-alue:

Turkhaudan-Lavinnon-Karhin kulttuurimaisemat

Maisema-alue on tyypillistä Salpausselän-Puujokilaakson viljelymaisemaa, jossa on pääosassa laajojen tasaisten tai loivasti kumpuilevien peltoaukeiden ja korkealle kohoavien harju- ja moreenimuodostumien vuorottelu. Ensimmäisestä Salpausselästä Hikiän tienoilta kohti Janakkalaa suuntautuva harju on maakunnan parhaimpia esimerkkejä harjuun tukeutuvasta vanhasta kyläasuksesta ja kulttuurimaisemasta. Harjua pitkin kulkee Vanha Hämeentie, yksi maamme vanhimmista pääteistä Helsingin tienoilta Janakkalan kautta Hämeen linnalle.

Alue koostuu useasta keskiaikaisperäisestä kylästä ja niiden viljelyaukeista. Hikiä ja Hausjärven Kirkonkylä ovat taajamamaisesti rakennettuja, Karhissa, Lavinnessa ja Turkhaudassa on edelleen tiiviit kyläkeskukset. Keskiaikaiset kylät ovat sijoittuneet helminauhamaisesti historiallisen tien varrelle. Hausjärven kirkko on aikoinaan sijoitettu perinteiden mukaisesti merkittävälle paikalle,



jonne on ollut hyvä näkymä pääteiltä saavuttaessa. Hausjärvi on muuttunut monien eri kuivatusvaiheiden jälkeen laajaksi suoalueeksi. Turkhaudan viljely-maisema muuttuu lähivuosina, kun Tapion siemenkeskuksen uuden 50 hehtaarin siemenpuuviljelmän puut kasvavat suuremmiksi.

Maisemakuva vaihtelee Turkhaudan laajasta viljelyaukeasta, Lavinnon kulttuurihistoriallisesti arvokkaaseen kyläraittiin, Karhin pienipiirteisestä peltomaisemasta Hikiän uuden rakennuskannan ohi Hausjärven Kirkonkylän kulttuurimaisemaan. Maisemassa hallitsevat alavat peltoalueet ja niiden keskellä kohoavat harjujaksot.

Maakunnallisesti arvokkaat maisema-alueet ovat laaja-alaisia, maisemakuvaltaan, asutushistorialtaan ja kulttuuripiirteiltään yhtenäisiä alueita, joilla on runsaasti valtakunnallisia ja/tai maakunnallisia maisema- ja/tai kulttuuriympäristöarvoja. Alueella sijaitsee maakunnallisesti arvokas maisema-alue. Kohteen rajuus on esitetty selostuksen liitteenä olevalla maisemaselvityksen kartalla numero 2 vaaleansinisellä rajauksella.

Perinnemaisemat

Perinnemaisemakohteiden arvoluokituksen mukaan Hämeen perinnemaisemat on jaettu kolmeen arvoluokkaan, valtakunnallisesti, maakunnallisesti ja paikallisesti arvokkaisiin kohteisiin. Keskeisimmin arvotukseen vaikuttavat perinteisen maankäyttötapojen jatkuminen pitkään ja sen seurauksena muotoutunut kasvilisuus ja lajisto. Kohteen sijainti on esitetty selostuksen liitteenä olevalla maisemaselvityksen kartalla numero 2, vaaleansininen alue.

Alueella sijaitsee Hämeen liiton selvityksessä maakunnallisesti arvokkaaksi luokiteltu Kajannon metsälaidun ja haka (kohde 119).

2.1.5 Väestö, yhdyskuntarakenne, työpaikat ja palvelut

Väestön rakenne ja kehitys

Hausjärven asukasluku oli Tilastokeskuksen mukaan vuoden 2019 lopussa 8260, josta osayleiskaavakohtealueella asuu n. 1340. Alle kouluikäisten osuus väestöstä oli noin 6,8 %, 7–18-vuotiaiden osuus oli noin 15,7 %, 19-64-vuotiaiden 55,6 % ja yli 64-vuotiaiden 21,9 %. Asuntokunnan keskikoko on 2,2 ja asumisväljyys 45 m²/asukas.

Hausjärven kunnan asettama väestönkasvutavoite on 0,5 % eli osayleiskaava-alueella noin uutta 140 asukasta kaavan tavoitevuoteen 2040 mennessä. Näistä arviolta 80 % sijoittuu kyläalueille. Edelleen voidaan arvioida, että suurin osa näistä sijoittuu asemakaavoitettavalle, tiiviille AT-1 -kyläalueelle, arviolta 80-90 asukasta. Tavoite tukee maakuntakaavan tavoitteiden mukaisesti Hikiän palveluiden kehittymistä ja hyvästä saavutettavuudesta, yhdyskuntarakenteen tiivistymistä aseman läheisyydessä, taajaman kehittymistä Riihimäen suuntaan sekä ympäröivien kulttuuriympäristön arvojen säilymistä.

Kaava-alueen 140 henkilön väestönkasvusta nykyisen väestörakenteen mukaan olisi:	
Ikäryhmä	Lukumäärä
alle 7 -vuotiaita	n. 10
7-18 -vuotiaita	n. 22
19-64 -vuotiaita	n. 78
yli 64 -vuotiaita	n. 30



Yhdyskuntarakenne ja taajamakuva

Kirkonkylän vanha asutus on sijoittunut ryhmäksi harjun loivalle itä-/etelärinteelle. Hikiän taajamaan on muodostunut asemakaavoituksella uusia laajempia asuin- ja työpaikka-alueita. Lisäksi alueelle on muodostunut haja-asutusta nauhamaisesti pääteiden sekä yksittäin sivuteiden varsille.

Taajamakuvassa on vahva kulttuurileima. Alueella on runsaasti vanhoja tilakeskuksia, yksittäisiä rakennuksia sekä julkisia rakennuksia, jotka leimaavan taajamakuva ja luovat alueelle sille ominaiset piirteet. Ympäröivät peltoalueet ovat olennainen osa taajamakuva ja kulttuurimiljöötä. Hikiän taajamakuvassa näkyvät myös uudemmat asemakaavoitetut asuinalueet. Ne ovat ilmeeltään varsin yhtenäisiä sekä maastoon että maisemaan sovitettuja.



Kuva: Uudet pientaloalueet ovat ilmeeltään yhtenäisiä.

Palvelut

Kirkonkylässä sijaitsee seurakunnan ja kunnan palveluita, kuten päiväkotia sekä joitakin kaupallisia palveluita. Hikiällä kunnallisista palveluista sijaitsevat koulu ja esikoulu, neuvola, päiväkoteja, liikuntapalveluita sekä lisäksi nuoris- ja koontumistiloja. Muita palveluja ovat paloasema sekä yksityiset kaupalliset palvelut.

Oitissa sekä Riihimäellä ovat lähimmät palvelukeskittymät alueen ulkopuolella, joihin etäisyydet ovat noin 10 km Oittiin ja 10 km Riihimäelle. Kunnan hallinnollinen keskus on Oitissa.

Ulkoilu ja virkistys

Asuinalueiden läheisyyteen on asemakaavoitettu virkistysalueita. Alueella on lisäksi useita laajoja, yhtenäisenä säilyneitä metsäalueita. Metsät sekä kauniit kulttuurimaisemat tarjoavat monipuolisia omaehtoisen ulkoilun mahdollisuuksia. Oitin taajamasta on järjestetty latuyhteys sekä Hausjärven Kirkonkylälle, että Hikiän taajamaan. Hikiän taajaman sekä Kirkonkylän alueilla kulkee myös pyörätieyhteys pääteiden rinnalla. Hikiällä on uuden koulun yhteydessä urheilukenttä liikuntavälineineen sekä pururata, laavu ja kuntoportaat. Alueella on ampumarata virkistyskäyttöön.

Työpaikat ja elinkeinotoiminta

Hausjärvellä suurimpia työnantajia ovat Hausjärven kunta sekä yritykset, yhteisöt ja yhdistykset. Osayleiskaavoitettavalla alueella merkittäviä työnantajia ovat



mm. Hausjärven seurakunta, Sako Oy, Muurausliike Sami Vanne sekä Levy-pala Luukko.

Yhdyskuntatekniikka

Vedenottamot sekä vesi- ja viemäriinjat

Vesihuoltolaitoksen vedenhankinta perustuu omaan vedenottamoon. Hikiän taajaman vesi saadaan Hikiän pohjavedenottamolta, joka on Hausjärven kunnan, Hyvinkään Veden ja Riihimäen Veden yhteiskäytössä. Alueella sijaitsee myös Hikiän tekopohjavesilaitos. Tekopohjavesilaitoksella käsitellään Päijännetunnelin Kalliomäestä pumpattua ja allasimeytettyä tekopohjavettä sekä luontaista pohjavettä. Vedenkäsittelylaitokselle johdetaan vettä vanhalta vedenottoalueelta sekä uudelta vedenottoalueelta. Vedenkäsittelylaitoksella käsiteltyä vettä toimitetaan Hikiän ja Oitin taajamiin sekä Riihimäelle, Hyvinkäälle ja Mäntsälään.

Vesi- ja viemärisiirtolinjat kulkevat Karhintietä Riihimäen suuntaan, Hikiäntietä etelään pumppaamolle asti. Päälinja kulkee pohjoiseen Kirkonkylän itäpuolitse Kappalaisentietä ja Laskolantietä kantatielle ja edelleen Oittiin. Verkosto kattaa Hikiän asemakaavoitetut alueet, jotka ovat Hausjärven vesihuoltolaitoksen toiminta-alueita.

Kunnan vesihuoltolaitoksen lisäksi alueella toimii vesiyhtymiä. Kaava-alueelle sijoittuu kokonaisuudessaan kunnanvaltuuston 22.6.2010 § 56 vahvistama Pässinmäen vesiosuuskunnan toiminta-alue. Kaava-alueen lounaisosaan ulottuu kunnanvaltuuston 25.9.2007 § 93 ja 26.8.2008 § 72 vahvistama Erkylän vesiosuuskunnan toiminta-alue. Erkylän vesiosuuskunta on nykyään Hausjärven vesilaitoksen omistuksessa. Lisäksi Kirkonkylän alueella toimii yksityinen Kirkonkylän vesiosuuskunta, jonka vesi saadaan Kirkonmäen vedenottamosta, vanhan vanhainkodin ja Kirkonkylän koulun vedenottamosta. Kirkonkylän vesiosuuskunnalla on omat vesiputket, mutta osuuskunta käyttää kunnan viemäri-
linjoja.

Hikiän asemakaavoitetun taajama-alueen jätevedet johdetaan Riihimäen vesihuoltolaitoksen jätevedenpuhdistamolle.

Voimajohdot

Alueella sijaitsee Hikiän sähköasema, josta lähtevät Fingridin omistuksessa olevat nykyiset johdot:

- 400kV voimajohto Hikiä-Forssa
- 400kV voimajohto Nurmijärvi-Hikiä
- 400kV voimajohto Espoo-Hikiä
- 400kV voimajohto Kangasala-Hikiä
- 2x110kV voimajohto Hikiä-Jämsä
- 2x110kV voimajohto Hikiä-Orimattila
- 110kV voimajohto Hikiä-Nurmijärvi
- 2x110kV voimajohto Hikiä-Vanaja
- 110kV voimajohto Hikiä-Honkalanmäki

400 kV:n voimajohdolla Alajärvi-Hikiä on kehittämistarve.

Fortum Waste Solutions Oy omistaa 110kV voimajohdon Hikiä-Ekokem.

Caruna Oy Oy:n omistuksessa on 110 kV voimajohto Hikiä-Niinistö.

Nivos Verkot Oy:n omistuksessa ovat 110kV voimajohto Hikiä-Askola sekä 110kV voimajohto Hikiä-Kapuli.



Fingrid on käynnistämässä YVA-menettelyä Hikiän ja Alajärven välisestä voimajohtoyhteydestä. Kyseessä on 2 x 400 + 110 kV voimajohtohanke, joka sijoittuisi nykyisten 2 x 110 kV voimajohtojen reitille Hikiältä pohjoiseen. Tarkemmassa suunnittelussa määritetään tulevan voimajohtoalueen uusi leveys ja rakentamisrajoitusalueet. Hankkeen yleissuunnittelu tehdään vuosina 2024-2025. Lisäksi Fingrid on tunnistanut tarpeen uudelle 400 kV voimajohtolle In-koon ja Hikiän välillä verkkovisiossaan. Tavoitteiden mukaan kyseisen voimajohtoyhteyden toteutus tulee ajankohtaiseksi vuoden 2030 jälkeen, eikä sen tarkempi sijainti ole vielä tiedossa.

Kaatopaikka

Kupparilamminmäistä länteen on toiminut Kirkonkylän vanha kaatopaikka 1950–1970-luvuilla. Lisäksi kaava-alueen koillisosassa on toiminut Laskolan kaatopaikka, joka on maisemoitu 2013. Nykyisin jätteet kuljetetaan pääosin Ekokemin jätevoimalaitokselle, lisäksi Riihimäen ja Hyvinkään kaatopaikoille.

2.1.6 Liikenne

Liikenneverkko

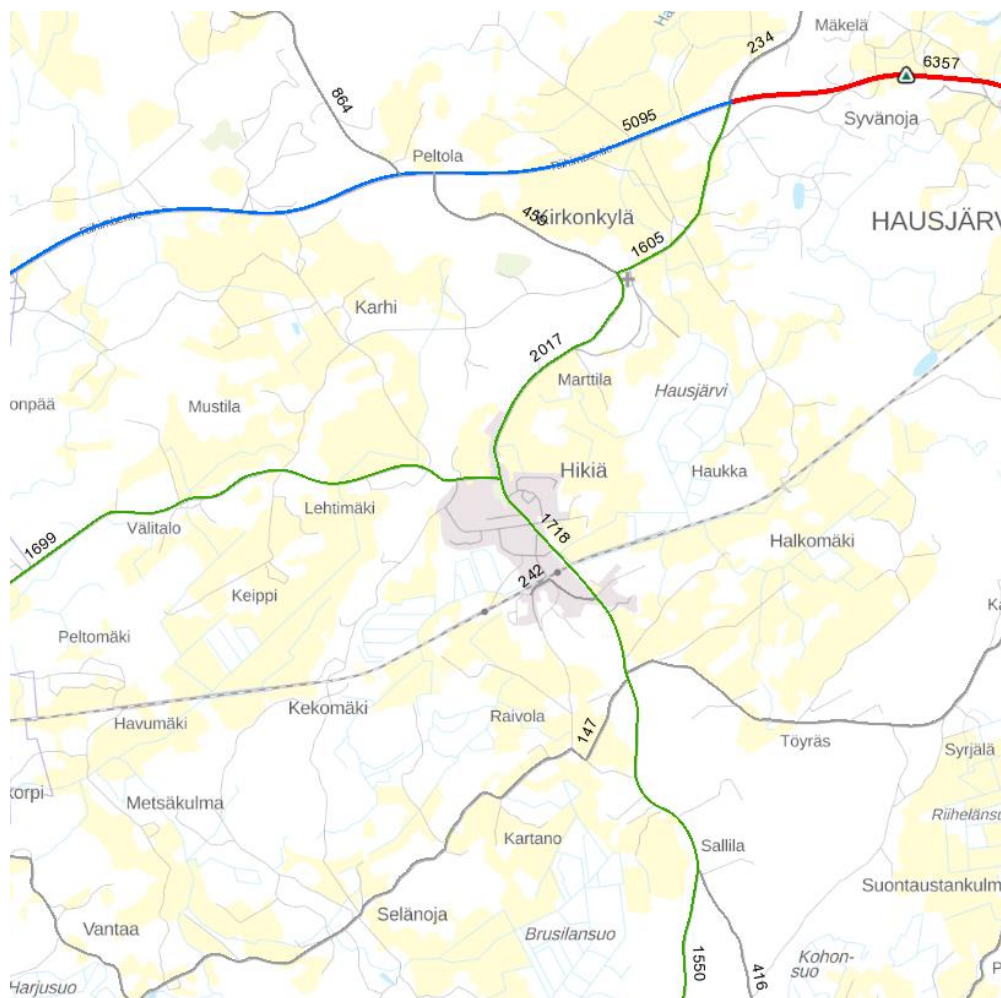
Alue rajautuu pohjoisessa kantatiehen 54 (Hollola-Tammela). Hausjärventie/Hikiäntie (st 290) kulkee alueen halki pohjoisesta etelään. Oitin suuntaan kantatielle johtaa Kappalaisentie (mt 2892), Riihimäen suuntaan Karhintie (mt 2879) sekä kaakkoon Kuruntie (mt 2894). Lisäksi itään johtaa Kalliontie (mt 13810) sekä Selänojantie (mt 13822).

Kevyen liikenteen väylä kulkee Kappalaisentien vartta Laskolantielle asti. Kevyen liikenteen väylä jatkuu Hikiäntietä lakkautetulle Hikiän koululle asti sekä Karhintietä Karhinkulman risteykseen ja siitä Riihimäelle.

Hikiäntiellä ja Kantatiellä 54 kulkee lähinnä koululaisvuoroja. Hikiäntiellä vuorot kulkevat väliä Ridasjärvi-Oitti, kaksi linja-autovuoroa aamuisin ja kaksi vuoroa iltpäivisin välillä Oitti-Hyvinkää. Kantatiellä 54 vuorot kulkevat välillä Ryttylä-Oitti kaksi linja-autovuoroa aamuisin ja kaksi vuoroa iltpäivisin välillä Oitti-Ryttylä.

Väyläviraston vuoden 2019 liikennemääräkartan mukaan kantatiellä 54 kulkee kaava-alueen kohdalla noin 5095 ajoneuvoa vuorokaudessa, Hikiäntiellä noin 2000 ajoneuvoa vuorokaudessa.

Vuoden 2017 liikennemääristä (5130, josta raskasta liikennettä 616 ajoneuvoa /vrk) saadaan valtakunnallisen tieliikenne-ennusteen 2030 (Liikenneviraston tutkimuksia ja selvityksiä 57/2018) mukaisia kasvukertoimia (kevyet ajoneuvot 1,103, raskaat ajoneuvot 1,160) käyttämällä vuoden 2030 kantatien 54 liikennemääräksi 5186 ajoneuvoa vuorokaudessa.



Kuva: Liikennemäärät (ajoneuvoa vuorokaudessa) v. 2019. Väylävirasto, avoin data.

Rautatie

Hikiän taajaman läpi kulkee myös Riihimäki-Lahti-rataosuus. Hikiältä liikennöi tunnin välein taajamajuna Lahteen ja Riihimäelle. Raideliikenteen vuoden 2030 ennusteliikennemäärät VR Cargo Oy:n mukaan ilmenevät alla olevasta taulukosta. Liikennetiedot ovat lomakausien ulkopuoliselta arkikeskiviikolta. Vuoden 2030 ennusteliikennemäärää arvioitaessa oletettiin junien kokonaispituuksien keskiarvon kasvavan 20 % verrattuna nykytilanteeseen.

Junatyyppe	Päiväaika, klo 7-22		
	Lukumäärä	Keskipituus, m	Nopeus, km/h
Sm4	30	66	140
TaJu (Fin)	7	641	60-80
Junatyyppe	Yöaika, klo 22-7		
	Lukumäärä	Keskipituus, m	Nopeus, km/h
Sm4	7	66	140
TaJu (Fin)	11	585	70-80

Vuoden 2018 valtakunnallisen tieliikenne-ennusteen 2030 (Liikenneviraston tutkimuksia ja selvityksiä 57/2018) mukaan henkilöliikenteen junamäärä arki vuorokautena on rataosuudella 32 ilman HSL:n sisäistä liikennettä. Tavaraliikenteen junamäärä on 10.



Hikiän asema

Vuoden 2020 Hikiän junaseisakkeen liikenteellisessä tarkastelussa (Destia Oy) tutkittiin seisakkeen liikennettä sekä liikenneympäristöä ja arvioitiin pysäköintialueiden riittävyyttä nykytilanteessa, matkustajakysyntää sekä käyttäjien tarpeita. Tavoitteena oli selvittää vaihtoehtoja Hikiän seisakkeen parantamiseksi. Vaihtoehdossa 1 tarkasteltiin seisakkeen parantamista kevyillä parannuksilla. Vaihtoehdossa asemalle lisätään opasteita sekä rakennetaan portaat Hikiäntien kevyenliikenteenväylältä junaseisakkeelle, jolloin laitureiden välinen matka lyhenee noin 200 metriä. Lisäksi pyöräpysäköintiä parannetaan ja paikkoja sekä turvallisuutta lisätään, autojen pysäköinnille tehdään molemmin puolin lisää tilaa (noin 10 paikkaa molemmille puolille) sekä lisätään lippuautomaatti raiteen 2 puolelle.

Vaihtoehdossa 2 tarkasteltiin alikulun toteuttamista. Vaihtoehto pitää sisällään asemalle johtavien opasteiden lisäämisen ja alikulun rakentamisen raiteiden alta seisakkeen sisäisen liikenteen parantamiseksi. Alikulun rakentamisessa on huomioitava seisakkeen sijaitsevan pohjavesialueella sekä rakentamisen merkittävät kustannukset. Lisäksi pyöräpysäköintiä parannetaan ja paikkoja sekä turvallisuutta lisätään, autojen pysäköinti keskitetään laiturin 1 puolelle (Asemantien puolella sijaitsevalle pysäköintialueelle tulisi pysäköintipaikat 20 autolle) sekä lippuautomaatti lisätään raiteen 2 puolelle. Molemmissa vaihtoehdoissa autojen pysäköinnin osalta huomioidaan vuonna 2005 aloitettu pohjatyö pysäköintialueelle Välitien läheisyydessä.

Selvityksen laatija puoltaa vaihtoehdon 1 valintaa, joka ratkaisee nykytilan tunnistetut haasteet kustannustehokkaasti.

2.1.7 Ympäristöhäiriöt

Alueella häiriötä aiheuttavat autoliikenne sekä Riihimäki-Lahti -rataosuuden raideliikenne. Tiehallinto on laatinut alueelle teoreettiset melualueet -kartan. Laadittu malli on viitteellinen.

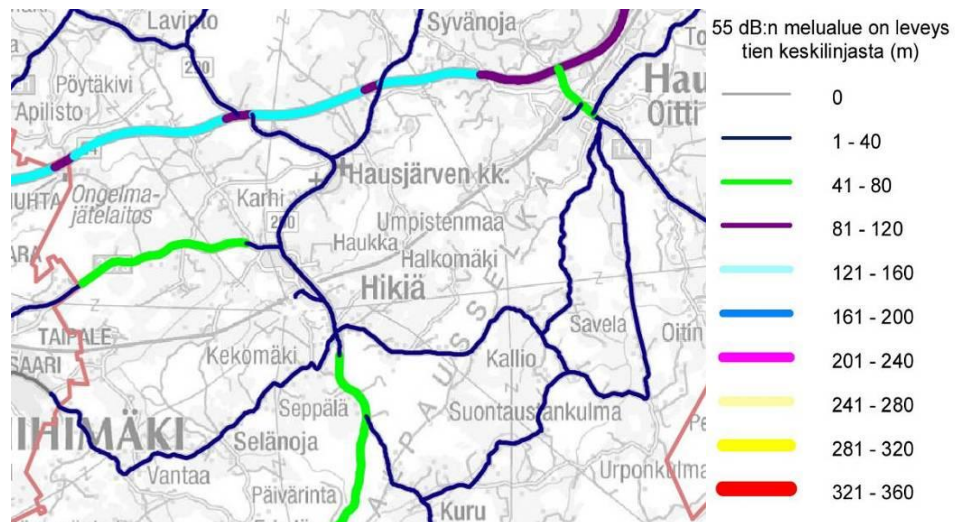
Rataliikenteen aiheuttaman melun ja tärinän osalta on Uudenmaan liitto laatinut esiselvityksen vuonna 2007. 2017 Sito Oy on laatinut Hikiän taajaman melu- ja tärinäselvitykset. Tärinäselvityksessä on todettu, että lähinnä rataa olevalla alueella, maaperän tärinä voi aiheuttaa vahinkoriskin rakennuksille tai rakenteille. Meluselvityksessä on todettu, että korkeimmat keskiäänitasot sijoittuvat rautatien välittömään läheisyyteen. Tällä alueella päivä- ja yöajan keskiäänitasolla ei ole merkittävää eroa. Päiväajan keskiäänitaso kaava-alueella on noin 45-75 dB. Raideliikenteen lisäksi tieliikenne muodostaa ympärilleen melualueita. Hikiän taajaman tie- ja raideliikenteen ennustettu päiväajan melutaso vuonna 2040 on esitetty selostuksen liitteessä 8.

Alueella pohjaveden pilaantumisriskiä aiheuttavat mm. haja-asutusalueen jätevedet, kunnan vanha viemäriverkosto, lämmitysöljysäiliöt, tieverkosto ja tienpito, ampumaradat, maa-ainestenotto- tai läjitysalueet sekä pienteollisuusalueet. Riskikohteita on tutkittu tarkemmin Riihimäen seudun pohjaveden suojelusuunnitelmassa.

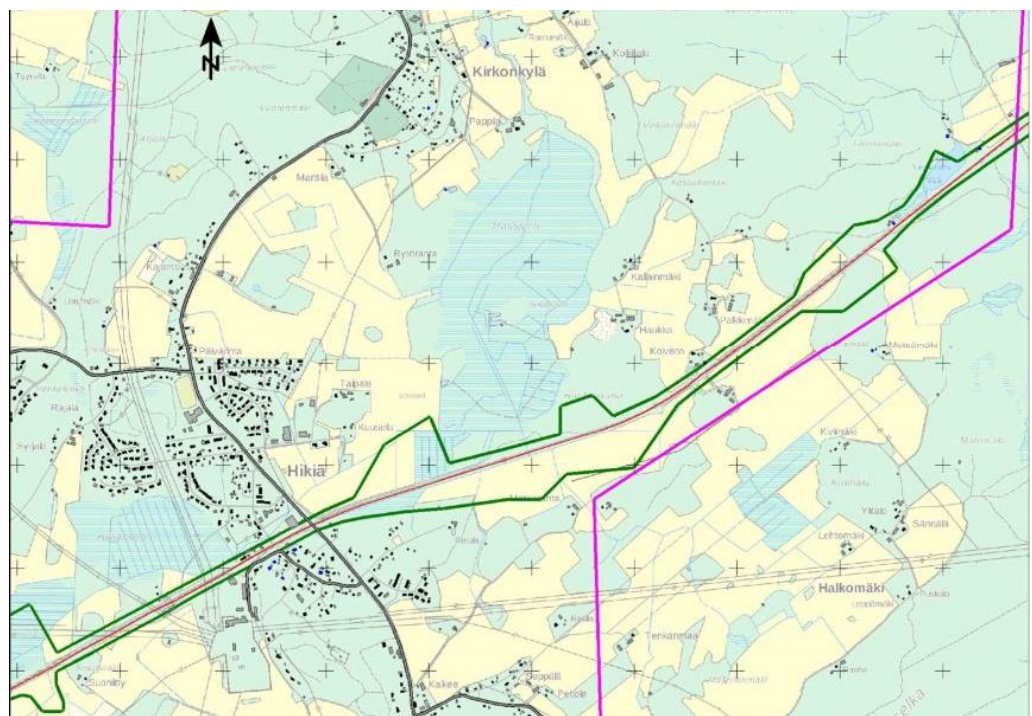
Maisemahäiriötä sekä maankäytöllisiä rajoitteita alueella aiheuttavat useat voimalinjat, jotka johtavat muuntamoasemalta itään, etelään, lounaaseen, länteen, luoteeseen ja pohjoiseen. Muuntamoasema sijaitsee Riihimäki – Lahti rautatien ja Hikiän taajaman eteläpuolella. Salpausselän ja harjujen alueella on lisäksi useita vanhoja hiekan/soranottopaikkoja.



Kuvat: Vasemmalla Hikiän muuntamoasema. Oikealla vanha hiekanottoalue Kupparinlamminmäen etelärinteellä.



Kuva: Tiehallinnon Maanteiden teoreettiset melualueet 2008. Melumalli perustuu keskimääräiseen vuorokausiliikenteeseen, raskaan liikenteen osuuteen sekä nopeusrajoitustietoihin.

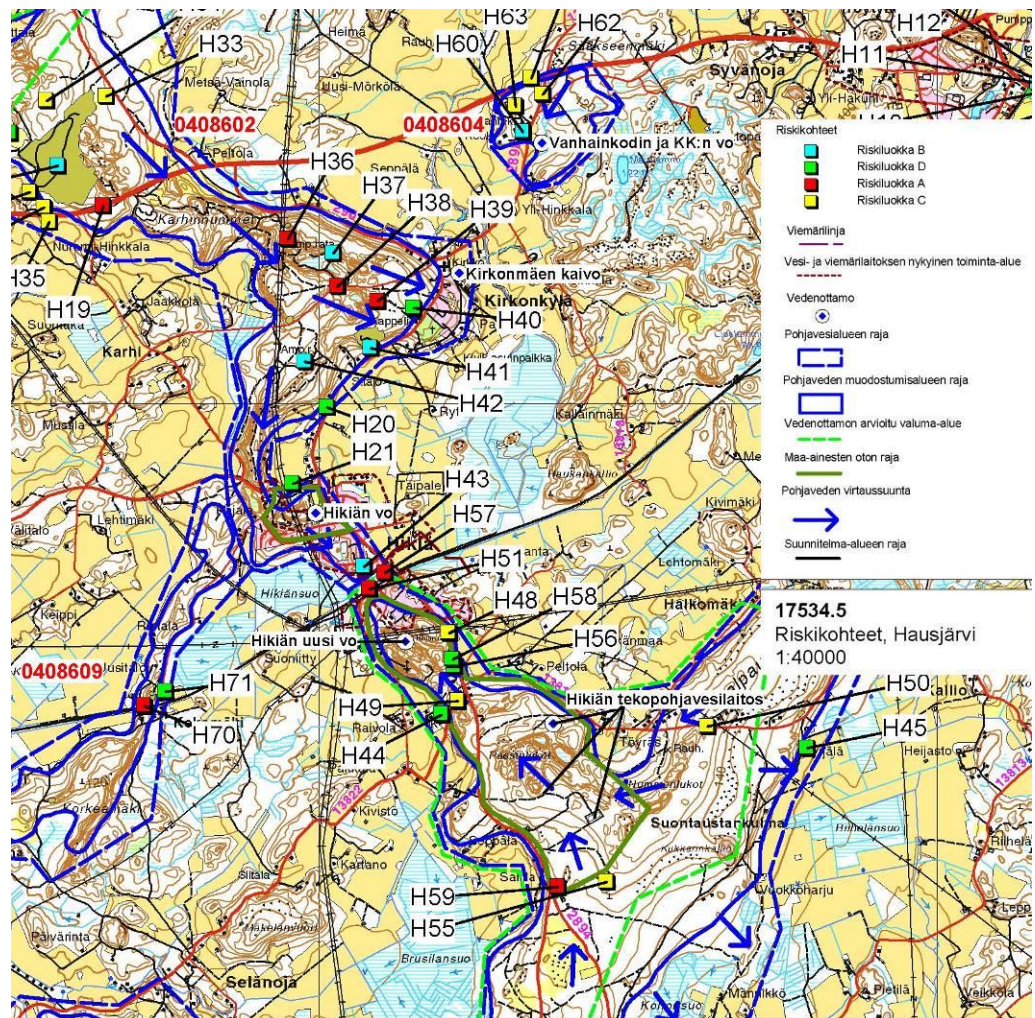


Kuva: Ote Hikiä taajaman värinäselvityksestä. Vihreällä viivalla on osoitettu alue, jolla värinä saattaa olla selvästi havaittavaa ja häiritä asumismukavuutta.



Osayleiskaava-alueen koillisosassa sijaitsee toiminto, jota koskevat Kauppa- ja teollisuusministeriön päätöksen räjähdysainetarvikkeista 25.2.1980/130 17§ mukaiset vähimmäisetäisyydet:

- sairaala, vanhainkoti, lastentarha, koulu, vankeinhoitolaitos tai muu vastaava laitos ja asutustaajama, 300 m
- yksittäinen asuttu rakennus, tehdas, kokoontumispaikka tai -huoneisto, jossa oleskelee tavallisesti ihmisiä, julkinen rakennus ja yli 1 000 m³ palavan nesteen varasto, 200 m
- tilapäiseen asumiseen käytettävä rakennus, yleinen liikenneväylä kuten rautatie, maantie tai laivaväylä, yleinen satama-alue, lentokentän kiitorata ja yli 100 m³ palavan nesteen varasto, 200 m



Kuva: Ote Riihimäen seudun pohjaveden suojelusuunnitelmasta (v. 2004).

Alueella sijaitsevat käytöstä poistuneet Kirkonkylän ja Laskolan kaatopaikat. Kupparinlammin alueella sijaitsee ampumarata, jolla on ympäristölupa.

2.1.8 Maanomistus

Hausjärven kunta omistaa vähäisiä osa-alueita Hikiän taajaman länsi- ja kaakkoisosasta sekä Kirkonkylästä Kappalaisentien varrelta. Hausjärven seurakunta omistaa kiinteistöjä Kirkonkylän alueella. Muuten osayleiskaava-alue on pääosin yksityisessä omistuksessa.



2.2 Suunnittelutilanne

2.2.1 Kaava-alueita koskevat suunnitelmat, päätökset ja selvitykset

Maakuntakaava

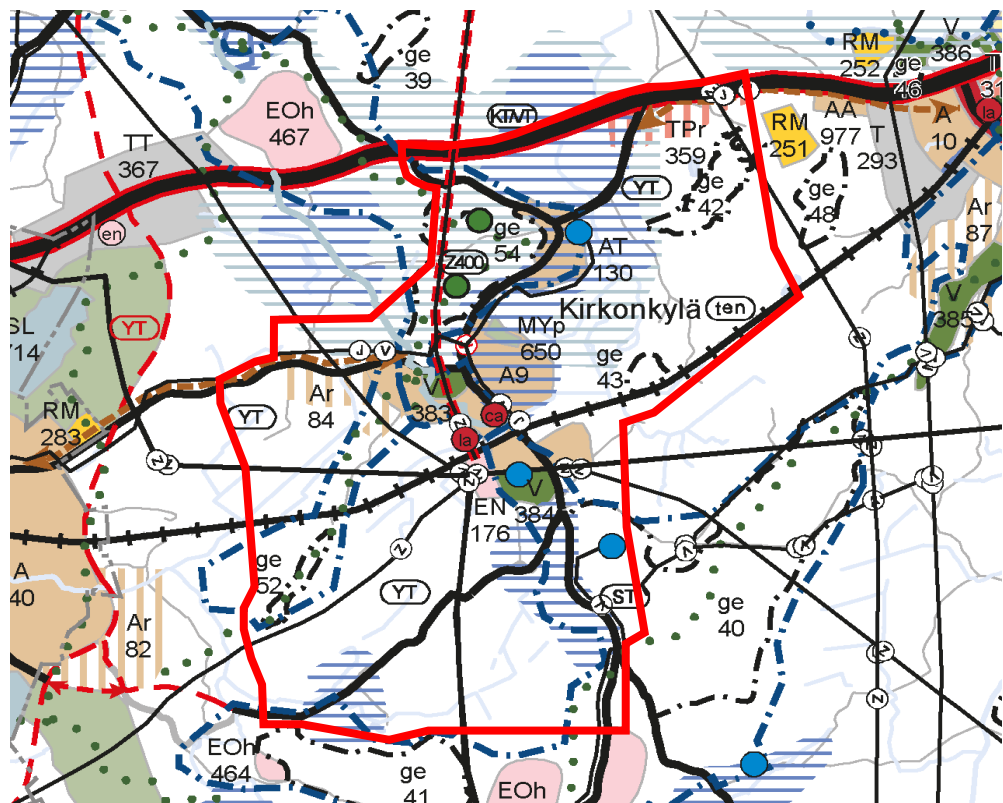
Maakuntakaava 2040

Maakuntavaltuusto hyväksyi 27.5.2019 Kanta-Hämeen maakuntakaavan 2040.

Alueelle on osoitettu asumisen, kaupan ja muiden palvelujen, työpaikkojen sekä muiden taajamatoimintojen rakentamisalueita (A), taajamatoimintojen reservi-alue (Ar) sekä kylämäisen asutuksen alue (AT). Lisäksi alueelle on osoitettu paikallinen palvelukeskus (ca), taajamajuna-asema (la) sekä virkistys-, retkeily- ja ulkoilualueita (V) ja energiahuollon alue (EN) sekä työpaikka-alueen reservi-alue (TPr). Alueelle on merkitty kaksi ampumarata-alueita, voimalinjat, vesihuollon päälinjat, pohjavesialueet sekä vedenottamot.

Alueelle on osoitettu maakunnallisesti merkittävät rakennetut kulttuuriympäristöt (Kirkon-kylä ja Hikiän kulttuurimaisema) sekä maakunnallisesti merkittävä maisema-alue (Hikiä-Karhi-Lavinto-Turkhauta-Kirkonkylä) sekä historiallinen tielinja (Vanhan Hämeentie).

Alueella on arvokkaita geologisia muodostumia (ge) sekä maa- ja metsätalousvaltainen alue, jolla on arvokas perinnemaisema (MYp), Kajannon metsälaidun ja haka.

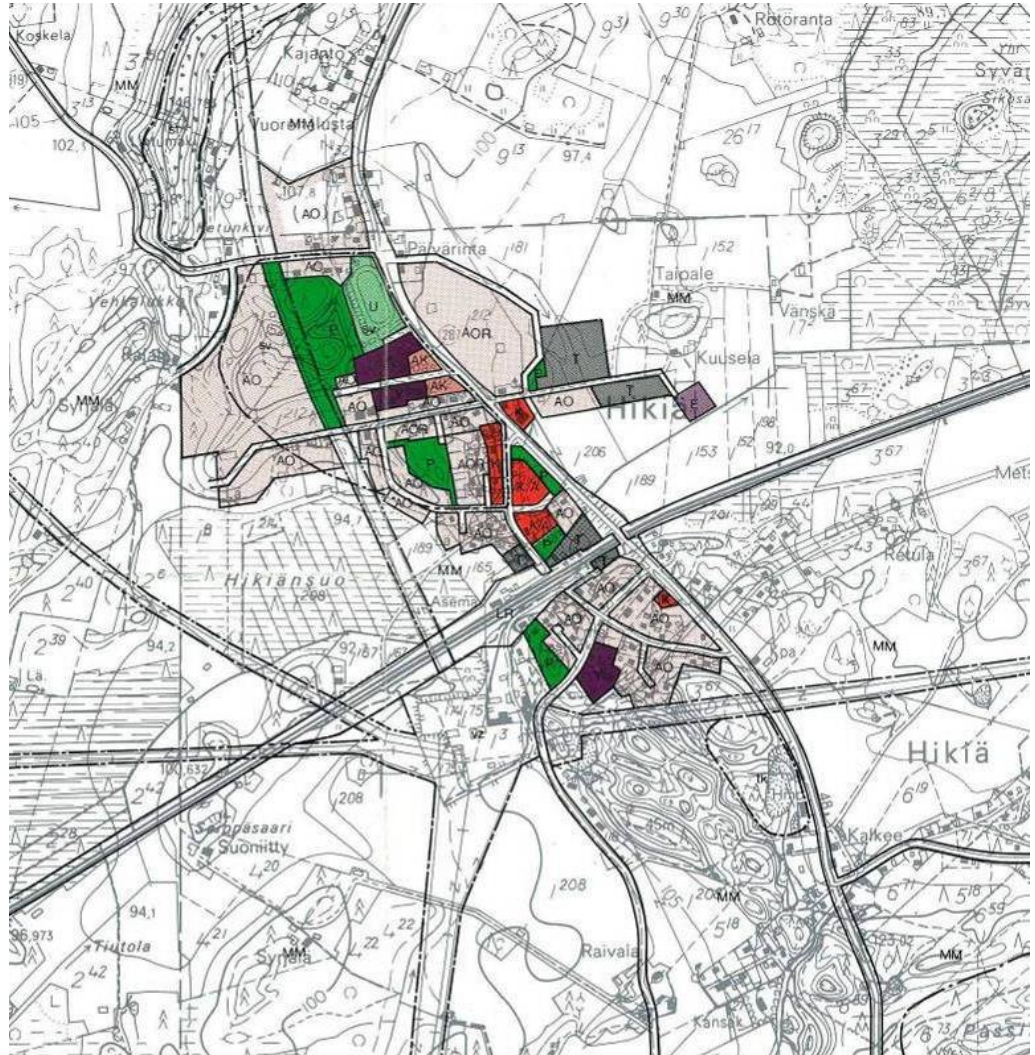


Kuva: Ote Kanta-Hämeen maakuntakaavasta 2040, joka on hyväksytty 27.5.2019. Osayleiskaava-alue on rajattu punaisella.



Yleiskaava

Suunnittelualueella sijaitsevaan Hikiän taajamaan on laadittu oikeusvaikutukseton Hikiän osayleiskaava, joka on hyväksytty 25.09.1979 kunnanvaltuustossa. Kaava on sisällöltään osittain vanhentunut. Osayleiskaavassa on osoitettu asu- misen, palvelujen ja teollisuustoimintojen alueet, vapaa-ajan toimintojen alueet sekä maa- ja metsätaloustoimintojen alueet, liikennealueet, erityisalueet, luon- nonsuojelualueet, vedenottamon suoja-alueet, vaara-alueet ja voimansiirtoalu- eet.



Kuva: Hikiän oikeusvaikutukseton osayleiskaava on hyväksytty kunnanvaltuustossa 25.09.1979. Kaava on sisällöltään osittain vanhentunut.



Asemakaavat

Yleiskaava-alueelle on voimassa useita eri aikoina tehtyjä detaljikaavoja. Alueelle on laadittu rakennuskaavoja 1970-luvulta 1990-luvulle asti. Vanhin kaavoista on 7.1.1974 vahvistettu Hikiän rakennuskaava. Uudemmat kaavat ovat asemakaavoja, joita on tehty 2000-luvun alusta lähtien. Viimeisimpänä niistä lainvoiman on 15.1.2016 saanut Vehkalukon asemakaava ja asemakaavan muutos.



Kuva: Asemakaavoitetut alueet Hikiällä.

Rakennusjärjestys

Hausjärven kunnan rakennusjärjestys on hyväksytty kunnanvaltuustossa 16.3.2021 §5, ja se on tullut voimaan 1.5.2021.

Rakennuskielto

Hikiän ja Kirkonkylän osayleiskaava-alueelle ei ole asetettu rakennuskieltoja.

Kaavoitusta varten laaditut selvitykset

Osayleiskaavoitusta varten on laadittu seuraavat selvitykset:

- Hausjärven Hikiän ja Kirkonkylän osayleiskaavan luontoarvojen taustaja perusselvitys, Faunatica Oy, 2009.
- Hausjärven Hikiän ja Kirkonkylän osayleiskaava-alueen liito-orava selvitys, Jussi Mäkinen, 2010.
- Hikiän ja Kirkonkylän alueiden osayleiskaava-alueen maisemaselvitys, Eriksson Arkkitehdit Oy, 2011.
- Hikiän taajaman värinäselvitys, Sito Oy, 2017.
- Hikiän taajaman meluselvitys, Sito Oy, 2017.
- Hausjärvi, Hikiä-Kirkonkylä osayleiskaavan arkeologinen inventointi, Mikroliitti Oy, 2020.

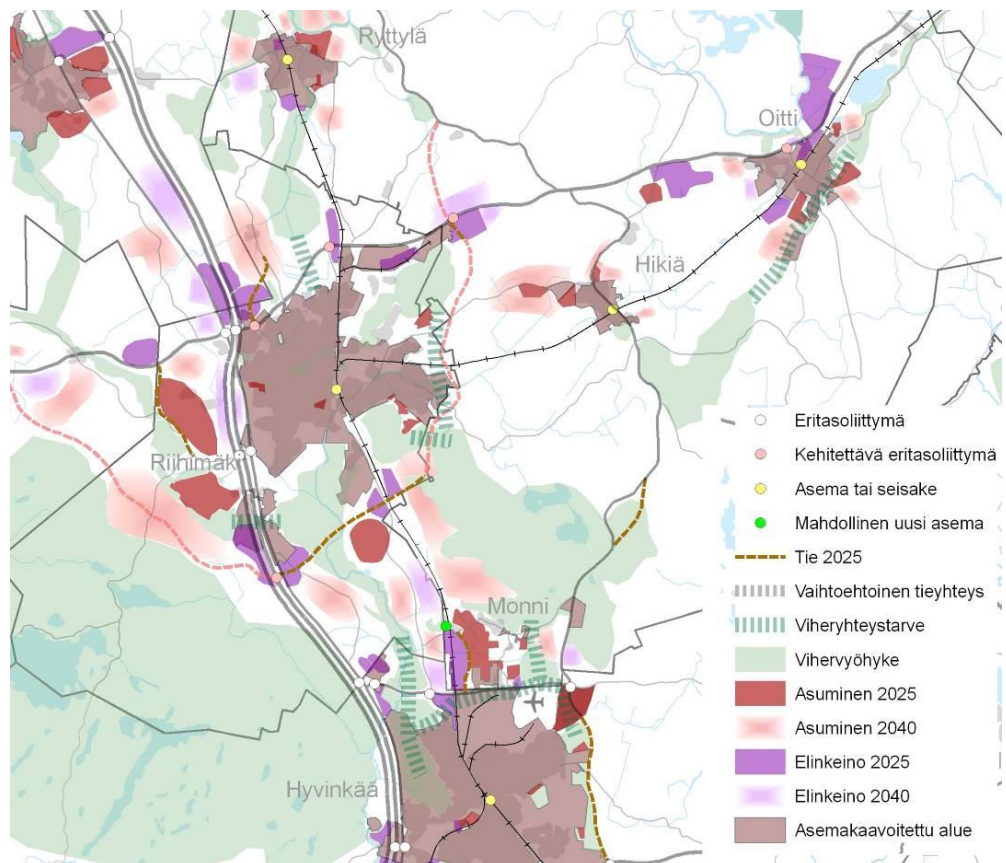


- Hausjärven Hikiän vesiluontotyyppiselvitys vuonna 2020, Faunatica Oy, Faunatican raporteja 27/2020.
- Hikiän junaseisakkeen liikenteellinen tarkastelu, Destia, 2020.
- Hikiän ja Kirkonkylän osayleiskaava-alueen rakennetun kulttuuriympäristön selvitys, Heilu Oy, 2021
- Tarkistettu Hikiän ja Kirkonkylän alueiden osayleiskaava-alueen maisemaselvitys, Eriksson Arkkitehdit Oy, 2011: Tengbom Oy 2020 ja 2021
- Hausjärven Hikiän ja Kirkonkylän osayleiskaavan luonto- ja liito-orava selvitys, Luonto- ja ympäristötutkimus Envivio Oy, 2021
- Hausjärvi, Hikiä-Kirkonkylä osayleiskaavan laajennusalueiden arkeologinen inventointi, Mikroliitti Oy, 2021

Aluetta koskevat muut selvitykset on lueteltu kohdissa 1.6 ja 1.7.

Maankäytön kehityskuva

Hyvinkään-Riihimäen seudun maankäytön kehityskuvassa vuosille 2025–2040 Hikiän taajamasta on osoitettu alueita asumista varten. Suunnittelualueen eteläosaan on osoitettu vihervyöhyke ja kantatien 54 varrelle on merkitty alue elinkeinotoimintaa varten, jonka eteläpuolelle on osoitettu asumista. Maankäytön kehityskuva on hyväksytty maakuntahallituksessa 14.12.2009.



Kuva: Ote 14.12.2009 päivätystä Hyvinkään-Riihimäen seudun maankäytön kehityskuvasta vuosille 2025-2040.



Liikennesuunnitelmat

KEHYLI-hanke

Vuonna 2001 on laadittu Keski-Uudenmaan ja Hyvinkään-Riihimäen seudun liikennejärjestelmäsuunnitelma (KEHYLI). Selvityksessä on todettu, että nykytilanteessa Hikiä-Hyvinkää -yhteyttä kuormittaa voimakas soraliikenne ja kevyen liikenteen yhteyksissä on puutteita. Kunta on panostanut kaava-alueella kevyen liikenteen yhteyksien toteuttamiseen Kirkonkylän ja Hikiän välillä sekä koko kunnan kattavaan liikenneturvallisuusyhteistyöhön Tiehallinnon kanssa.

Liikennejärjestelmäsuunnitelmassa on ensimmäisen kiireellisyysluokan hankkeiksi asetettu kaava-alueella Karhintielle (mt 2879) kevyenliikenteen pääverkon täydentäminen Riihimäen suuntaan ja Hausjärventien / Hikiäntien (st 290) osalta taajamien liikenneverkon jäsennöinti ja seutuverkon laatutason parantaminen liikenneturvallisuuden ja laajenevan maankäytön osalta.

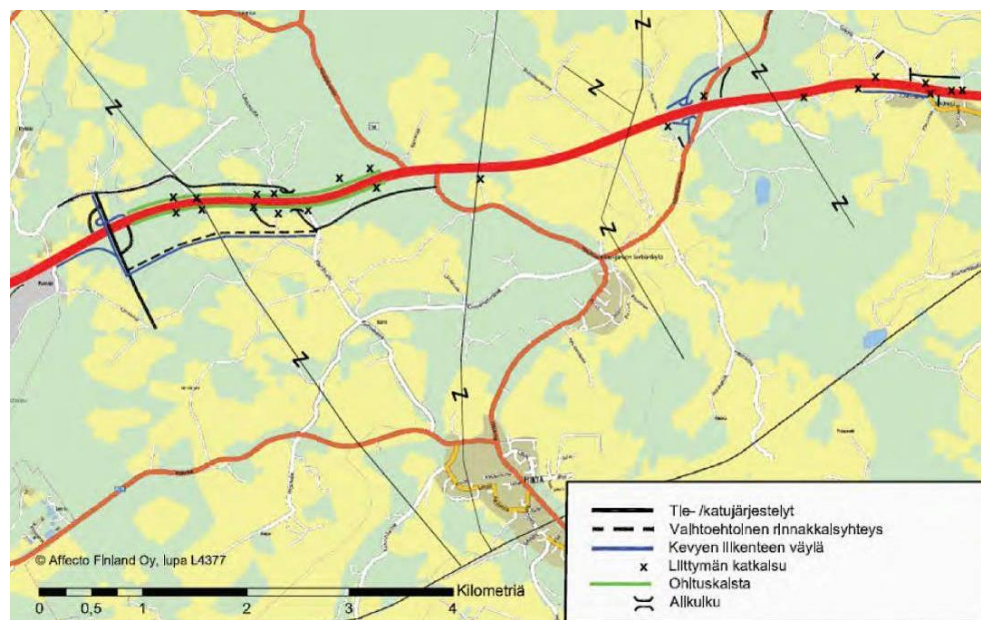
Keskeisiksi tavoitteiksi on lisäksi määritelty Riihimäki-Lahti -rataosuuden ja sen liikennöinnin sekä asemaseutujen kehittäminen.

Liikenneturvallisuussuunnitelma

Hausjärven, Hyvinkään, Lopen ja Riihimäen turvallisen ja kestävä liikumisen suunnitelma on laadittu 2014. Suunnitelma laadittiin kestävä liikumisen näkökulmasta ja se sisältää turvallisuuden parantamisen lisäksi kestävä liikumisen edistämistä. Pitkän aikavälin tavoitteeksi asetettiin, ettei kenenkään tarvitse kuolla tai loukkaantua vakavasti liikenteessä ja liikenne on vastuullista sekä koetaan turvalliseksi. Lisäksi tavoitteena on, että kestävien kulkutapojen, kävelyn, pyöräilyn ja joukkoliikenteen kulkutapaosuus kasvaa lyhyillä matkoilla. Teknisiä parannustoimenpiteitä on esitetty kuntakohtaisesti.

Kantatien 54 parantaminen

Vuonna 2009 kantatielle 54 välille Ekokemin liittymä-Mommilan liittymä on laadittu aluevaraussuunnitelma, jossa on määritelty liikenteelliset ratkaisut ja tila-vaaraustarpeet pitkällä aikavälillä.



Kuva: Ote Kt54 aluevaraussuunnitelmasta. Kaava-alueelle on osoitettu uusi kevyen liikenteen alikulku Kappalaisentien ja kantatien 54 liittymään.



Tavoitetilanteessa kantatietä parannetaan kaava-alueen tuntumassa seuraavilla toimenpiteillä:

- Hausjärventien (st 290) liittymän länsipuolelle toteutetaan ohituskaistapari
- Hausjärventien (st 290) porrastettujen liittymien parantaminen
- Kappalaisentien (mt 2892) liittymä porrastetaan ja rakennetaan kevyen liikenteen alikulku
- Oikotien liittymä porrastetaan ja Oitin liittymään toteutetaan eritasoliittymä

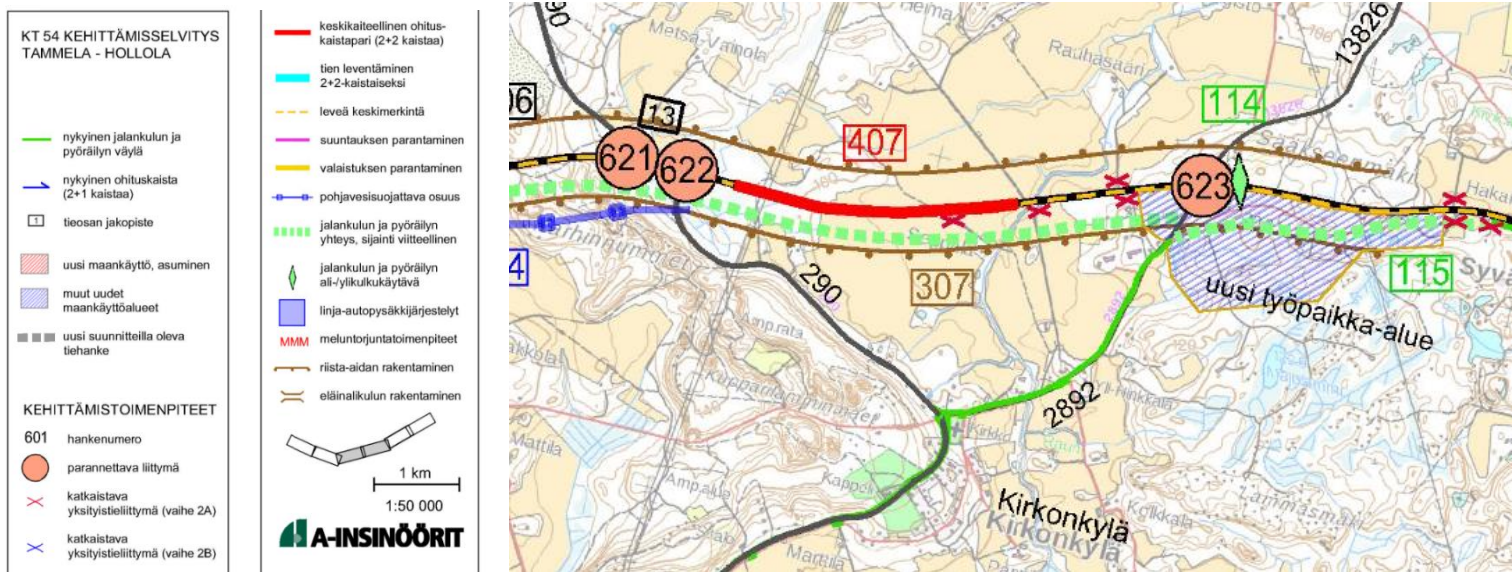
Kantatien 54 suuntaista kevyen liikenteen verkkoa kehitetään ensisijaisesti rinnakkaistiejärjestelyin. Joukkoliikenteen järjestelyt säilyvät nykyisellä tasolla ja parannettavien kohteiden osalta pysäkeille etsitään korvaava sijainti.

Kantatie 54 Tammela - Hollola kehittämisselvityksen päivitys

Kehittämisselvityksen päivitys on laadittu Uudenmaan ELY-keskuksen ja alueen kuntien sekä maakuntien liittojen tilauksesta. Selvitys on valmistunut vuonna 2020.

Kantatien 54 kehittämisselvityksen päivityksessä on muodostettu kokonaisnäkemys tien nykytilasta ja kehittämistarpeista. Selvityksen lähtökohtana on ollut tien kehittäminen erityisesti pitkämatkaisen liikenteen reittinä. Kehittämistarpeita on arvioitu palvelulähtöisesti eri käyttäjäryhmien tarpeiden mukaan.

Selvityksessä on esitetty valtatie nykytila, tavoitetilanteen mukaiset toimenpiteet, ehdotus vaiheittain toteuttamisesta, alustavat rakennuskustannusarviot ja toimenpiteiden vaikutukset sekä suosituksia jatkosuunnitteluun. Kehittämisselvityksen päivitys palvelee kantatien 54 parantamisen jatkosuunnittelua sekä tien varren kuntien maankäytön suunnittelua.



Kuva: Ote Kt54 kehittämistoimenpiteistä Hikiän ja Kirkonkylän kohdalla. Kantatien 54 ja Lappalaisentien liittymä on merkitty parannettavaksi ja Kantatien 54 varteen on merkitty jalankulun ja pyöräilyn yhteys.



3 OSAYLEISKAAVAN SUUNNITTELUN VAIHEET

3.1 Osayleiskaavan suunnittelun tarve

Alueen suunnittelu on käynnistetty Hausjärven kunnan toimesta. Osayleiskaavalla on tavoitteena Hikiän taajaman kasvualueiden määrittely sekä asumisen että työpaikkojen osalta. Tavoitteena on kaavoituksen ajantasaistaminen ja oikeusvaikutteisen yleiskaavan saaminen alueen maankäyttöä ohjaamaan.

3.2 Suunnittelun käynnistäminen ja sitä koskevat päätökset

Kunnanhallitus päätti 6.5.2008 § 199 osayleiskaavan laatimisesta.

Osayleiskaavan vireilletulosta ilmoitettiin 13.11.2008 Etelä-Hämeen lehdessä, kunnan ilmoitustaululla ja Internetissä kunnan kotisivuilla.

3.3 Osallistuminen ja yhteistyö

3.3.1 Osallistuminen ja vuorovaikutusmenettelyt

Kaavoitustyö on järjestetty siten, että alueen maanomistajilla ja niillä, joiden asumiseen, työntekoon tai muihin oloihin kaava saattaa huomattavasti vaikuttaa, sekä viranomaisilla ja yhteisöillä, joiden toimialaa suunnittelussa käsitellään, on mahdollisuus osallistua kaavan valmisteluun, arvioida kaavoituksen vaikutuksia ja lausua kirjallisesti tai suullisesti mielipiteensä asiasta kaavan laadinnan eri vaiheissa.

Ympäristölautakunta käsitteli osallistumis- ja arviointisuunnitelmaa (OAS) 7.10.2009 § 114 ja se asetettiin nähtäville 17.11.2009 alkaen. Osallistumis- ja arviointisuunnitelma on nähtävissä kunnanvirastolla sekä kunnan kotisivuilla koko kaavoitusprosessin ajan. Kaavoituksen käynnistämistä koskeva asukastilaisuus järjestettiin 19.11.2009.

Luettelo osallisista sekä osallisten mahdollisuudet osallistua kaavan laadintaan sekä alustava aikataulu on kuvattu kaavan osallistumis- ja arviointisuunnitelmassa. Ensimmäinen yleisötilaisuus järjestettiin 19.11.2009. Tilaisuudessa käytiin läpi kaavoitusprosessia, aikataulua ja tavoitteita, osallistumis- ja arviointisuunnitelma sekä alueelle laadittuja selvityksiä.

Luonnos

Ympäristölautakunta käsitteli osayleiskaavaluonnosta 11.5.2011 § 61 ja se asetettiin nähtäville 19.5.–21.6.2011 väliseksi ajaksi. Maanomistajien pyynnöstä mahdollisuutta jättää osayleiskaavan mielipide pidennettiin 15.8.2011 asti. Kaavaluonnoksesta saapui 20 mielipidettä ja yhdistyksen kannanottoa, joista osassa oli useampi allekirjoittanut. 17.10.2011 kirjattiin saapuneeksi 8 henkilön allekirjoittama mielipide, johon 18.10.2011 kirjattiin saapuneeksi täydennys.

Mielipiteiden perusteella korjattiin lausuntojen mukaisesti tehtyjen tarkistusten lisäksi virheellinen kirkon suojelumerkintä sekä tarkistettiin liitteen 3 maisemakuvakarttaan Pirjolantien varrella sijaitseva lato sekä näkymänuoli. Lisäksi täydennettiin selostuksen vaikutusten arviointia asukasnäkökulmalla.

Tiivistelmät luonnosvaiheen lausunnoista sekä mielipiteistä sekä vastineet ovat selostuksen liitteenä.



Luonnos 2

Osayleiskaavoitus oli seisahduksissa luonnosvaiheen jälkeen ja jäi odottamaan mm. Kanta-Hämeen 1. vaihemaakuntakaavasta tehdyn valituksen käsittelyä. Osayleiskaava-alueen osalta valituksen alainen asia koski kantatien 54 varteen osoitettua työpaikka-aluetta.

Ympäristölautakunta päätti 3.6.2020 § 27 osayleiskaavan uusista tavoitteista ja asetti päivitetyn osallistumis- ja arviointisuunnitelman nähtäville mielipiteiden saamiseksi. Päivitetty osallistumis- ja arviointisuunnitelma (OAS) asetettiin nähtäville 17.6.2020 (MRA 30 §). Osallistumis- ja arviointisuunnitelma pidettiin nähtävillä kaavatyön ajan Hausjärven kunnanvirastossa ja kunnan kotisivuilla.

Osayleiskaavalle asetetut tavoitteet olivat muuttuneet ja aineisto ajantasaistettiin vastaamaan vuoden 2040 tavoitteita. Osayleiskaavan tavoitevuosi 2040 on sama kuin Kanta-Hämeen maakuntakaavan tavoitevuosi. Kaava asetettiin uudelleen luonnoksena nähtäville. Kaavaa varten laadittiin uusia selvityksiä, mm liito-orava ja luontoselvitys. Selvitysten perusteella kaavamerkinnot ja määräykset tarkentuivat.

Osayleiskaavasta poistettiin uusien teollisuus- ja työpaikka-alueiden sekä asuinalueiden varaukset ja osoitettiin AT-1 ja AT-2 -kyläalueet asumiselle, asumiseen liittyvälle toiminnalle, palveluille sekä elinkeinotoiminnalle. Lisäksi osoitettiin olemassa olevat Hikiän sähköasema (T) sekä tekopohjavesilaitos (ET). Osa-aluevarauksilla ja kohdemerkinnöillä osoitettiin muut oikeusvaikutuksia sisältävät alueet.

Sääkseenmäen pohjavesialue ei sisälly enää luokiteltuihin pohjavesialueisiin, joten se poistettiin kaavasta. Pohjavesiä koskeva määräys ajantasaistettiin voimassa olevan lainsäädännön mukaiseksi. Kaavakartalle lisättiin rautatien tärinäriskialue ja melualue.

Tiivistelmät luonnosvaiheen 2 lausunnoista sekä mielipiteistä sekä vastineet ovat selostuksen liitteenä.

Ehdotus

Osayleiskaavan ehdotusvaihe aloitettiin kesällä 2022. Kaavaehdotus on tavoitteena asettaa nähtäville vuoden 2022 lopussa. Kaavasta pyydetään lausunnot viranomaisilta ja osalliset voivat jättää muistutuksia.

Kaavaan tehtiin muutoksia palautteen ja selvitysten mukaisesti. Muutokset koskivat suojeltavaa rakennettua ympäristöä, luontokohteita, vedenottoja, sähköasema-aluetta ja voimalinja-alueita, ja kyläalueita. Kaavakartalle lisättiin työpaikka-alueen reservialueita, viheralueita, hautausmaa-alueita, kirkon alue julkisten rakennusten alueena, teollisuusalue, kantatien melualue sekä kevyenliikenteen reittejä ja ulkoilureittejä.

Kunnanhallitus päättää ehdotuksen nähtäville asettamisesta loppuvuodesta 2022. Ehdotus asetetaan nähtäville 30 päivän (MRL 65 §, MRA 19 §) ajaksi. Viranomaisilta, osallisilta, yrityksiltä sekä yhteistöiltä pyydetään kaavaehdotuksesta lausunnot, ja asukkaiden on mahdollisuus jättää ehdotuksesta muistutus nähtävillä oloaikana.



3.3.2 Viranomaisyhteistyö

Kaavoituksen aikana järjestetään viranomaisneuvottelut ja pyydetään lausunnot osallistumis- ja arviointisuunnitelman mukaisesti. Aloitusvaiheen viranomaisneuvottelu pidettiin 21.10.2009. Kaavasta järjestettiin viranomaisille työneuvottelu 29.1.2021. Kaavaehdotusvaiheen viranomaisneuvottelut pidettiin 10.10.2022 ELY-keskuksen ja Hämeenlinnan museon kanssa, sekä erikseen 2.11.2022 ELY-keskuksen kanssa luontoasioihin keskittyen.

Luonnos

Luonnoksesta saapui 12 lausuntoa. Hyvinkään Vesi ja Fortum Sähkösiirto ilmoittivat, etteivät lausu kaavasta. Elisa Oyj ei jättänyt lausuntoa. Hämeen ja Uudenmaan ELY-keskuksilta saatiin yhteinen lausunto.

Lausuntojen perusteella kaavan selvityksiä täydennettiin vesilain mukaisten kohteiden selvityksellä (Faunatica, 2020) ja osoitettiin vesilain mukaiset kohteet kaavakartalla s-2-merkinnällä. Alueelle laadittiin arkeologinen inventointi (Mikroliitti, 2020), jonka mukaiset kohteet merkittiin kaavakartalle (sm, s-4) ja annettu niitä koskevat määräykset. Maakuntakaavan alakeskusta koskevat suunnittelumääräykset huomioitiin AT-1-kyläaluetta koskevissa määräyksissä. Maakunnallisesti arvokas entinen kunnalliskoti Lepola merkittiin suojeltavaksi (sr). Rakennetun kulttuuriympäristön 2009 -kohteet päivitettiin kaava-asiakirjoihin. Lisäksi täydennettiin selostukseen joukkoliikenteen kuvaus ja arvio sen hyödyntämismahdollisuuksista. Yleisiä määräyksiä täydennettiin hulevesiä koskevilla määräyksillä Puhdistettavista/kunnostettavista maa-alueista (saa) ja suojelukohteista liitettiin teemakartat selostukseen.

Tiivistelmät luonnosvaiheen lausunnoista sekä mielipiteistä sekä vastineet ovat selostuksen liitteenä.

Luonnos 2

2 luonnoksesta saapui 16 lausuntoa ja 10 mielipidettä. Lausuntoa eivät jättäneet Riihimäen Vesi, Kanta-Hämeen pelastuslaitos, Gasgrid Finland Oy, Nivos, Hausjärven sivistyslautakunta, Hausjärven perusturvalautakunta, Fortum Sähkösiirto Oy, Elisa Oyj, DNA Oyj, Luonnonvarakeskus, Sako Oy. Seuraavilla tahoilla ei ollut huomautettavaa: Hausjärven kunta/tekninen lautakunta, Metsähallitus, Turvallisuus- ja kemikaalivirasto (Tukes), Liikenne- ja viestintävirasto Traficom.

Lausuntojen perusteella kaavan alue- ja osa-aluevarauksia päivitettiin sekä määräyksiä tarkennettiin. Kaava-alueen selvityksiä täydennettiin ja kaavaa päivitettiin niiden mukaisesti.

Tiivistelmät luonnosvaiheen lausunnoista sekä mielipiteistä sekä vastineet ovat selostuksen liitteenä.

Ehdotus

Kaavaehdotusvaiheen viranomaisneuvottelut pidettiin 10.10.2022 ELY-keskuksen ja Hämeenlinnan museon kanssa, sekä erikseen 2.11.2022 ELY-keskuksen kanssa luontoasioihin keskittyen.



3.4 Osayleiskaavan tavoitteet

3.4.1 Kunnan asettamat tavoitteet

Osayleiskaava laaditaan oikeusvaikutteisena. Osayleiskaavan tavoitevuosi on 2040. Osayleiskaavan suunnittelun tavoitteena on tutkia Hikiän ja Kirkonkylän alueiden kasvumahdollisuuksia ja tukea kylien kehittymistä. Hausjärven kunnan asettama väestötavoite on 0,5 % eli noin 140 asukasta kaavan tavoitevuoteen mennessä.

Ympäristölautakunta päätti 3.6.2020 § 27 osayleiskaavan uusista tavoitteista:

- Kaavan tavoitteeksi asetetaan osayleiskaavan käyttö rakennusluvan perusteena.
- Kaavan tavoitteet päivitetään ottaen huomioon väestön kasvuennuste 0,5-1 %.
- Kaavan tavoitteena on edelleen tutkia elinkeinotoiminnan kehittymisen mahdollisuudet alueella, mutta uusien aluevarausten osoittamisesta luovutaan.
- Tarvittavat kaavamääräykset (suojelumääräykset) merkitään kaavakarttaan.
- Kaava hyväksytään oikeusvaikutteisena.
- Kaava hyväksytään mittakaavassa 1:10 000
- Kaavarajaus muutetaan.
- Kaavan tavoitevuodeksi asetetaan 2040.

Hikiän ja Kirkonkylän osayleiskaavaa koskevia tavoitteita voidaan tarvittaessa tarkistaa kaavaprosessin aikana.

Ympäristölautakunta 24.2.2021 muutti kaavan tavoitetta siten, että kaavan käyttämisestä rakennusluvan perusteena luovutaan. Lisäksi lautakunta hyväksyi kasvun tavoitteeksi 0,5 %. Kunnanhallitus ei muuttanut lautakunnan päätöksiä.

3.4.2 Maakuntakaavan asettamat tavoitteet

Maakuntakaava on ohjeena yleiskaavan laatimiselle. Maakuntakaavan 2040 tavoitteena on suunnitella Hikiän taajamaa (A) asumisen, palvelujen ja työpaikkojen sekoittuneena alueena. Erytystä huomiota tulee kiinnittää yhdyskuntarakenteen eheyttämiseen. Yksityiskohtaisemmassa suunnittelussa on edistettävä julkisten ja kaupallisten palveluiden saavutettavuutta huolehtimalla joukkoliikenteen, kävelyn ja pyöräilyn liikenneverkkojen kattavuudesta, sujuvuudesta ja turvallisuudesta. Uusi rakentaminen ja muu maankäyttö on sovitettava ympäristöönsä tavalla, joka ottaa huomioon alueen luontaiset ominaisuudet ja piirteet. Alueen suunnittelussa on kiinnitettävä erityistä huomiota kulttuuriympäristön, maiseman ja luontoarvojen säilymiseen. Alueen kytkeytyvyys seudullisille virkistysalueille ja ulkoilureiteille tulee ottaa huomioon. Paikallisen palvelukeskuksen (ca) yhdyskuntarakennetta tiivistetään ja täydennetään kestävin periaattein. Suunnittelussa ja rakentamisessa tulee kiinnittää huomiota hyvään rakennustapaan, omaleimaisen ja tasapainoisen keskustakuvan toteuttamiseen, monipuolisen palvelurakenteen edistämiseen ja arvokkaan rakennetun kulttuuriympäristön vaalimiseen. Alueen suunnittelussa on otettava huomioon yhteydet seudullisille virkistysalueille, joukkoliikenteen, kävelyn ja pyöräilyn liikenneverkkojen kattavuus, sujuvuus ja turvallisuus sekä liittytäväsäköinnin ja joukkoliikenteen vaihtopaikkojen kehittäminen. Paikalliseen palvelukeskukseen on mahdollista sijoittaa vain merkitykseltään paikallisia vähittäiskaupan yksiköitä.



Kirkonkylän (AT) osalta suunnittelussa on pyrittävä ympäröivää maaseutua tiiviimpään rakentamiseen sekä otettava huomioon yhdyskuntateknisen huollon järjestäminen ja lähipalvelujen saavutettavuus sekä kulttuurihistorialliset ja maisemalliset piirteet ja edistettävä alueen omaleimaisuuden säilymistä.

Hikiän taajamaa on varauduttu kehittämään länteen, Karhintien eteläpuolelle, reservialueena (Ar). Alueen kaavoituksessa ja toteuttamisessa tulee edetä siinä järjestyksessä, että otetaan riittävästi huomioon peruspalvelujen saavutettavuudelle, hyvälle energiataloudelle ja maaperän rakentamiskelpoisuudelle asetettavat kohtuulliset vaatimukset sekä suoritettujen kunnallisteknisten investointien mahdollisimman suuri hyödyntäminen. Alueiden toteuttamisen edellytys on, että alueelle on järjestetty toimivat liikenneyhteydet, mukaan lukien kevyenliikenteen järjestelyt. Aluetta suunnitellaan asumisen, palvelujen ja työpaikkojen sekoittuneena alueena. Erityistä huomiota tulee kiinnittää yhdyskuntarakenteen eheyttämiseen. Yksityiskohtaisemmassa suunnittelussa on edistettävä julkisten ja kaupallisten palveluiden saavutettavuutta huolehtimalla joukkoliikenteen, kävelyn ja pyöräilyn liikenneverkkojen kattavuudesta, sujuvuudesta ja turvallisuudesta. Uusi rakentaminen ja muu maankäyttö on sovittava ympäristöön tavalla, joka ottaa huomioon alueen luontaiset ominaisuudet ja piirteet. Alueen suunnittelussa on kiinnitettävä erityistä huomiota kulttuuriympäristön, maiseman ja luontoarvojen säilymiseen. Alueen kytkeytyvyys seudullisille virkistysalueille ja ulkoilureiteille tulee ottaa huomioon.

Kantatien varrella olevan työpaikka-alueen reservialueen (TPr) suunnittelussa on kiinnitettävä huomiota tarkoituksenmukaiseen toteutusjärjestykseen ja yhdyskuntarakenteen eheyteen sekä joukkoliikenteen järjestelyihin ja toimiviin kävelyn ja pyöräilyn yhteyksiin. Alueelle ei tule osoittaa merkittävää määrää uutta asumista eikä asumiseen saa kohdistua merkittäviä ympäristöhäiriöitä. Alueiden toteuttamisen edellytys on, että alueelle on järjestetty toimivat liikenneyhteydet, mukaan lukien kevyenliikenteen järjestelyt.

Yleiseen virkistykseen ja ulkoiluun tarkoitettujen alueiden (V) yksityiskohtaisemmassa suunnittelussa on turvattava virkistyskäyttöedellytyksien säilyminen ja kehittäminen, alueen hyvä saavutettavuus sekä osoitettava maakuntakaavakartalle merkittyjen ulkoilureittien jatkuvuus virkistysalueella. Alueen suunnittelussa on kiinnitettävä huomioita ympäristön laatuun, alueen ominaisuuksiin ekologisen verkoston osana sekä merkitykseen luonnon monimuotoisuuden kannalta. Ulkoilureittien tarkka sijainti määräytyy toteuttamisen yhteydessä. Ulkoilureitin toteutus koskee reitin vaatimaa reittipohjaa.

Arvokkaiden geologisten muodostumien (ge) osalta on otettava huomioon kohteiden sisältämien arvojen säilyminen sekä mahdollisten maisemavaurioiden korjaustarve. Maakunnallisesti merkittävien rakennetun kulttuuriympäristön säilyminen turvaaminen, samoin turvataan ja edistetään kaupunkikuvan ja rakennusperinnön arvojen säilymistä ja kehittämistä. Uusi rakentaminen on sopeutettava alueen kulttuuriympäristön ominaispiirteisiin ja ajalliseen kerroksellisuuteen. Maakunnallisesti merkittävien maisema-alueiden osalta on varmistettava, että maakunnallisesti merkittävät kulttuuriympäristöjen ja luonnonperinnön arvot säilyvät. Avointen maisematilojen säilymiseen ja uusien rakennuspaikkojen sijaintiin on kiinnitettävä erityistä huomiota. Arvokkaan perinnemaisema-alueen (MYp) käytön suunnittelussa ja toimenpiteiden toteutuksessa on huolehdittava siitä, ettei alueen luonnon- ja/tai maiseman arvoja heikennetä. Pohjavesialueita (pv) koskevat toimenpiteet tulee suunnitella siten, etteivät ne vaaranna pohjaveden määrää tai laatua. Alueella tulee erityisesti ottaa huomioon



pohjavesien pilaantumiskit ja niiden edellyttämät riskienhallintatoimet tulee selvittää tapauskohtaisesti.

Taajamajuna-asemia kehitetään osana kokonaisliikennejärjestelmää. Alueen yksityiskohtaisemmassa suunnittelussa otetaan huomioon liikennepalvelujen kehittäminen, liityntäpysäköinnin tarpeet, saattoliikenteen ratkaisut sekä joukkoliikenteen vaihtomatkojen sujuvuus ja esteettömyys. Radoilla kiinnitetään erityistä huomiota henkilöliikenteen nopeutta ja täsmällisyyttä sekä turvallisuutta parantaviin toimenpiteisiin. Rataverkolla tavoitteena on poistaa tasoristeykset. Yksityiskohtaisemmassa suunnittelussa tulee erityistä huomiota kiinnittää luonto-, maisema- ja kulttuuriympäristöarvojen sekä ulkoilureittien ja ekologisen verkoston kannalta tärkeiden viheryhteyksien jatkuvuuden turvaamiseen. Ympäriöivän maankäytön suunnittelussa ja järjestämisessä on otettava huomioon raideliikenteestä mahdollisesti aiheutuva ääni- ja melu.

Kevytiliikenneväyliä suunniteltaessa tulisi käyttää hyväksi mahdollisuuksien mukaan vanhoja tielinjoja ja tarpeen mukaan myös levennettyjä pientareita. Viikkoliikenteisten väylien risteämät tulisi ensisijaisesti toteuttaa eritasoina.

Päävesijohtolinjojen ja pääviemäriinjojen alueilla on voimassa MRL 33§:n mukainen rakentamisrajoitus. Rakentaminen ei ole sallittua 20 metriä lähemmäksi johtoa ilman johdonpitäjän lupaa.

Hikiän sähköaseman (EN) alueen suunnittelussa tulee erityisesti kiinnittää huomioita toiminnan vaikutuksiin ympäristössä. Voimajohtojen linja-alueilla on voimassa MRL 33§:n mukainen rakentamisrajoitus. 400 kV linjojen osalta rakentaminen on kiellettyä johtoaukealle ja molemmilla puolilla johtoaukeaa olevilla 10 metrin reunavyöhykkeellä. 110 kV voimajohdoilla rakentamisrajoitusalue on linjakohtainen ulottuen korkeintaan johtoalueen ulkoreunaan. Uudet voimajohtolinjat tulee pyrkiä sijoittamaan olemassa olevien linjojen yhteyteen.

Ampumarata-alueen suunnittelussa tulee ottaa huomioon harjoitettavien lajien soveltuvuus alueelle. Alueen suunnittelussa tulee huolehtia siitä, että merkittävien toiminnasta aiheutuvien ympäristöhäiriöiden vaikutukset ehkäistään riittävin teknisin ratkaisuin ja/tai suoja-aluein. Vedenhankintaa varten tärkeillä ja vedenhankintaan soveltuvilla pohjavesialueilla tulee riittäväillä keinoilla varmistua siitä, ettei radan toiminta heikennä pohjavesien laatua tai vedenhankintakäyttöä. Toiminnan laajentamisessa tulee pyrkiä suuntaamaan uudet ratatoinnot pohjavesialueen ulkopuolelle.

3.4.3 Valtakunnalliset alueidenkäyttötavoitteet

Valtakunnalliset alueidenkäyttötavoitteet ovat osa maankäyttö- ja rakennuslain mukaista suunnittelujärjestelmää. Valtakunnalliset alueidenkäytön tavoitteet ovat tulleet voimaan vuonna 2000. Valtioneuvosto päätti valtakunnallisten alueidenkäyttötavoitteiden uudistamisesta 14.12.2017. Uudistetut valtakunnalliset alueidenkäyttötavoitteet tulivat voimaan 1. huhtikuuta 2018. Maankäyttö- ja rakennuslain 24 §:n mukaan tavoitteet on otettava huomioon kaikessa alueiden käytön suunnittelussa.

Suunnittelualuetta koskevat erityisesti seuraavat valtakunnalliset alueidenkäyttötavoitteet:

Toimivat yhdyskunnat ja kestävä liikkuminen

- Edistetään koko maan monikeskuksista, verkottuvaa ja hyviin yhteyksiin perustuvaa aluerakennetta, ja tuetaan eri alueiden elinvoimaa ja vahvuuksien hyödyntämistä. Luodaan edellytykset elinkeino- ja yritystoiminnan



kehittämislle sekä väestökehityksen edellyttämälle riittävälle ja monipuoliselle asuntotuotannolle.

- Luodaan edellytykset vähähiiliselle ja resurssitehokkaalle yhdyskuntakehitykselle, joka tukeutuu ensisijaisesti olemassa olevaan rakenteeseen.
- Edistetään palvelujen, työpaikkojen ja vapaa-ajan alueiden hyvää saavutettavuutta eri väestöryhmien kannalta. Edistetään kävelyä, pyöräilyä ja joukkoliikennettä sekä viestintä-, liikumis- ja kuljetuspalveluiden kehittämistä.
- Merkittävät uudet asuin-, työpaikka- ja palvelutoimintojen alueet sijoitetaan siten, että ne ovat joukkoliikenteen, kävelyn ja pyöräilyn kannalta hyvin saavutettavissa.

Tehokas liikennejärjestelmä

- Edistetään valtakunnallisen liikennejärjestelmän toimivuutta ja taloudellisuutta kehittämällä ensisijaisesti olemassa olevia liikenneyhteyksiä ja verkostoja sekä varmistamalla edellytykset eri liikennemuotojen ja -palvelujen yhteiskäyttöön perustuville matka- ja kuljetusketjuille sekä tavara- ja henkilöliikenteen solmukohtien toimivuudelle.
- Turvataan valtakunnallisesti merkittävien liikenne- ja viestintäyhteyksien jatkuvuus ja kehittämismahdollisuudet.

Terveellinen ja turvallinen elinympäristö

- Varaudutaan sään ääri-ilmiöihin ja tulviin sekä ilmastonmuutoksen vaikutuksiin. Uusi rakentaminen sijoitetaan tulvavaara-alueiden ulkopuolelle tai tulvariskien hallinta varmistetaan muutoin.
- Ehkäistään melusta, tärinästä ja huonosta ilmanlaadusta aiheutuvia ympäristö- ja terveyshaittoja.
- Haitallisia terveysvaikutuksia tai onnettomuusriskejä aiheuttavien toimintojen ja vaikutuksille herkkien toimintojen välille jätetään riittävän suuri etäisyys, tai riskit hallitaan muulla tavoin.
- Suuronnettomuusvaaraa aiheuttavat laitokset, kemikaaliratapihat ja vaarallisten aineiden kuljetusten järjestelyratapihat sijoitetaan riittävän etäälle asuinalueista, yleisten toimintojen alueista ja luonnon kannalta herkistä alueilta.

Elinvoimainen luonto- ja kulttuuriympäristö sekä luonnonvarat

- Huolehditaan valtakunnallisesti arvokkaan luonnonperinnön arvojen turvaamisesta.
- Edistetään luonnon monimuotoisuuden kannalta arvokkaiden alueiden ja ekologisten yhteyksien säilymistä.
- Huolehditaan virkistyskäyttöön soveltuvien alueiden riittävydestä sekä viheralueverkoston jatkuvuudesta.
- Luodaan edellytykset bio- ja kiertotaloudelle sekä edistetään luonnonvarojen kestävää hyödyntämistä. Huolehditaan maa- ja metsätalouden kannalta merkittävien yhtenäisten viljely- ja metsäalueiden sekä saamelaiskulttuurin ja -elinkeinojen kannalta merkittävien alueiden säilymisestä.

Uusiutumiskykyinen energiahuolto

- Varaudutaan uusiutuvan energian tuotannon ja sen edellyttämien logististen ratkaisujen tarpeisiin.
- Turvataan valtakunnallisen energiahuollon kannalta merkittävien voimajoh-tojen ja kaukokuljettamiseen tarvittavien kaasuputkien linjaukset ja niiden toteuttamismahdollisuudet. Voimajohtolinjauksissa hyödynnetään ensisijaisesti olemassa olevia johtokäytäviä.

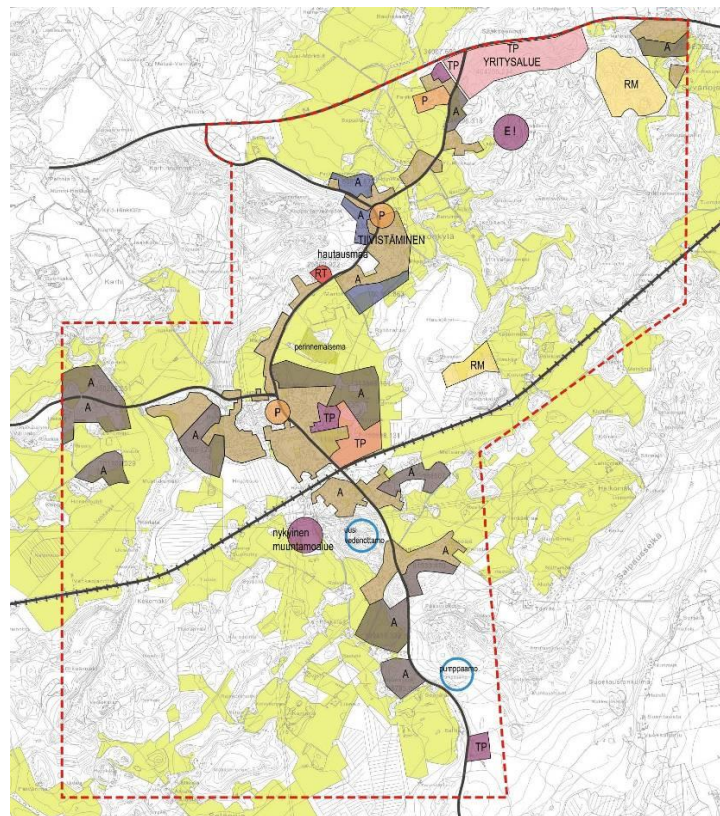


4 VAIHTOEHDOT

4.1 Rakennemallit

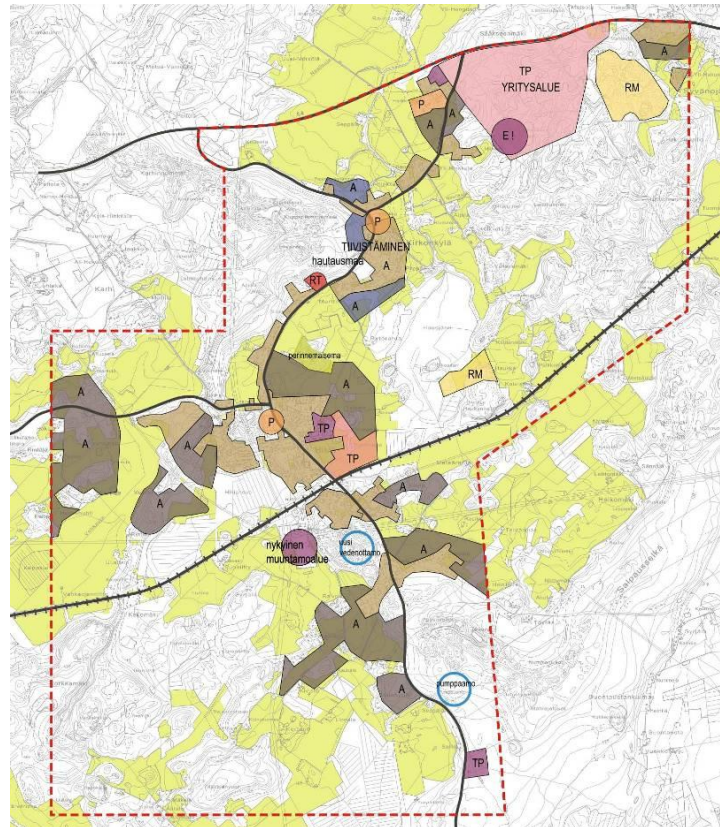
Alustavat vaihtoehdot

Alueelle soveltuvia maankäytön kehitystavoitteita tutkittiin rakennemallien avulla. Alueelle laadittiin kolme tavoitetta vastaavaa vaihtoehtoa, joista Hausjärven ympäristölautakunta teki päätöksen 1.6.2010. Päätöksenteon tueksi arvioitiin vaihtoehtojen vaikutuksia sekä muodostuvia asukas- ja työpaikkamääriä. Vaihtoehtoissa huomioitiin maanomistuksesta johtuva alueiden toteutumisen epävarmuus, jonka vuoksi aluevarauksia on esitetty yli väestö- ja työpaikkaennusteiden. Todennäköistä on, että alueista lähtee toteutumaan noin puolet.

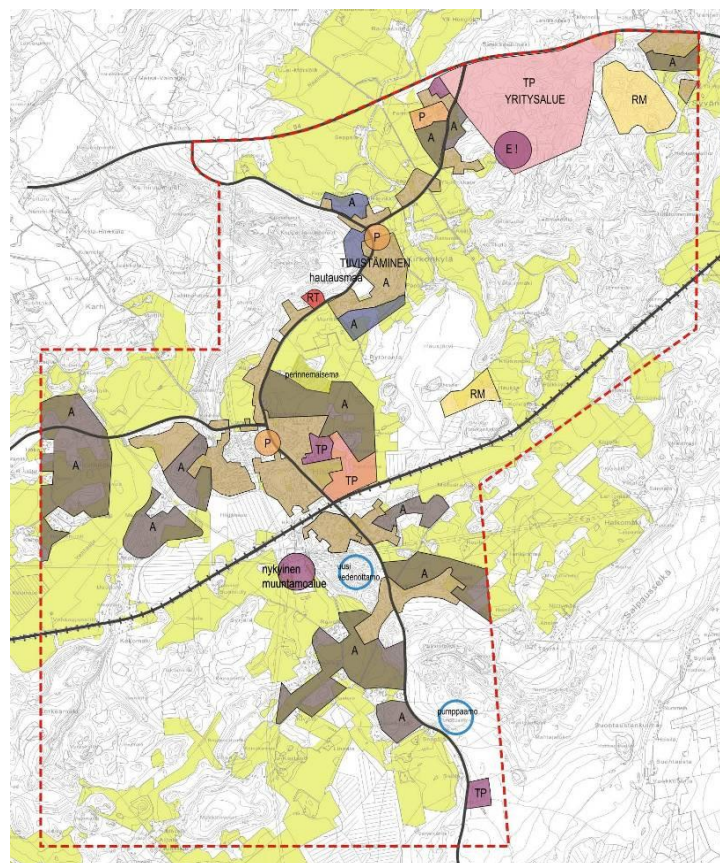


Kuva: Nauhamainen malli

	Selvitysalueen raja		Kehitettävät matkailualueet (RM)
	Asuinalueet (A)		Nykyiset ja asemakaavoitetut asuinalueet (A)
	Asuinalueet, täydennettävät (A)		Nykyiset palvelualueet tai palvelukeskittymät (P)
	Yritys- ja työpaikka-alueet (TP)		Nykyiset yritys- ja työpaikka-alueet (TP)
	Rivitaloja (RT)		



Kuva: Keskustamalli



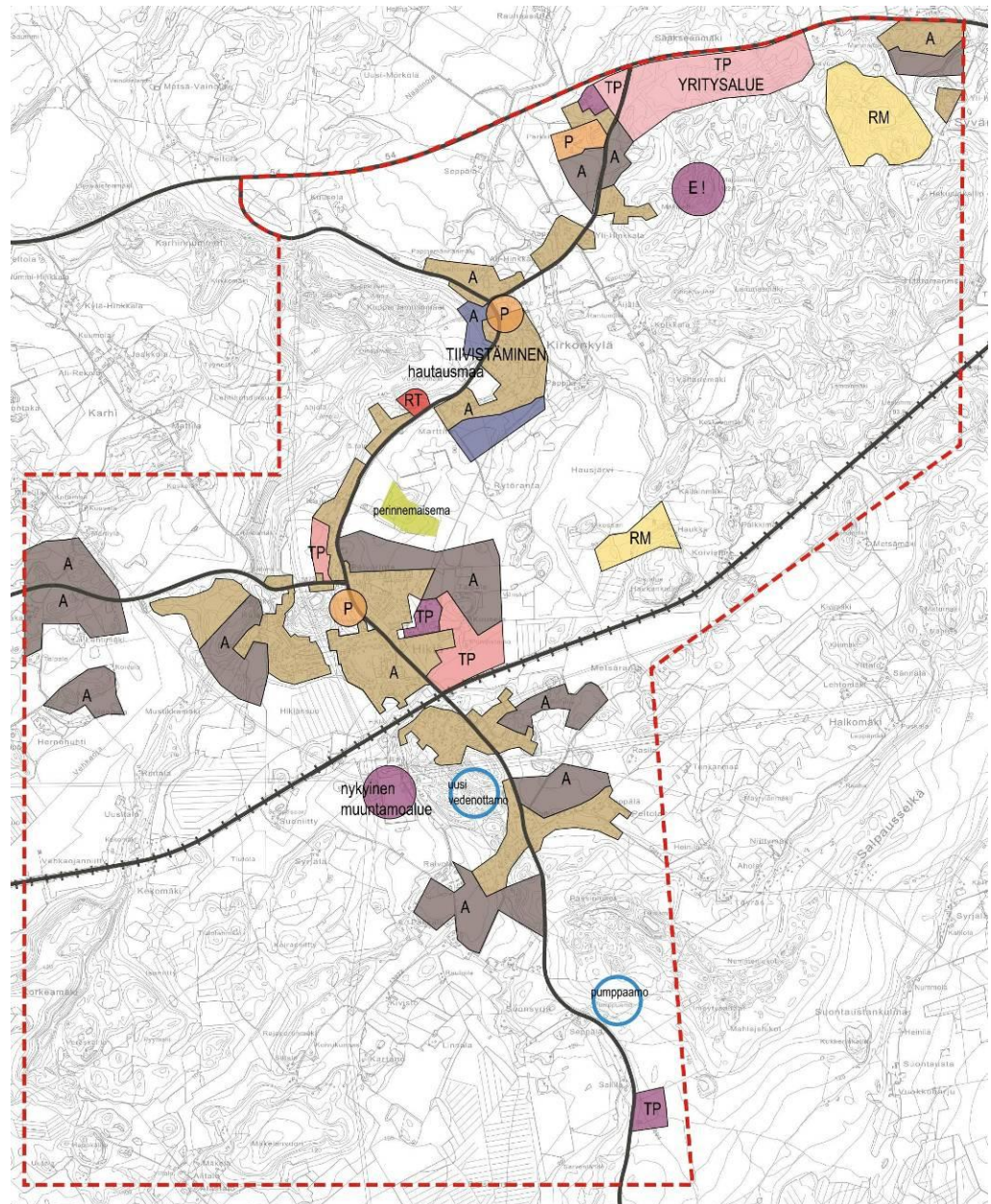
Kuva: Maksimimalli



Tarkistettu Asemanseudun rakennemalli

Päätöksen pohjalta laadittiin Asemanseudun tarkistettu rakennemalli, jonka pohjalta kaavaluonnos tehtiin. Kunnanhallitus hyväksyi 15.6.2010 tarkistetun rakennemallin.

Asuintontteja mallissa muodostuu epävarmuustekijät huomioiden noin 276, työpaikkatontteja noin 16. Asukasmäärä lisääntyy noin 650 hengellä ja työpaikkojen määrä noin 90:llä. Rakennemalli painottaa uusien asuin- ja työpaikka-alueiden sijoittamista Hikiän taajaman tuntumaan radan pohjoispuolelle ja Riihimäen palveluiden suuntaan.



Kuva: Kunnanhallituksen 2010 hyväksymä Tarkistettu asemanseudun rakennemalli.



5 OSAYLEISKAAVAN KUVAUS

Taajamarakenne

Hikiän taajama on osoitettu tiivis kyläalue (AT-1) -merkinnällä asumiselle, asumiseen liittyvälle toiminnalle, palveluille, elinkeinotoiminnalle sekä matkailu-, majoitus- ja muuta vastaavaa liiketoimintaa varten. Aluetta kehitetään asema-kaavalla. Kehittämismerkinnällä on osoitettu asemakaavan laajenemissuunta Riihimäen suuntaan. Kirkonkylän, Selänojan kylän alue, Hikiäntien länsipuoli Karhintiestä pohjoiseen sekä alueita Karhintien, Kappalaisentien ja Kalliontien varressa on osoitettu väljä kyläalue (AT-2) -osa-aluemerkinnällä asumiselle, asumiseen liittyvälle toiminnalle, palveluille sekä elinkeinotoiminnalle. AT-2 -kyläalueella sekä haja-asutusalueilla alueilla rakennusluvut käsitellään suunnittelutarveratkaisuna. Taajaman AT-1 alueiden lomaan on osoitettu lähivirkistysalueiden (VL) verkosto.

Osayleiskaavassa on osoitettu Hikiän sähköasema energiahuollon alueena (EN) ja sen pohjoispuoleinen pienteollisuusalue teollisuus- ja varastorakennusten alueena (T). Toiminnassa oleva räjähdetehtaan alue on osoitettu teollisuus- ja varastoalueena, jolla tulee noudattaa räjähdysainetarvikkeista annettuja vähimmäisetäisyyksiä (T-1). Alueen pohjoisosassa T-1 -alueen ja kantatien välille on osoitettu työpaikka-alueen reservialue.

Tekopohjavesilaitos on osoitettu merkinnällä yhdyskuntateknisen huollon alueena (ET) ja ampumaradat ampumarata-alueina (EA). Hautausmaiden alueet on osoitettu EH-merkinnällä ja kirkon alue on osoitettu kaavakartalle julkisten palvelujen ja hallinnon alueena (PY). Maatalouskäytössä olevat Karhin ja Kirkonkylän alueet, jotka kuuluvat valtakunnallisesti arvokkaisiin kulttuurimaisemiin on osoitettu merkinnällä maisemallisesti arvokas peltoalue (MA). Lisäksi alueelle on osoitettu maa- ja metsätalousvaltaisia alueita, joilla on erityisiä ympäristöarvoja (Myg). Muut maa- ja metsätalousalueet on osoitettu M- ja MT -merkinnöillä niiden nykyisen luonteen mukaisesti.

Suojelukysymykset

Kaavoituksessa on sovitettu yhteen kyläalueiden kehitysmahdollisuudet sekä suojeluarvot. Osayleiskaavassa kulttuuriympäristöön, maisemaan sekä luontoon liittyvien arvojen turvaamiseksi on esitetty selvityksistä johtuvat oikeusvaikutuksia sisältävät suojelumerkinnot ja määräykset.

Alueella sijaitsevat maakunnallisesti arvokkaat rakennetut kulttuuriympäristöt, Kirkonkylän, Hikiän ja Selänojan kulttuurimaisemat sekä maakunnallisesti arvokas maisema-alue, Karhin kylä ja kulttuurimaisema sekä Kajannon metsälaidun ja haka -perinnemaisema. Alueella sijaitsee maakunnallisesti arvokasta rakennuskantaa: Hausjärven kirkko, Pitäjän makasiinit, entinen kunnantalo, entinen kirkkoherran pappila, pikkupappila, entinen kunnalliskoti, Hikiän rautatieasema, Kalkkee. Alueella sijaitsee Vanhan Hämeentien historiallinen linjaus. Alueen luoteispuolella sijaitsee Karhin kylä.

Alueelta tunnetaan kaikkiaan suojelukohteina kahdeksan muinaisjäännettä ja neljä arkeologista muuta kulttuuriperintökohdetta.

Alueella sijaitsee runsaasti arvokkaita luontokohteita. Karttaliitteen 4 mukaiset luontokohteet on osoitettu osayleiskaavaan. Kaavaan osoitetut kohteet löytyvät kohdasta 2.1.2 Luontokohteet. Kohdasta löytyy tietoa myös muista kuin kaavakartalla näkyvistä alueen arvokkaista luontokohteista.



Alueella on yksi 1-luokan, yksi 1E-luokan ja yksi 2-luokan pohjavesialueita. Pohjavesialueet on huomioitu osoittamalla niiden rajaukset kartalla ja sijoittamalla uudet toiminnot siten, ettei niistä aiheudu vaaraa pohjavesille. Pilaantumista on ehkäisty tarpeellisin määräyksin.

Ympäristöhäiriöt

Kaavassa on osoitettu kantatie 54 melualue, jolle ei uutta melulle herkkää toimintaa tule sijoittaa ilman riittävää melusuojausta. Rautatie aiheuttaa sekä melua että tärinää. Olemassa oleva rakennettu alue radan läheisyydessä sisältyy tiiviiseen kyläalueeseen (AT-1). Tärinäriskialueella on ennen uudisrakentamista selvítettävä raideliikenteen aiheuttama tärinä, joka tulee huomioida rakennussuunnittelun yhteydessä. Meluselvityksen (Sito Oy, 2017) päiväajan melualueet on esitetty kaavan liitekartalla 8.

Voimajohtojen parannustarpeet on kuvattu kaavaselostuksessa ja kartalla osoitettu kehitettävät johtoalueet, jotka aiheuttavat rajoituksia maankäyttöön.

Pilaantuneet/kunnostettavat maa-alueet on esitetty kaavan liitekartalla 7. Jos alueen läheisyyteen suunnitellaan rakentamista tai muuta maankäyttöä, johon pilaantuneisuus voi vaikuttaa, tulee alueen pilaantuneisuus selvittää ja tarvittaessa alue kunnostaa.

5.1 Mitoitus

Suunnittelualueen pinta-ala on noin 30 km².

Aluevarausten pinta-alat:

KÄYTTÖTARKOITUS	PINTA-ALA (ha)	OSUUS %
AT-1	220,25	7,29
VL	53,45	1,77
T	18,17	0,60
T-1	11,68	0,39
ET	45,21	1,50
EA	15,39	0,51
EN	8,13	0,27
EH	5,26	0,17
M	1276,06	42,22
MT	637,94	21,11
MA	421,16	13,94
MYg	307,78	10,18
PY	1,80	0,06
YHTEENSÄ	3022,28	97,49

Hausjärven kunnan asettama väestötavoite osayleiskaava-alueella on 0,5 % eli noin 140 asukasta kaavan tavoitevuoteen mennessä. Näistä arviolta 80 % sijoittuu kyläalueille. Kyläalueille sijoittuvat myös palvelut sekä elinkeinotoiminta.



5.2 Aluevaraukset

5.2.1 Kyläalueet

Tiivis kyläalue (AT-1)

Merkinnällä on osoitettu Hikiän taajama.

Alue varataan asumiselle, asumiseen liittyvälle toiminnalle, palveluille, elinkeinolämälle sekä matkailu-, majoitus- ja muuta vastaavaa liiketoimintaa varten.

Kaavamääräys:

Alueelle tulee laatia asemakaava. Asemakaavalla tulee tutkia alueen tiivistämistä ja täydentämismahdollisuuksia. Kyläalueella on asemakaavoittamattomia alueita, joiden maankäyttö ratkaistaan ympäröiviin alueisiin sovittaen.

Paikallisen palvelukeskuksen yhdyskuntarakennetta tiivistetään ja täydennetään kestävin periaattein. Palvelut tulee keskittää Hikiäntien varteen. Suunnittelussa ja rakentamisessa tulee kiinnittää huomiota hyvään rakennustapaan, omaleimaisen ja tasapainoisen keskustakuvan toteuttamiseen, monipuolisen palvelurakenteen edistämiseen ja arvokkaan rakennetun kulttuuriympäristön vaalimiseen. Alueen suunnittelussa on otettava huomioon yhteydet seudullisille virkistysalueille, joukkoliikenteen, kävelyn ja pyöräilyn liikenneverkkojen kattavuus, sujuvuus ja turvallisuus sekä liityntäpysäköinnin ja joukkoliikenteen vaihtopaikkojen kehittäminen. Alueelle on mahdollista sijoittaa vain merkitykseltään paikallisia vähittäiskaupan yksiköitä.

Väljän kyläalueen osa-aluemerkintä (AT-2)

Merkinnällä on osoitettu Kirkonkylä, Selänojan kylän alue, Hikiäntien länsipuoli Karhintiestä pohjoiseen sekä alueita Karhintien, Kappalaisentien ja Kalliontien varressa.

Alue varataan asumiselle, asumiseen liittyvälle toiminnalle, palveluille, elinkeinotoiminnalle sekä matkailu-, majoitus- ja muuta vastaavaa liiketoimintaa varten.

Kaavamääräys:

Alueelle rakentaminen tutkitaan erikseen suunnittelutarveratkaisulla. Alueiden suunnittelussa ja ylläpidossa on otettava huomioon arvokkaan rakennetun kulttuuriympäristön turvaaminen. Suunnittelussa, käytössä ja rakentamisessa tulee turvata ja edistää kyläkuvan ja rakennusperinnön arvojen säilymistä ja kehittämistä. Uusi rakentaminen on sopeutettava alueen kulttuuriympäristön ominaispiirteisiin ja ajalliseen kerroksellisuuteen.

Alueelle saa rakentaa enintään kaksi asuntoisia erillispientaloja ja niihin liittyviä talousrakennuksia, sellaisia työ- ja liiketiloja, jotka eivät aiheuta ympäristöön melua, tärinää, ilman pilaantumista, raskasta liikennettä tai muuta häiriötä, kyläyhteisön toimintaa tukevia yleisiä rakennuksia ja rakennelmia sekä muita pää-tarkoituksen mukaisia rakennuksia.

Uusi rakennuspaikka tulee liittää vesi- ja viemäriverkostoon ja sille on toteutettava pelastuskelpoinen ajoyhteys. Rakentamisen tulee olla kyläasutuksen tyyppistä ja sopeutua mittakaavaltaan, väriykseltään ja luonteeltaan olemassa olevaan kyläkuvaan ja kulttuuriympäristöön.



Erityistä huomiota tulee kiinnittää rakentamisen sijoittumiseen kulttuurimaisemassa ja viihtyisän ympäristökuvan säilyttämiseen. Kyläalueen ja maisemallisesti arvokkaan peltoalueen reunalla tulee avoimen kulttuurimaiseman suuntaan säilyttää riittävä monilajinen, monikerroksinen ja suojaava puu- ja pensaskasvillisuus.

Asemakaavan laajenemissuunta (nuolimerkintä)

AT-1-kyläalueen laajeneminen Riihimäen suuntaan tutkitaan asemakaavoituksella.

Kaavamääräys:

Alueiden toteuttamisen edellytys on, että alueelle on järjestetty toimivat liikenneyhteydet, mukaan lukien kevyenliikenteen järjestelyt. Aluetta suunnitellaan asumisen, palvelujen ja työpaikkojen sekoittuneena alueena. Erityistä huomiota tulee kiinnittää yhdyskuntarakenteen eheyttämiseen. Yksityiskohtaisemmassa suunnittelussa on edistettävä julkisten ja kaupallisten palveluiden saavutettavuutta huolehtimalla joukkoliikenteen, kävelyn ja pyöräilyn liikenneverkkojen kattavuudesta, sujuvuudesta ja turvallisuudesta. Uusi rakentaminen ja muu maankäyttö on sovitettava ympäristöönsä tavalla, joka ottaa huomioon alueen luontaiset ominaisuudet ja piirteet. Alueen suunnittelussa on kiinnitettävä erityistä huomiota kulttuuriympäristön, maiseman ja luontoarvojen säilymiseen.

5.2.2 Julkisten palvelujen alue

Julkisten palvelujen ja hallinnon alue (PY)

Merkinnällä on osoitettu kirkon ja pappilan alue.

5.2.3 Teollisuus- ja työpaikka-alueet

Teollisuus- ja varastoalue (T)

Merkinnällä on osoitettu radan varten sijoittuva pienteollisuusalue.

Teollisuus- ja varastoalue (T-1)

Merkinnällä on osoitettu räjähdetehtaan alue.

Kaavamääräys: Alueella sijaitsee toiminto, jonka suoja-alueella tulee noudattaa Kauppa- ja teollisuusministeriön päätöksessä räjähdysainetarvikkeista 25.2.1980/130 annettuja vähimmäisetäisyyksiä 17§ mukaisesti.

Työpaikka-alueen reservialue (viivamerkintä)

Merkinnällä on osoitettu mahdollinen työpaikka-alue kaava-alueen pohjoisosaan. Alueen toteuttaminen tutkitaan asemakaavalla.

5.2.4 Viheralueet

Lähivirkistysalue (VL)

Merkinnällä on osoitettu Hikiän taajaman alueen maakuntakaavassa ja asemakaavassa esitetyt viheralueet.

5.2.5 Erityisalueet

Yhdyskuntateknisen huollon alue (ET)

Merkinnällä on osoitettu Hikiän tekopohjavesilaitos.

Energiahuollon alue (EN)



Merkinnällä on osoitettu Hikiän sähköasema.

Ampumarata-alue (EA)

Merkinnällä on osoitettu toiminnassa olevat haulikkorata ja luotiaserata.

Hautausmaa-alue (EH)

Merkinnällä on osoitettu hautausmaa-alueet.

5.2.6 Maa- ja metsätalousalueet

Maa- ja metsätalousvaltainen alue (M)

Merkinnällä on osoitettu maa- ja metsätalousalueet.

Maatalousalue (MT)

Merkinnällä on osoitettu maatalousalueet.

Maisemallisesti arvokas peltoalue (MA)

Merkinnällä on osoitettu maatalouskäytössä olevat Karhin ja Kirkonkylän alueet, jotka kuuluvat maakunnallisesti arvokkaihin kulttuurimaisemiin.

Kaavamääräys:

Alue on tarkoitettu maatalouden harjoittamiseen. Alueiden säilyminen avoimena ja viljelykäytössä on maisemakuvan kannalta tärkeää. Ympäristöhoidossa ja muissa hankkeissa tulee edistää alueen kulttuuriympäristöarvojen säilymistä.

Maa- ja metsätalousvaltainen alue, jolla on erityisiä ympäristöarvoja sekä geologisia arvoja (MYg)

Merkinnällä on osoitettu luontoselvityksessä todetut valtakunnallisesti, maakunnallisesti ja paikallisesti arvokkaat ja luonnon monimuotoisuuden kannalta merkittävät alueet, joilla sijaitsee arvokkaita moreenialueita, kallioalueita tai valtakunnalliseen harjijensuojeluohjelmaan kuuluvia alueita.

Kaavamääräys:

Alue on tarkoitettu pääasiassa maa- ja metsätalouden harjoittamiseen. Erityistä huomiota on kiinnitettävä alueella todettujen arvojen säilyttämiseen ja suunniteltava alueen toimet siten, ettei alueen luonto- ja maisema-arvoja vaaranneta. Alueilla ei ole metsänhoidollisia rajoituksia. Erityistä huomiota on kiinnitettävä alueen arvokkaan harju-, kallio- tai moreenimuodostuman geologiseen suojeleluun. Rakennusten sijoituksessa tulee ottaa huomioon alueen geologiset ja maisemalliset arvot.

5.3 Viiva- ja kohdemerkinnät

5.3.1 Rakennetun ympäristön erityisarvot

Seuraavat kohteet on kuvattu kappaleessa 3.1.4 Rakennetun ympäristön erityisarvot.

Muinaismuistokohde (sm)

Merkinnällä on osoitettu muinaismuistolain nojalla suojellut kiinteät muinaisjäänökset.



Kaavamääräys:

Muinaismuistolailalla (295/1963) rauhoitettu kiinteä muinaisjäännös. Kohteen kaivaminen, peittäminen, muuttaminen, vahingoittaminen, poistaminen ja muu siihen kajoaminen on kielletty. Kohdetta koskevista suunnitelmista on pyydettävä Kanta-Hämeen alueellisen vastuumuseon lausunto.

Suojeltava rakennus tai ympäristö (sr-1)

Merkinnällä on osoitettu alueen maakunnallisesti arvokas rakennuskanta, joka on todettu alueelle laadituissa selvityksissä.

Kaavamääräys:

Rakennuksissa suoritettavien korjaus- ja muutostöiden ja käyttötarkoitusten muutosten on oltava sellaisia, että rakennus- tai kulttuurihistoriallisesti tai maisemakuvan kannalta arvokas luonne säilyy.

Maankäyttö- ja rakennuslain 41§:n 2 momentin perusteella määrätään, että arvokasta rakennuskantaa ei saa purkaa. Ennen rakennusta tai sen ympäristöä muuttaviin toimenpiteisiin ryhtymistä Kanta-Hämeen alueelliselle vastuumuseolle tulee varata tilaisuus lausunnon antamiseen.

Kulttuurihistoriallisesti tai maisemallisesti arvokas rakennus tai rakennus-ryhmä (sr-2)

Merkinnällä on osoitettu alueen paikallisesti, kulttuurihistoriallisesti tai maisemallisesti arvokas rakennus tai rakennusryhmä, joka on todettu alueelle laadituissa selvityksessä.

Kaavamääräys:

Rakennuksissa suoritettavat korjaus- ja muutostoimenpiteet sekä pihapiirin uudisrakentaminen tai muut lähiympäristöön kohdistuvat toimenpiteet tulee toteuttaa siten, että kohteen kulttuurihistoriallisesti ja/tai maisemallisesti arvokas luonne säilyy.

Kirkkolain nojalla suojeltu kirkollinen rakennus (srk)

Merkinnällä on osoitettu Hausjärven kirkko.

Kaavamääräys:

Korjaus- ja muutostöistä on pyydettävä Museoviraston lausunto.

Muu arkeologinen kulttuuriperintökohde, historiallinen kylätontti tai talotontti (s)

Merkinnällä on osoitettu arkeologisen inventoinnin perusteella muuksi kulttuuriperintökohdeeksi määritetyt historialliset kylä- ja talotontit.

Kaavamääräys:

Muu kulttuuriperintökohde esim. historiallinen kyläpaikka. Alueella olevat historialliset asutus- ja elinkeinorakenteet on säilytettävä. Suuremmista kohdetta koskevista suunnitelmista tulee neuvotella Kanta-Hämeen alueellisen vastuumuseon kanssa.

Maisemallisesti arvokas alue (ma -viivamerkintä)

Merkinnällä on osoitettu maakunnallisesti arvokkaat Turkhaudan-Lavinnon-Karhin kulttuurimaisemat.



Kaavamääräys:

Alueen yksityiskohtaisemmassa suunnittelussa ja toteutuksessa on otettava huomioon alueen kuulumisen maakunnallisesti arvokkaaseen kulttuurimaisema-alueeseen ja erityisesti se, etteivät toimenpiteet heikennä alueen kulttuurimaiseman arvoja.

Alueelle rakennettaessa tai tehtäessä muutoksia olemassa oleviin rakennuksiin on huolehdittava siitä, että uudisrakentaminen sijoitukseltaan, mittasuhteiltaan, tyyliltään ja materiaaleiltaan sopeutuu kyläkuvaan, olemassa oleviin tilakeskuksiin ja rakennuskantaan sekä ympäristöön. Viljelyalueet on suositeltavaa säilyttää avoimina ja rakentaminen sijoittaa siten, ettei yhtenäisiä viljelyalueita tarpeettomasti pirstota.

Maakunnallisesti arvokas rakennettu kulttuuriympäristö (rk -viivamerkintä)

Merkinnällä on osoitettu maakunnallisesti arvokkaat Kirkonkylän, Hikiän, Karhin ja Selänojan kulttuurimaisemat.

Kaavamääräys:

Alueen yksityiskohtaisemmassa suunnittelussa ja toteutuksessa on otettava huomioon alueen kuulumisen maakunnallisesti arvokkaaseen rakennettuun kulttuuriympäristöön ja erityisesti se, etteivät toimenpiteet heikennä alueen kulttuuriympäristön arvoja.

Alueelle rakennettaessa tai tehtäessä muutoksia olemassa oleviin rakennuksiin on huolehdittava siitä, että uudisrakentaminen sijoitukseltaan, mittasuhteiltaan, tyyliltään ja materiaaleiltaan sopeutuu kyläkuvaan, olemassa oleviin tilakeskuksiin ja rakennuskantaan sekä ympäristöön. Viljelyalueet on suositeltavaa säilyttää avoimina ja rakentaminen sijoittaa siten, ettei yhtenäisiä viljelyalueita tarpeettomasti pirstota.

Maisemallisesti arvokas alue (ma-p -viivamerkintä)

Merkinnällä on osoitettu maakunnallisesti arvokas perinnemaisema Kajannon metsälaidun ja haka.

Kaavamääräys:

Perinnemaisema-alueen hoidossa ja alueella suoritettavissa toimenpiteissä tulee huomioida alueen arvot.

Taajama- tai kyläkuvallisesti arvokas alue (sk)

Merkinnällä on osoitettu Hikiän taajaman kulttuurimaisema.

Kaavamääräys:

Alueen vanha rakennuskanta on suositeltavaa säilyttää ja uudisrakentamisen tulee sijoitukseltaan, mittasuhteiltaan, tyyliltään ja materiaaleiltaan sopeutua kyläkuvaan sekä olemassa olevaan rakennuskantaan.

Maakunnallisesti arvokas historiallinen tielinja (s)

Keskiaikainen Vanha Hämeentie on osoitettu merkinnällä.

Kaavamääräys:

Tien linjaus ja suhde ympäristöön tulee säilyttää. Tavanomaiset tien hoito- ja kunnostustyöt ovat sallittuja. Suuremmista tien linjausta ja sen rakenteiden muuttamista koskevista suunnitelmista tulee neuvotella alueellisen vastuuseon kanssa.



5.3.2 Luonnonympäristö

Seuraavat kohteet on kuvattu kappaleessa 2.1.2 Luonnonympäristö.

Luonnonsuojelualue (s-1)

Merkinnällä on osoitettu luontoselvityksen mukaiset yksityismaille perustetut luonnonsuojelualueet.

Kaavamääräys:

Alueella ei saa suorittaa sellaisia toimenpiteitä, jotka saattavat vaarantaa alueen suojeluarvoja.

Luonnonsuojelun kannalta tärkeä alue (s-2)

Merkinnällä on osoitettu vesilain mukaiset suojeltavat vesistöt sekä muut arvokkaat pienvesistöt, joiden luonnontilaisuutta ei saa vaarantaa.

Kaavamääräys:

Alueen ympärillä tulee säilyttää 15–30 metriä leveä suojavaohyke.

Luonnon monimuotoisuuden kannalta erityisen tärkeä alue (luo-1)

Mahdollinen metsälain mukainen luontotyyppi tai elinympäristö. Merkinnällä on osoitettu luontoselvityksen mukaiset maakunnallisesti ja paikallisesti arvokkaita kohteita.

Kaavamääräys: Alueen luontoarvot tulee huomioida alueella suoritettavissa metsänhoitotoimenpiteissä.

Luonnon monimuotoisuuden kannalta erityisen tärkeä alue (luo-2)

Merkinnällä on osoitettu luontoselvityksen mukaiset paikallisesti arvokkaat luontokohteet. Kohteilla on maisemallisia arvoja sekä merkitystä lähiluontokohteena.

Kaavamääräys: Alueiden erityispiirteet tulee säilyttää alueita hoidettaessa.

Luonnon monimuotoisuuden kannalta erityisen tärkeä alue (luo-3)

Merkinnällä on osoitettu suojeltava alueen osa, jolla asuu uhanalainen laji tai arvokas lajisto. Alueella tavatut liito-orava sekä korentolajit ovat mainittu EU:n luontodirektiivin liitteessä IV, minkä vuoksi niiden lisääntymis- ja levähdyspaikkojen hävittäminen ja heikentäminen on kielletty luonnonsuojelulain 49 §:n nojalla.

Kaavamääräys: Alue on säilytettävä pääosin luonnonmukaisena, eikä sillä saa tehdä lajiston elinedellytyksiä heikentäviä toimenpiteitä. Aluetta koskevista toimenpiteistä ja suunnitelmista on neuvoteltava ympäristöviranomaisen kanssa.

Arvokas harjualue tai muu geologinen muodostuma (ge)

Merkinnällä on osoitettu harjujensuojeluohjelmaan kuuluva Pässinlukot-Nummenlukot, arvokas geologinen harjumuodostuma Kupparlammenmäen ja Lintumäen alue, valtakunnallisesti arvokkaat moreenialueet Lammasmäki ja Korkeamäki sekä valtakunnallisesti arvokas kallioalue Haukankallio.

Kaavamääräys:

Alueella on merkittäviä geologisia ja maisemallisia arvoja, joita vaarantavat toimenpiteet ovat kiellettyjä.



Tärkeä tai vedenhankintaan soveltuva 1- tai 1E-luokan pohjavesialue (pv-1)
Kaava-alueella sijaitsevat Hausjärven 1-luokan sekä Kurun 1E-luokan pohjavesialueet.

Kaavamääräys:

Alueilla rakentamista ja muita toimenpiteitä rajoittavat vesilain 3 luvun 2 §, ympäristönsuojelulain 2 luvun 16 § (maaperän pilaamiskielto) sekä 2 luvun 17 § (pohjaveden pilaamiskielto).

Aluetta koskevat toimenpiteet tulee suunnitella siten, etteivät ne vaaranna pohjaveden määrää tai laatua. Alueella tulee erityisesti ottaa huomioon pohjavesien pilaantumiseriskit ja niiden edellyttämät riskienhallintatoimet tulee selvittää tapauskohtaisesti.

Alueella on kemikaalien ja pohjavedelle haitallisten jätteiden varastointi kielletty. Öljysäiliöt on sijoitettava suoja-altaaseen sekä ulkona että rakennuksen sisällä. Suoja-altaan tilavuus vastaa vähintään varastoitavan öljyn enimmäismäärää. Jätevesien imeyttäminen maaperään on kielletty. Rakentaminen, ojitukset ja maankaivu on tehtävä siten, ettei aiheudu pohjaveden laadun muutoksia tai pysyviä muutoksia pohjaveden korkeuteen.

Rakennukset tulisi ensisijaisesti liittää kunnalliseen vesi- ja viemäriverkostoon. Jätevesien käsittely tulee järjestää muulla tavoin kuin rakennuspaikkakohtaisesti.

Muu vedenhankintaan soveltuva 2-luokan pohjavesialue (pv-2)

Kaava-alueella sijaitsee Kekomäen 2-luokan pohjavesialue.

Kaavamääräys:

Alueilla rakentamista ja muita toimenpiteitä rajoittavat vesilain 3 luvun 2 §, ympäristönsuojelulain 2 luvun 16 § (maaperän pilaamiskielto) sekä 2 luvun 17 § (pohjaveden pilaamiskielto).

Aluetta koskevat toimenpiteet tulee suunnitella siten, etteivät ne vaaranna pohjaveden määrää tai laatua. Alueella tulee erityisesti ottaa huomioon pohjavesien pilaantumiseriskit ja niiden edellyttämät riskienhallintatoimet tulee selvittää tapauskohtaisesti.

Alueella on kemikaalien ja pohjavedelle haitallisten jätteiden varastointi kielletty. Öljysäiliöt on sijoitettava suoja-altaaseen sekä ulkona että rakennuksen sisällä. Suoja-altaan tilavuus vastaa vähintään varastoitavan öljyn enimmäismäärää. Jätevesien imeyttäminen maaperään on kielletty. Rakentaminen, ojitukset ja maankaivu on tehtävä siten, ettei aiheudu pohjaveden laadun muutoksia tai pysyviä muutoksia pohjaveden korkeuteen.

Rakennukset tulisi ensisijaisesti liittää kunnalliseen vesi- ja viemäriverkostoon. Jätevesien käsittely tulee järjestää muulla tavoin kuin rakennuspaikkakohtaisesti.



5.3.3 Liikenne ja yhdyskuntatekninen huolto

Valtatie/kantatie (vt/kt)

Merkinnällä on osoitettu kantatie 54.

Seututie/pääkatu (st/pk)

Merkinnällä on osoitettu Hausjärventie/Hikiäntie (st 290).

Yhdystie/kokoojakatu (yt/kk)

Merkinnällä on osoitettu Kappalaisentie (mt 2892), Karhintie (mt 2879), Kalliontie (mt 13810) Selänojentie (mt 13822) sekä Kuruntie (mt 2894).

Rataosuus ja liikennepaikka

Merkinnällä on osoitettu Riihimäki-Lahti -rataosuus sekä Hikiän liikennepaikka.

Nykyiset tiet ja linjat

Olemassa olevat yhteydet on osoitettu mustalla viivalla.

Kehitettävä liittymä

Kappalaisentien ja Kantatien 54 liittymä porrastetaan. Kappalaisentien uuden liittymän sijainti Kantatielle 54 määritellään erillisellä tiesuunnitelmalla.

Kevyen liikenteen reitti

Alueen kevyen liikenteen reittejä on osoitettu merkinnällä.

Kevyen liikenteen yhteystarve

Kantatien 54 varteen on osoitettu kevyenliikenteen yhteystarve.

Ulkoilureitti

Viheralueverkoston läpi on osoitettu ulkoilureittejä.

Voimalinja (z) 110kV ja 400kV

Voimalinjat on osoitettu merkinnällä. Voimajohtojen linja-alueilla on voimassa MRL 33§:n mukainen rakentamisrajoitus.

Merkittävästi kehitettävä ohjeellinen voimajohtolinja (z) 2 x 110 kV + 400kV.

Suunnitteilla olevat voimalinjahankkeet tai todetut yhteystarpeet on osoitettu merkinnällä. Linjaukset ja johtoalueiden leveydet tarkentuvat voimalinjojen suunnittelun myötä. Voimajohtojen linja-alueilla on voimassa MRL 33§:n mukainen rakentamisrajoitus.

Pääviemäriinija (j)

Siirtoviemäriinijat on osoitettu merkinnällä.

Päävesijohtolinja (v)

Runkovesijohtolinjat on osoitettu merkinnällä.

5.3.4 Ympäristöhäiriöt

Melualue ja rautatien tärinäriskialue (me)

Merkinnällä on osoitettu likimääräinen päiväohjearvon 55dBA liikennemelualueen raja kantatielle 54 sekä rautatien liikennemelualueen raja sekä likimääräinen rautatien tärinäriskialue, jonka leveys vaihtelee maaperästä ja olosuhteista riippuen.



Kaavamääräys:

Tärinäriskialueella on maankäytön jatkosuunnittelun yhteydessä tai ennen uudisrakentamista selvitettävä raideliikenteen aiheuttama tärinä, joka tulee huomioida rakennussuunnittelun yhteydessä.

5.3.5 Muut viivamerkinnot

Yleiskaava-alueen raja

Merkinnällä on osoitettu osayleiskaavoitettavan alueen raja.

Alueen raja

Merkinnällä on osoitettu eri toimintojen edellyttämät aluerajaukset.

Osa-alueen raja

Merkinnällä on osoitettu eri aluevarauksilla sijaitsevien osa-alueiden rajaukset. Merkintä on osoitettu alueen rajan ulkopuolelle.

5.3.6 Yleiset määräykset

Osayleiskaava on laadittu oikeusvaikutteisena (MRL 42 §).

Tieyhteydet uusille rakennuspaikoille tulee ensisijaisesti suunnitella olemassa olevia liittymiä hyödyntäen.

Maa- ja metsätalousalueilla sallitaan ensisijaisesti maa- ja metsätalouteen liittyvä rakentaminen. Rakentaminen tutkitaan suunnittelutarveratkaisulla.

Maisemaa muuttavaan maanrakennustyöhön tarvitaan maisematyöluupa (MRL 128 §) lukuun ottamatta puiden kaatamista maa- ja metsätalousalueilla.

Meluntorjunta:

Virkistysalueella sekä liikenneväylän tai muun melulähteen tuntumaan sijoitettavan asuinrakennuksen, hoito- tai oppilaitoksen piha-alueella ja sisällä melutaso ei saa ylittää valtioneuvoston voimassa olevan päätöksen mukaisia ohjeita. Laadittaessa asemakaavaa liikenneväylän tai muun melulähteen tuntumaan on tarkistettava melutaso ja osoitettava meluntorjuntatoimenpiteet. Rakennettaessa melualueelle on luvissa edellytettävä sellaisten meluntorjuntatoimenpiteiden toteuttamista, että ohjearvot eivät ylity.

Maa- ja metsätalous:

Toimenpiteissä tulee ottaa huomioon osayleiskaavassa osoitetut luonto-, kulttuuri- ja maisema-arvot määräysten mukaisesti.

Hulevesien hallinta:

Maankäytön yksityiskohtaisemmassa suunnittelussa ja asemakaavoituksessa tulee huolehtia MRL 103 i § mukaisesti hulevesien hallinnasta mahdollisuuksien mukaan luonnonmukaisia menetelmiä käyttäen ensisijaisesti ko. kiinteistöllä. Hulevedet on imeytettävä tai jos imeytys ei ole mahdollista, johdettava hidastaen mahdollisimman luonnonmukaisesti eteenpäin.

Uusien alueiden kuivatus on hoidettava omalla maanteiden kuivatusjärjestelmästä irrallisella järjestelmällään tai alueelta tulevia kuivausvesiä on viivytettävä siten, etteivät maanteiden sivu- ja laskuojien sekä rumpujen vesimäärät kasva, eikä kuivatus vahingoita maanteiden kuivatusta tai rakenteita.

Vedenottamon suoja-alueet:

Uutta rakentamista ei saa osoittaa 300 metrin etäisyydelle vedenottamon, pohjaveden virtaussuunnan, yläpuolelle.



6 KAAVAN VAIKUTUKSET

6.1 Yleistä

Osayleiskaavan laadinnan yhteydessä tulee selvittää kaavan toteutuksen ympäristövaikutukset maankäyttö- ja rakennuslain (MRL) ja -asetuksen (MRA) edellyttämällä tavalla. MRL:n 9 §:n mukaan ”kaavan tulee perustua riittäviin tutkimuksiin ja selvityksiin. Kaavaa laadittaessa on tarpeellisessa määrin selvitettävä suunnitelman toteuttamisen ympäristövaikutukset, mukaan lukien yhdyskuntataloudelliset, sosiaaliset, kulttuuriset ja muut vaikutukset. Selvitykset on tehtävä koko siltä alueelta, jolla kaavalla voidaan katsoa olevan olennaisia vaikutuksia.”

MRA 1 §:n perusteella ”selvitysten on annettava riittävät tiedot, jotta voidaan arvioida suunnitelman toteuttamisen merkittävät välittömät ja välilliset vaikutukset: ihmisen elinoloihin ja elinympäristöön, maa- ja kallioperään, veteen, ilmaan ja ilmastoon, kasvi- ja eläinlajeihin, luonnon monimuotoisuuteen ja luonnonvaroihin, alue- ja yhdyskuntarakenteeseen, yhdyskunta- ja energiatalouteen sekä liikenteeseen, kaupunkikuvaan, maisemaan, kulttuuriperintöön ja rakennettuun ympäristöön.

Laaditut taustaselvitykset ovat olleet suunnittelun lähtötietoina. Arvioinnissa tutkitaan nykytilanteeseen aiheutuvia muutoksia silloin, kun osayleiskaava on toteutunut kokonaan. Vaikutusarviointit on tehty asiantuntija-arvioina. Ympäristövaikutusten arvioinnissa käsitellään myös periaatteellisella tasolla mahdollisten haitallisten vaikutusten estämistä tai lieventämistä. Vaikutusarviointia täydennetään kaavoituksen edetessä.

Kaavalla arvioidaan olevan vaikutuksia lähinnä kaava-alueella.

6.2 Vaikutukset rakennettuun ympäristöön

6.2.1 Väestö rakenne ja kehitys

Kaava mahdollistaa alueella maltillisen väestönkasvun sekä luo edellytykset elinkeinotoiminnan ja palveluiden kehittämiseksi kyläalueilla. Suurin osa yleiskaavan tavoitteen mukaisista asukkaista sijoittuu asemakaavoitettavalle kyläalueelle (AT-1).

Suomessa väestö ikääntyy, jolloin entistä suurempi osa asukkaista on iäkkäitä. Asemakaavoituksella tarkastellaan alueelle sijoitettavat talotyypit ja taajamarakenteen tiiveys.

6.2.2 Yhdyskuntarakenne

Osayleiskaavan yhtenä tavoitteena on tukea kylien kehittymistä. Osayleiskaavan vaikutus on yhdyskuntarakennetta täydentävä ja eheyttävä. Alueen tiivistämis- ja täydentämismahdollisuuksia tutkitaan asemakaavoituksella Hikiän taajamaan osoitetulla AT-1-alueella, olemassa olevien teiden, kunnallistekniikan ja palveluiden läheisyydessä. Näin ollen erityisesti Hikiän taajama-alueelle muodostuu tiiviimpää keskustaa aseman lähelle. Muille kyläalueille ei kohdistu merkittäviä muutoksia. Yksittäiset täydennysrakentamiskohteet AT-1 -alueen ja asemakaava-alueiden ulkopuolella tutkitaan suunnittelutarveratkaisuilla.



6.2.3 Taajamakuva

Hikiän taajaman läheisyyteen, jossa mahdollinen väestönkasvu ja täydennysrakentaminen tapahtuvat, kohdistuvat myös suurimmat muutokset taajamakuvaan. Asemakaavoituksella tai rakennustapaohjeilla voidaan ohjata tarkemmin aluevarauksia ja määräyksiä sekä sovittaa uusi rakentaminen olemassa olevaan ympäristöön. Erityisesti kulttuurihistoriallisesti arvokkailla alueilla tähän tulee kiinnittää huomiota, jotta kulttuurihistorialliset arvot säilyvät ja uusi rakentaminen sopeutuu ympäristöönsä. Mahdollisia negatiivisia vaikutuksia taajamakuvaan lievennetään tarvittavin kaavamääräyksiin.

6.2.4 Asuminen

Osayleiskaava mahdollistaa kaikkien ikäryhmien ja väestöryhmien asumisen alueella ja tarjoaa monipuolisia asuinmahdollisuuksia ja -ympäristöjä lähellä palveluita. Asumisen ja palveluiden sijoittumista ohjataan tarkemmin yksityiskohtaisemmalla suunnittelulla, kuten asemakaavalla.

6.2.5 Palvelut

Kyläalueille voi sijoittua palveluita, elinkeinotoimintaa sekä matkailu-, majoitus ja muuta vastaavaa liiketoimintaa. Mahdolliset alueelle keskittyvät uudet asuinalueet sekä palvelut ohjataan kaavoituksella nykyisten palvelujen läheisyyteen, joten ne voivat hyödyntää olemassa olevia Kirkonkylän, Hikiän ja Oitin palveluita. Kaavoituksella vahvistetaan taajaman kehitystä ja hidastetaan suunnittelematonta hajautumista taajaman ulkopuolisille alueille. Taajamaa tiivistämällä alueen olemassa olevien palveluiden kannattavuus parantunee ja mahdollistetaan tarjonnan monipuolistuminen.

Kunnan asettaman väestönkasvutavoitteen mukaisesti päivähoitopaikkojen tarve lisääntyy noin 10 hoitopaikalla ja koulupaikkojen määrä noin 25:lla jakautuen ala- ja yläkoulu- sekä lukio- tai ammattikouluikäisiin. Eläkeläisten määrä kasvaa noin 30 hengellä, mikä lisää hieman ikäihmisille suunnattujen palveluiden kysyntää. Väestönlisäys vaikuttaa vähäisesti myös mm. terveystieteiden ja kaupallisten palvelujen tarpeeseen. Osayleiskaavalla pääasiassa turvataan nykyisten kunnallisten palveluiden ja muun elinkeinotoiminnan säilyminen alueelle. Kunnalliset palvelut voidaan sijoittaa kyläalueille.

6.2.6 Työpaikat ja elinkeinotoiminta

Kaava mahdollistaa maa- ja metsätalouden sekä muun nykyisen elinkeinotoiminnan harjoittamisen sekä tukee olemassa olevien työpaikkojen säilymistä ja kehittymistä. Kantatien varteen osoitettu työpaikka-alueen reservialue toimii pidemmän ajan aluevarauksena elinkeinotoiminnan harjoittamisen mahdollistamiseksi. Hikiän taajaman tiivistämisellä on kunnan elinkeinoelämää eheyttävä vaikutus. Asemakaavoituksella huolehditaan riittävästä tonttitarjonnasta.

6.2.7 Virkistys

Kyläalueiden sijoittaminen nykyisen taajamarakenteen mukaisesti ja olemassa olevan yhdyskuntarakenteen tiivistäminen mahdollistaa yhtenäiset luonto- ja virkistysalueet. Virkistysalueita on osoitettu AT-1 -alueille, muut virkistysyhteydet suunnitellaan tarkemmin asemakaavoituksella tai muun jatkosuunnittelun keinoin.



6.2.8 Liikenne

Yleiskaavaratkaisun vaikutus KT54 kokonaisliikennemäärän kasvuun on vähäinen. Kantatien 54 liikenteen odotetaan kasvavan ja sitä varten on laadittu erillinen aluevaraussuunnitelma, jossa kantatien toimivuutta parannetaan. Kantatien varteen on osoitettu kevyen liikenteen yhteystarve. Karhintien varteen Riihimäen suuntaan on toteutettu kevyen liikenteen väylä, joka parantaa liikenneturvallisuutta. Kappalaisentien ja kantatien liittymän parannus toteutetaan erillisen tiesuunnitelman mukaisesti.

Syyskuussa 2020 kaava-alueella on ollut 1 342 asukasta. Hausjärven kunnan asettama väestönkasvutavoite on 0,5 % eli, jos tavoitteeseen päästään, osayleiskaava-alueelle saadaan noin 140 asukasta lisää verrattuna alueen väkilukuun vuonna 2020. Maltillisilla lisäyksillä alueen väestömäärään ei ole merkittävää vaikutusta liikenteeseen. Mahdollisten uusien palvelujen oletetaan olevan pienimuotoista, kyläasukkaita palvelevaa toimintaa, joka ei lisää liikennettä merkittävästi alueella. Kyläalueet tukeutuvat nykyiseen liikenneverkkoon. Melu- ja tärinäalueilla rakentamista on ohjattu kaavamääräyksiin.

Alueen arvioitu väestönkehitys ei ole merkittävä, eikä se todennäköisesti mahdollista joukkoliikenteen merkittävää kehitystä alueella. Aseman läheisyyteen tiivis kyläalue (AT-1) -merkinnällä osoitetut alueet mahdollistavat junaliikenteen hyödyntämisen mm. Oitin, Riihimäen tai pääkaupunkiseudun suuntaan. Juna- ja bussiliikenteen kehittämiseksi on kuitenkin kaavassa suositeltu varattavan tilaa seisakkeen yhteydestä. Pyöräilyn ja kävelyn verkoston täydentäminen lisää hieman kevyen liikenteen osuutta Riihimäen suuntaan.

6.2.9 Rakennettu kulttuuriympäristö ja muinaismuistot

Alueen kulttuurihistorialliset arvot ja muinaismuistot on esitetty kaavakartalla ja turvattu asianmukaisin määräyksiin.

Kyläalueet on sijoitettu kestävän kehityksen periaatteiden mukaisesti olevaa kunnallistekniikkaa hyödyntäen nykyisen asutuksen läheisyyteen siten, ettei niiden toteutuksella ole merkittävää vaikutusta kulttuuriarvojen säilymiseen. Alueen jatkosuunnittelua ja toteutusta voidaan ohjata arvokkailla alueilla esimerkiksi rakennustapaohjein, jotta uusi rakennuskanta sopeutuu olemassa olevaan ympäristöön. Tasokkaalla suunnittelulla uudet asuinalueet ja rakennukset on mahdollista sijoittaa ja rakentaa kaava-alueen kulttuurihistorialliset arvot säilyttäen.

6.2.10 Tekninen huolto

Alueelle ei ole osoitettu uusia teknisen huollon alueita. Asemakaavoitettavat AT-1 -kyläalueet sijaitsevat olemassa olevan verkoston läheisyydessä ja liitetään vesi- ja viemäriverkostoon. Muualla rakentaminen tutkitaan suunnittelutarveratkaisulla.

Kaavassa on osoitettu Hikiän sähköasema, siihen liittyvät toiminnot sekä Hikiän tekopohjavesilaitos ja runkovesijohto. Voimajohtojen johtoalueelle ei ole osoitettu uutta maankäyttöä ja voimajohtoja voidaan tarpeen mukaan kehittää kaavakartalla esitettyjen voimalinjakäytävien ympäristöissä.



6.2.11 Taloudelliset vaikutukset

Taajamarakenteen tiivistäminen, olemassa olevan kunnallistekniikan ja palvelujen hyödyntäminen sekä toimintojen keskittäminen on yhdyskuntataloudellisesti edullista. Osayleiskaavan toteuttaminen ei edellytä suuria kunnallisteknisiä investointeja. Kustannuksia aiheutuu tiiviin kyläalueen asemakaavoituksesta sekä uusien kevyen liikenteen väylien toteutuksesta. Kunnallisten palvelujen kapasiteetti riittää kattamaan asukasmäärän lisäyksen aiheuttaman palvelujen kysynnän.

Väestömäärän kasvu, työpaikkojen ja palveluiden eheytyminen ja säilyminen alueella vaikuttavat positiivisesti kunnan taloudelliseen kehitykseen. Uudet asukkaat ja elinkeinotoiminnan kehittyminen tuovat kunnalle verotuloja.

6.2.12 Ympäristönsuojelu ja ympäristöhäiriöt

Kantatie ja rautatie aiheuttavat liikennemelua sekä raideliikenne myös tärinää. Melu- ja tärinäalueille rakentamista ohjataan kaavamääräyksin tai suunnittelutarveratkaisun yhteydessä. Rautatien läheisyydessä sijaitsevien alueiden toteutuksessa raideliikenteen melu ja tärinä tulee huomioida.

6.2.13 Sosiaalinen ympäristö

Kaava mahdollistaa kaikkien ikäryhmien ja väestöryhmien sijoittumisen alueelle. Tiivis kyläalue (AT-1) -merkinnällä osoitetuilla alueilla tulee asemakaavoituksella tutkia alueen tiivistämis- ja täydentämismahdollisuuksia. Tämän seurauksena alueelle muodostuvat mahdolliset uudet asuinalueet tulevat jonkin verran muuttamaan nykyisten asukkaiden elinympäristöä alueiden tiivistyessä sekä laajentuessa vielä rakentamattomille metsä- tai peltoalueille.

Palveluiden säilyminen ja uusien muodostuminen sekä liikenneturvallisuuden parantuminen lisäävät turvallisuuden tunnetta sekä helpottavat asukkaiden arkea. Olemassa olevan rakenteen tiivistäminen luo tiiviimpää kanssakäymistä ja yhteisöllisyyden ja turvallisuuden tunnetta. Toisaalta vuonna 2011 nähtävillä olleesta kaavaluonnoksesta saadun palautteen perusteella osa nykyisistä asukkaista voi kokea täydennysrakentamisen ja taajaman tiivistymisen tai laajentamisen myös negatiivisena. Naapurien määrän kasvu tuntuu myös jossain määrin lisäävän turvattomuuden tunnetta ja nykyiset asukkaat ovat tuoneet esiin halunsa asua ja elää maaseudun rauhassa. Rakentaminen muuttaa ympäristöä pysyvästi ja osa asukkaista voi kokea täydennysrakentamisen vaikeuttavan nykyisten asukkaiden viihtymistä, harrastuksia, elinkeinotoimintaa sekä asumista. Alueen nykyiset asukkaat ovat lisäksi tuoneet esiin huolensa liikenneturvallisuuden huonontumisesta ja mahdollisesta melusta yksityisteiden käyttäjien lisääntyessä.

Hikiän asemakaavoituksessa ja sen laajenemisen tarkastelussa voidaan kiinnittää huomiota alueen nykyisten asukkaiden viihtyvyyteen ja ympäristön viihtyisyyteen sekä asukkaisiin kohdistuviin vaikutuksiin. Muille kyläalueille ei kohdistu merkittäviä muutoksia.



6.3 Vaikutukset luontoon ja luonnonympäristöön

6.3.1 Maisemarakenne, maisemakuva

Suurimmat vaikutukset maisemakuvassa kohdistuvat täydennysrakentamisen alueille Hikiän taajamassa. Jatkosuunnittelussa voidaan huomioida alueen maisemallisten ominaisuuksien ja arvojen huomioon ottaminen. Avoimien alueiden reunalle sijoittuvilla asuinalueilla tulee kiinnittää erityistä huomiota rakennetun ympäristön ja avoimen alueen reunavyöhykkeeseen. Erityisesti kulttuurihistoriallisesti arvokkailla alueilla olisi suotavaa muodostaa lehti- ja havukasveista muodostuva pensas- ja puuwyöhyke, joka muodostaa polveilevaa reunavyöhykettä. Reunavyöhyke pehmentää rakennetun alueen liittymistä avoimeen alueeseen ja vähentää sen vaikutuksia maisemaan. Lisäksi asuinalueesta muodostuu pienilmastollisesti miellyttävämpi ja tuulelta suojaisampi. Maakunnallisesti merkittävät ja kulttuurihistoriallisiin ympäristöihin liittyvät viljelyalueet on kaavassa osoitettu maisemallisesti arvokkaiksi ja pyritty niiden säilyttämiseen avoimena ja viljelykäytössä jatkossakin.

6.3.2 Maa- ja kallioperä

Kyläalueet sijaitsevat pääosin rakennettavuudeltaan hyvällä maaperällä (hieka, moreeni, kallio). Osalla alueista maaperä voi olla savea. Maaperän rakennettavuus voidaan huomioida ja tutkia tarkemmin jatkosuunnittelussa.

Asuinalueet ja niiden edellyttämät katu- tai tieyhteydet voidaan jatkosuunnittelussa toteuttaa siten, että maastoleikkausten ja täyttöjen tarve on mahdollisimman vähäinen. Ympäristöluvanvaraisten toimintojen sijoittumiseen alueelle ei oteta yleiskaavalla kantaa. Erityistoimintojen sijoittumisen vaikutuksia maaperään tarkastellaan lupamenettelyllä.

6.3.3 Ilma ja ilmasto

Kaavan toteutumisella ei ole oleellisia vaikutuksia ilmaan ja ilmastoon. Liikenteen määrän vähäinen lisääntyminen lisää jonkin verran myös ilman pienhiukkasia ja päästöjä pääteiden läheisyydessä.

6.3.4 Vesistöt ja vesitalous

Alueella sijaitsee 1-luokan, 1E-luokan ja 2-luokan pohjavesialueita. Kaavassa on annettu määräyksiä, jotka tulee huomioida jatkosuunnittelussa. Pohjavesialueet on merkitty kaavaan ja huomioitu osayleiskaavan alueen maankäyttövaurouksissa.

Laajoilla pinnoitusta ja uutta rakentamista edellyttävillä alueilla tulisi huolehtia hulevesisuunnittelusta, jotta puhdas ja imeytyskelpoinen vesi voidaan palauttaa luonnon kiertokulkuun.

6.3.5 Maa- ja metsätalous

Kaava säilyttää keskeiset maa- ja metsätalousalueet sekä mahdollistaa niiden harjoittamisen alueella edelleen. Maakunnallisesti arvokkaiden peltoalueiden (MA) säilyminen avoimena ja viljelykäytössä on maisemakuvan kannalta tärkeää. Alueille on osoitettu selvityksissä todettuja luonto- ja maisema-arvoja, jotka tulee huomioida alueiden hoidossa ja toimenpiteissä.



6.3.6 Luonnon monimuotoisuus ja luonnonsuojelu

Luonnon monimuotoisuuden kannalta merkittävät kohteet on osoitettu kaavassa ja turvattu asianmukaisin merkinnöin. Pääosa kohteista sijaitsee maa- ja metsätalouteen käytetyillä alueilla. Lähellä rakennettuja alueita sijaitsevat kohteet ja niiden luontoarvojen säilyminen tulee huomioida alueen hoitotoimenpiteiden yhteydessä sekä jatkosuunnittelussa.

Arvokkaat luontokohteet on osoitettu kaavakartalla ja kaavassa on annettu niitä koskevia määräyksiä, jotka tulee huomioida jatkosuunnittelussa. Valtaosa kohteista sijaitsee maa- ja metsätalousalueilla. Kyläalueilla sijaitsevat kohteet huomioidaan alueiden toteutuksessa. Kaavan toteuttaminen ei vaaranna alueen luontoarvoja.

6.4 Osayleiskaavan suhde valtakunnallisiin alueidenkäyttötavoitteisiin

Toimiva aluerakenne

Osayleiskaavaan tiivis kyläalue (AT-1) -merkinnällä osoitetut alueet on osoitettu olemassa olevan yhdyskuntarakenteen läheisyyteen ja sitä tukevasti. Alueen tiivistämis- ja täydentämismahdollisuuksia on tutkittava asemakaavoituksella.

Eheytyvä yhdyskuntarakenne ja elinympäristön laatu

Alueelle on osoitettu kyläalueet, joihin alueen asutus ja palvelut keskittyvät. Tiivis kyläalue -merkinnällä osoitetulla alueella tulee asemakaavoituksella tutkia alueen tiivistämis- ja täydentämismahdollisuuksia. Maltillisella väestönkasvulla ja taajama-alueiden tiivistämisellä on yhdyskuntarakennetta eheyttävä vaikutus.

Kyläalueille on mahdollista sijoittaa palveluita ja muuta pienimuotoista liiketoimintaa, jolloin alueelle voi syntyä muutamia uusia työpaikkoja. Yhteydet kaavoitetuilta kyläalueilta olemassa olevien palveluiden piiriin on hyvät. Taajaman tiivistäminen ja täydennysrakentaminen tukeutuu olemassa olevaan yhdyskuntarakenteeseen.

Kaavaan on merkitty kevyen liikenteen verkosto pääteiden varteen. Olemassa olevaa kunnallisteknistä verkostoa on hyödynnetty alueiden sijoittelussa.

Muuntamoasema sekä nykyiset voimalinjat ja tulevat voimalinjahankkeet on huomioitu kaavassa johtovaroisin. Pilaantuneet maa-alueet on osoitettu selostuksen liitekartalla 7.

Kulttuuri- ja luonnonperintö, virkistyskäyttö ja luonnonvarat

Alueella sijaitsevat arvokkaat kulttuurimaisemat ja rakennettu kulttuuriympäristö sekä rakennuskanta on kaavassa merkitty ja turvattu määräyksin. Luontoselvityksessä todetut arvokkaat luontokohteet on niin ikään merkitty kartalle ja annettu tarkoituksen mukaisia määräyksiä niiden arvojen säilyttämiseksi.

Kaava-alueella säilyy laajoja yhtenäisiä luonnonalueita pirstoutumattomina. Pohjavesialueet on merkitty kaavakarttaan ja pyritty sijoittamaan aluevaraukset siten, etteivät ne aiheuta pohjavesien pilaantumisvaaraa.

Toimivat yhteysverkot ja energiahuolto



Alueelle laaditut liikennesuunnitelmat ja selvitykset on huomioitu osayleiskaavassa ja pääteiden varrelle on osoitettu kevyen liikenteen reitit, joita myöten palvelut ovat turvallisesti saavutettavissa. Kyläalueet on sijoitettu olemassa olevien teiden ja kunnallisteknisten verkostojen läheisyyteen. Hikiän sähköasema sekä voimalinjakäytävät on osoitettu kaavakartalle.

6.5 Kaavan suhde voimassa olevaan maakuntakaavaan sekä asetettuihin tavoitteisiin

Valtakunnallisia tai maakunnallisia tarpeita palvelevat voimalinjat sekä -hankkeet, liikenneväylät ja Riihmäki-Lahti-rataosuus sekä liikennepaikka on osoitettu kaavassa. Kevyen liikenteen yhteydet Oittiin ja Riihimäen suuntaan on osoitettu kaavassa. Maakunnalliset kulttuurihistoria- ja luontoarvot on säilytetty kaavassa. Tiivis kyläalue, jota kehitetään tulevaisuudessa asemakaavalla, on keskitetty Hikiän taajamaan, jolloin se tulee kehittymään asutus- ja palvelukeskukseksi. Kirkonkylä on osoitettu merkinnällä väljä kyläalue AT-2, jolla mahdollistetaan kulttuuri- ja maisema-arvojen säilyminen ja taajaman elinvoimaisuuden samanaikainen parantuminen. Vaikutusarvioinnissa on otettu kantaa ja ohjeistettu uudisrakentamisen jatkosuunnittelua arvokkailla alueilla.

Osayleiskaavaa ei ole laadittu siten, että sen perusteella voitaisiin myöntää suoraan rakennuslupa (MRL 44 §), vaan kaavassa on osoitettu tavoitteet kylien kehityksen osalta.



7 OSAYLEISKAAVAN OIKEUSVAIKUTUKSET

Kaava on oikeusvaikutteinen osayleiskaava. Maankäyttö- ja rakennuslain 42 §:ssä määrätään yleiskaavan oikeusvaikutuksista muuhun suunnitteluun ja viranomaistoimintaan.

Suunnittelun ohjausvaikutus

Hyväksytty yleiskaava on ohjeena laadittaessa ja muutettaessa asemakaavaa sekä ryhdyttäessä muutoin toimenpiteisiin alueiden käytön järjestämiseksi (MRL 42.1 §).

Maakuntakaavan ohjausvaikutus

Maakuntakaava ei ole mm. oikeusvaikutteisen yleiskaavan alueella voimassa muutoin kuin yleiskaavojen muuttamista koskevan vaikutuksen osalta (MRL 32.3 §).

Vaikutus viranomaisiin

Viranomaisten on suunnitellessaan alueiden käyttöä koskevia toimenpiteitä ja päättäessään niiden toteuttamisesta katsottava, ettei toimenpiteillä vaikeuteta yleiskaavan toteutumista (MRL 42.2 §). Säännös koskee niin kunnan, maakuntaliittojen kuin valtion viranomaisia.

Rakennusjärjestys

Rakennusjärjestyksessä olevia määräyksiä ei sovelleta, jos oikeusvaikutteisessa yleiskaavassa on asiasta toisin määrätty (MRL 14.4 §).



8 OSAYLEISKAAVAN TOTEUTUS

Osayleiskaava osoittaa kunnan asettamat tavoitteet maankäytön kehittämiseksi. Keskeinen väline osayleiskaavassa hyväksytyjen periaatteiden toteuttamisessa on AT-1-kyläalueella asemakaavoitus. Muilla alueilla rakentaminen ja alueelle sijoittuvat toiminnot tarkastellaan suunnittelutarvekaisulla tai ympäristölupamenettelyllä. Kaava-alueen voimakkain kasvu ja merkittävimmät palvelut tulee kuitenkin keskittää AT-1 -alueille.

Radan läheisyydessä toimiessa tulee ottaa huomioon mahdollisen lisäraiteen rakentamisen tilavaraukset. Myös tärinäriski on tarkasteltava tapauskohtaisesti, sillä sen leviäminen maaperässä vaihtelee suuresti maaperän laadusta ja olosuhteista riippuen.

Hikiän seisakkeen alueen jatkosuunnittelussa on otettava huomioon asematoimintojen, kuten liityntäpysäköinnin, kehittämisen vaatima tila. Myös bussilinjojen ja -pysäkkien mahdollinen tilantarve tulee ottaa huomioon seisakkeen läheisyydessä.

Asemakaavoitettaessa aluetta tai suunniteltaessa sähköaseman sekä voima-johtojen läheisyyteen rakentamista ja muita toimenpiteitä, on oltava yhteydessä Fingridiin sekä pyydettävä risteämälausunto.

Teliällä on tietoliikennekaapeleita kaava-alueella. Kaapeleiden siirto ja suojaus on huomioitava mahdollisten maanrakennustöiden yhteydessä. Maakaapeleiden siirto- ja suojaustarpeista on oltava yhteydessä Teliaan.

Kantatie 54:n ja sen eteläpuoleisen AT-2 -alueen välille sijoittuu liito-oravan tyhjä elinpiiri. Koska liito-oravat vaihtelevat pesimäalueitaan, on elinpiiri otettava huomioon alueen maankäytön mahdollisessa jatkosuunnittelussa.

Viitasammakolle soveltuvien alueiden jatkosuunnitteluvaiheissa viitasammakon esiintymistä tulisi kartoittaa, sillä yleiskaava-alueella on mahdollisesti niille sopivia kutupaikkoja. Lajin lisääntymis- ja levähdyspaikkojen hävittäminen ja heikentäminen on kielletty luonnonsuojelulain 49 §:n nojalla.

8.1 Toteuttaminen ja ajoitus

Osayleiskaavan toteutuksesta vastaavat Hausjärven kunta ja alueen maanomistajat. Osayleiskaavan toteutumiseen vaikuttaa maanomistus ja maankäytön kehittämistarve. Kaavan toteutumisajankohtaan vaikuttaa yrityselämän ja talouden yleinen kehitys.

8.2 Toteutuksen seuranta

Toteutuksen seurannasta vastaa Hausjärven kunta. Alueiden asemakaavoituksen yhteydessä seurataan tonttikysyntää ja pyritään varautumaan tulevaan tonttitarpeeseen sekä asuin- että työpaikkojen suhteen.

Alueella todettujen luonto-, maisema- ja kulttuuriarvojen säilymistä tulee seurata uusien alueiden rakentamisen sekä haja-asutuksen ja muun maankäytön toteutuksen yhteydessä.



Alueella sijaitsevia riskejä aiheuttavia toimintoja ei osayleiskaavassa ole osoitettu, eikä yleiskaava ota kantaa niiden toimintaan. Ympäristöluvan varaisia toimintoja seurataan normaalien ympäristölupamenettelyjen kautta.

Osayleiskaavan ajanmukaisuutta seuraa kunta asemakaavan muutosten yhteydessä sekä seuraamalla rakennus- ja toimenpidelupahakemuksia. Osayleiskaava on laadittu tämänhetkisten kehitysnäkymien ja tavoitteiden pohjalta, jos ne muuttuvat perusteellisesti on kaavan tarkistamistarve otettava kunnassa harkittavaksi.

9 YHTEYSTIEDOT

Kaavan valmistelusta saa lisätietoja seuraavilta henkilöiltä:

Hausjärven kunta: Pekka Säteri
kaavoittaja
Keskustie 2-4, 12100 Oitti
puh. 019 758 6560

kunnan vaihde 019 758 6500
sähköposti: etunimi.sukunimi@hausjarvi.fi

Konsultti Tengbom Oy
Enni Wiljanen, arkkitehti, YKS-645
Salomonkatu 17 A, 00100 Helsinki
Puh: 040 563 4414

Hausjärvellä 30.11.2022
HAUSJÄRVEN KUNTA

Helsingissä 30.11.2022
TENGBOM OY

Pekka Säteri
kaavoittaja

Enni Wiljanen
projektipäällikkö
arkkitehti, YKS-645