

Ympäristölautakunta	Kokouspäivämäärä 11.4.2024	Pykälä (§) 22	1
---------------------	-------------------------------	------------------	---

D/252/11.01.00.00/2021

22 § Ympäristölupa / Peab Industri Oy / Lavinto, Kalela RN:o 5:55

Ympäristölautakunta 11.4.2024 22 §

Peab Industri Oy:n ympäristönsuojelulain (527/2017) 89 §:n mukainen muutoshakemus on uudelleen käsitelty ja valmisteltu päätöksentekoa varten. Hakemus koskee voimassa olevan ympäristöluvan (ympla 15.3.2006 §31 muutoksineen) muuttamista muun muassa siten, että Lavinnon kylässä kiinteistöllä Kalela 86-408-5-55 voidaan harjoittaa kallion louhintaa ja murskausta nykyisen soranmurskaustoiminnan (siirrettävä murskausasema) ohella. Vaasan hallinto-oikeus 19.5.2022 antamalla päätöksellään (nro 534/2022) kumosi aiemman hakemusta koskevan ympäristölautakunnan hylkäävän päätöksen (ympla 7.10.2020 §67) ja palautti hakemusasian uudelleen käsiteltäväksi.

Toiminnan sijaintikartta, suunnitelmakartta ja leikkauspiirros, ottotilannekartta louhintatoiminnan lopussa ja kartta melulähteiden sijainneista ovat liitteinä.

Hakemuksen uudelleen käsittelemiseksi ja hakijalta saatujen hakemuksen täydennysten jälkeen, hakemuksen vireillöolosta on kuulutettu ja hakemus on pidetty nähtävillä, lausunnot on pyydetty ja asianosaisten kuuleminen suoritettu. Hakemuksen uudelleen kuulutuksen johdosta jätettiin 1 muistutus, aiemman käsittelyn johdosta toimitetut muistutukset ja mielipiteet huomioidaan päätöksenteossa. Hakemuksesta ovat antaneet lausuntonsa Hämeen elinkeino-, liikenne- ja ympäristökeskus sekä Etelä-Hämeen ympäristöterveys. Riihimäen Vesi ei antanut lausuntoa. Hakija on antanut vastineensa lausuntojen ja muistutusten johdosta.

Hakemuksen sisällön pääkohdat ja hakemuksen käsittelyvaiheet on kirjattu lupapäätöslomakkeeseen, joka on liitteenä.

Päätösehdotus

Ympäristölautakunta päättää muuttaa voimassa olevaa ympäristölupaa Peab Industri Oy:n hakemuksen mukaisesti ja myöntää hakijalle luvan kallion louhintaan ja murskaukseen kiinteistölle Kalela 86-408-5-55, lupapäätöslomakkeen mukaisesti ja siinä mainituin perustein.

Ympäristölautakunta muuttaa voimassa olevan ympäristöluvan lupamääräyksiä 1-3, 6, 9 ja 22 sekä antaa toimintaa koskien uudet lupamääräykset 6 c ja 22 a. Muilta osin voimassa oleva ympäristölupa ja lupamääräykset jäävät voimaan.

Lupa myönnetään ehdolla, että toimintaa harjoitetaan noudattaen lupahakemusta, valtioneuvoston asetusta 800/2010 ja annettavia lupamääräyksiä. Niiltä osin kuin hakemusten ja lupamääräysten sisältö eroaa, on noudatettava toimialakohtaista asetusta täydentäviä lupamääräyksiä. Lupa on voimassa toistaiseksi.

Päätös annetaan tiedoksi julkisella kuulutuksella (HallL 62 a §).

Tähän päätökseen ja siitä määrättyyn maksuun haetaan muutosta ympäristönsuojelulain 190 §:n mukaisesti Vaasan hallinto-oikeudelta. Valitusosoitus on pöytäkirjan / pöytäkirjan otteen liitteenä./ys

Päätös

Ehdotus hyväksyttiin.

Ympäristölautakunta

Kokouspäivämäärä

Pykälä (§)

2

11.4.2024

22

Liitteet

Ympäristölupapäätös
Sijaintikartta
Suunnitelmakartta ja leikkauspiirros
Kartta: arvio ottotilanteesta lopussa
Kartta: melulähteiden sijainnit

Valmistelija(t)

Ympäristösihteeri Toni Haavisto

Täytäntöönpano

Ote+päätöslite+valitusosoitus:
Peab Industri Oy, Karvaamokuja 2a, 00380 Helsinki
Hämeen ELY-keskus (kirjaamo.hame@ely-keskus.fi)
Etelä-Hämeen ympäristöterveys (ytos@riihimaki.fi)
Riihimäen Vesi (riihimaenvesi@riihimaki.fi)

Ote:
muistutusten ensimmäisille allekirjoittaneille

Ilmoitus päätöksestä:
kuulutuksesta erikseen tiedon saaneet

OIKAISUVAATIMUSOHJEET

Valitusviranomainen

Hausjärven kunnan ympäristönsuojeluviranomaisen päätökseen saa hakea valittamalla muutosta Vaasan hallinto-oikeudelta. Asian käsittelystä perittävästä maksusta valitetaan samassa järjestyksessä kuin pääasiasta.

Valitusaika

Määräaika valituksen tekemiseen on 30 päivää päätöksen tiedoksisaannista. Tiedoksisaantipäivää ei lueta valitusaikaan. Jos määräajan viimeinen päivä on pyhäpäivä, itsenäisyyspäivä, vapunpäivä, joului- tai juhannusaatto tai arkilauantai, saa valituksen tehdä ensimmäisenä arkipäivänä sen jälkeen.

Päätöksen tiedoksisaannin katsotaan tapahtuvan seitsemäntenä päivänä kuulutuksen julkaisupäivästä.

Valitusoikeus

Päätöksestä voivat valittaa asianosaiset, rekisteröity yhdistys tai säätiö, jonka tarkoituksena on ympäristön-, terveyden- tai luonnonsuojelun taikka asuin ympäristön viihtyisyyden edistäminen ja jonka toiminta-alueella kysymyksessä olevat ympäristövaikutukset ilmenevät, toiminnan sijaintikunta ja muu kunta, jonka alueella toiminnan ympäristövaikutukset ilmenevät, valtion valvontaviranomainen sekä toiminnan sijaintikunnan ja vaikutusalueen kunnan ympäristönsuojeluviranomainen ja asiassa yleistä etua valvova viranomainen.

Valituksen sisältö

Valitus on tehtävä kirjallisesti. Myös sähköinen asiakirja täyttää vaatimuksen kirjallisesta muodosta. Valituskirjelmässä, joka osoitetaan Vaasan hallinto-oikeudelle, on ilmoitettava

- päätös, johon haetaan muutosta
- valittajan nimi, kotikunta ja yhteystiedot (jos puhevaltaa käyttää valittajan laillinen edustaja tai asiamies, myös tämän yhteystiedot on ilmoitettava)
- miltä kohdin päätökseen haetaan muutosta
- mitä muutoksia päätökseen vaaditaan tehtäväksi
- vaatimusten perustelut

Valituksessa on ilmoitettava myös se postiosoite ja mahdollinen muu osoite, johon oikeudenkäyntiin liittyvät asiakirjat voidaan lähettää (prosessiosoite). Jos valitusviranomaisen päätös voidaan antaa tiedoksi sähköisenä viestinä, yhteystietona pyydetään ilmoittamaan myös sähköpostiosoite. Yhteystietojen muutoksista tulee viipymättä ilmoittaa Vaasan hallinto-oikeudelle.

Valitus on valittajan, laillisen edustajan tai asiamiehen allekirjoitettava. Sähköistä asiakirjaa ei tarvitse täydentää allekirjoituksella, jos asiakirjassa on tiedot lähettäjistä eikä asiakirjan alkuperäisyyttä tai eheyttä ole syytä epäillä.

Valituksen liitteet

Valituskirjelmään on liitettävä

- valituksen kohteena oleva päätös valitusosoituksineen
- selvitys siitä, milloin valittaja on saanut päätöksen tiedoksi, tai muu selvitys valitusajan alkamisen ajankohdasta
- asiakirjat, joihin valittaja vetoaa vaatimuksensa tueksi, jollei niitä ole jo aikaisemmin toimitettu viranomaiselle
- mahdollisen asiamiehen valtakirja tai toimitettaessa valitus sähköisesti selvitys asiamiehen toimivallasta

Valituksen toimittaminen

Valituskirjelmä liitteineen on toimitettava Vaasan hallinto-oikeuteen. Valituskirjelmän on oltava perillä määräajan

viimeisenä päivänä ennen virka-ajan päättymistä. Valituskirjelmä liitteineen voidaan lähettää myös faksina tai sähköpostilla, jolloin valituskirjelmän on oltava toimitettu niin, että se on käytettävissä vastaanottolaitteessa tai tietojärjestelmässä määräajan viimeisenä päivänä ennen virka-ajan päättymistä.

Vaasan hallinto-oikeuden kirjaamon yhteystiedot

käyntiosoite: Korsholmanpuistikko 43, 4. krs
postiosoite: PL 204, 65101 Vaasa
puhelin: 029 56 42780
faksi: 029 56 42760
sähköposti: vaasa.hao@oikeus.fi
aukioloaika: klo 8-16.15

Valituksen voi tehdä myös hallinto- ja erityistuomioistuinten asiointipalvelussa osoitteessa <https://asiointi2.oikeus.fi/hallintotuomioistuimet>.

Oikeudenkäyntimaksu

Valittajalta peritään asian käsittelystä Vaasan hallinto-oikeudessa oikeudenkäyntimaksu 260 euroa. Tuomioistuinmaksulaissa on erikseen säädetty eräistä tapauksista, joissa maksua ei peritä.

Oikaisuvaatimus- viranomaisen

- Käyntiosoite: Korsholmanpuistikko 43, 4. krs.
- Postiosoite: PL 204, 65101 **Vaasa**.
- Puhelin: Kirjaamo: 029 56 42780. Faksi: 029 56 42760. Puhelinvaihte: 029 56 42611.
Sähköposti: **vaasa.hao(at)oikeus.fi**. Sähköpostia lähetettäessä (at)-merkintä korvataan @-merkillä.

Pöytäkirja nähtävänä

Hausjärven kunnan kotisivuilla 15.4.2024

Tiedoksianto

Asianosaiset:

ASIA

Päätös ympäristönsuojelulain 89 §:n mukaisesta muutoshakemuksesta, joka koskee ympäristöluvan (ympla 15.3.2006 § 31) lupamääräysten 2 ja 3 muuttamista. Hakemuksella haetaan muutosta voimassa olevaan ympäristölupaan kallion louhimisen ja murskauksen sallimiseksi olemassa olevalta ottamisalueelta.

HAKIJA

Peab Industri Oy
Karvaamokuja 2a
00380 Helsinki
Y-tunnus: 2977551-2

Hakemuksen alun perin jättänyt Vahva Sora Oy on fuusioitunut Peab Industri Oy:hyn 31.5.2020.

TOIMINTA JA SEN SIJAINTI

Hakemus koskee kallion louhintaa ja murskaustoimintaa hakijan maa-ainesten ottamisalueella Hausjärven kunnan Lavinnon kylässä. Hakemuksen mukainen toiminta sijoittuu kiinteistölle Kalela RN:o 5:55 (86-408-5-55). Sijaintikartta liitteenä.

Hakija omistaa kiinteistön, jolle hakemuksen mukainen toiminta sijoittuu.

LUVAN HAKEMISEN PERUSTE

Luvanvarainen toiminta on tietylle alueelle sijoitettava siirrettävä murskaamo, jonka toiminta-aika on yhteensä vähintään 50 päivää ja muu kuin maarakennustoimintaan liittyvä kivenlouhinta, jossa kiviainesta käsitellään vähintään 50 päivää (ympäristönsuojelulaki 27 §, liite 1 taulukko 2 kohta 7 c ja e).

Ympäristönsuojelulain 89 §:n mukaan toiminnanharjoittaja voi hakea ympäristöluvan muuttamista.

LUPAVIRANOMAISEN TOIMIVALTA

Toimivaltainen lupaviranomainen on kunnan ympäristönsuojeluviranomainen. (YSA 2 § 2 mom. kohta 6) a ja b)

ASIAN VIREILLETULO

Hakemusasiakirjat on toimitettu Hausjärven kuntaan 13.11.2019, jolloin ne tulivat vireille. Hakija täydensi hakemustaan 14.12.2019.

Hausjärven ympäristölautakunta päätöksellään 7.10.2020 (§ 67) hylkäsi hakijan muutoshakemuksen (hakemuksen aiempi käsittely), jonka Vaasan hallinto-oikeus palautti ympäristölautakunnalle uudelleen käsiteltäväksi (Vaasan hallinto-oikeus 19.5.2022, nro 534/2022).

Hakemuksen uudelleen käsittelemiseksi, hakija on täydentänyt hakemustaan 3.2.2023 ja 30.3.2023.

VOIMASSAOLEVAT LUVAT, PÄÄTÖKSET JA ALUEEN KAAVOITUSTILANNE

Voimassa oleva ympäristölupa

Hausjärven ympäristölautakunta on myöntänyt toistaiseksi voimassa olevan ympäristöluvan 15.3.2006 §31 siirrettävän murskausaseman toimintaan, soran ja muiden kiviainesten murskaukseen, kiinteistölle Kalela 86-408-5-55.

Hausjärven ympäristölautakunta on päätöksellä 5.10.2015 §95 muuttanut ympäristöluvan lupamääräystä 2, viereiseltä ottamisalueelta (kiinteistö Karhi RN:o 4:54) saatavan kiviaineksen murskaamisen sallimiseksi.

Hausjärven ympäristölautakunta on päätöksellä 4.9.2019 §65 arvioinut ympäristöluvan lupamääräysten muuttamisen tarpeen.

Muut luvat ja päätökset

Hausjärven kunnanhallitus on myöntänyt 28.1.2014 §47 maa-ainesluvan 15 vuodeksi Peab Industri Oy:n (ent. Vahva Sora Oy) kiinteistölle Kalela 86-408-5-55.

Hausjärven ympäristölautakunta on päätöksellä 7.10.2020 §66 muuttanut kiinteistölle Kalela myönnettyä maa-aineslupaa kalliokiviaineksen louhimisen ja murskaamisen sallimiseksi kiinteistöllä.

Karhin tuotantoalueelle on vuonna 2003 tehty hakijan ja naapuritoimijan ottamisalueita koskien ympäristövaikutusten arviointimenettely (Lavinnon maa-ainestenottoalueiden laajentaminen).

Yhteysviranomaisen on antanut YVA-selostuksesta lausunnon 16.3.2004.

<https://www.ymparisto.fi/fi/osallistu-ja-vaikuta/ymparistovaikutusten-arviointi/maa-ainesten-otto-hausjarvi-lavinto>

Alueen kaavoitustilanne

Hakemuksen mukaiselle alueelle on osoitettu voimassa olevassa Hämeen maakuntakaava 2040:ssa merkintä EOh 467, Karhin sora-alue ja pohjavesialue.

TOIMINTA-ALUE JA SEN YMPÄRISTÖ

Yleiskuvaus

Kyseessä olevalla ottamisalueella maa-ainesten ottotoimintaa on harjoitettu nykyisellä paikallaan vuodesta 1995. Karhin tuotantoalueella, viereisellä Rudus Oy:n ottamisalueella toimintaa on harjoitettu 1960-luvulta saakka.

Lähialueen luonnonympäristö on kuivahkoa harjukangasta, joka on talousmetsäkäytössä. Ottamisalueen eteläpuolella on Rudus Oy:n maainestenoittoalue, pohjoispuolella hakijan ottamisalue jatkuu kiinteistöllä Vahva Sora, lounaispuolella on motocrossrata ja kiinteistön lounaisrajalla kulkee vanha museotie. Ottamisalueen itäpuolella kulkee maantie 290. Lähin asuinrakennus sijaitsee noin 600 metrin päässä murskauskaitoksen sijoittamisalueesta ja lähin vapaa-ajan asuinrakennus sijaitsee noin 330 metriä länteen kiinteistön rajalta. Kilometrin etäisyydellä toiminta-alueesta sijaitsee useita erillisiä asuinkiinteistöjä sekä Lavinnon kylän taajama.

Toiminta sijoittuu Hausjärven (0408602) 1-luokan vedenhankintaa varten tärkeälle pohjavesialueelle.

HAKEMUKSEN MUKAINEN TOIMINTA JA YMPÄRISTÖLUVAN MUUTTAMINEN

Yleiskuvaus toiminnasta

Nykyisen ympäristöluvan mukaan kiinteistöllä Kalela saa harjoittaa soran ja muiden kiviainesten murskausta siirrettävällä murskausasemalla enintään 350 000 tonnia vuodessa. Murskaus on sallittu maanantaista perjantaihin klo 6.00-22.00. Lauantaisin, sunnuntaisin ja arkipyhinä murskaustoiminta on kielletty.

Toiminnassa käytetään tela-alustaista siirrettävää Locotrack murskainta, jonka energianlähteenä on polttoöljy. Murskaus tapahtuu ja asema siirtyy soranoton etenemisen mukaan. Murskauksen yhteydessä kiviaines seulotaan eri raekoon mukaisiksi tuotteiksi, jotka varastoidaan kasoissa.

Haettu muutos ympäristölupaan

Hakija esittää, että lupaa muutetaan siten, että alueella voidaan tehdä kallion louhintaa. Vuosittain louhitaan keskimäärin 29 000 m³, joka vastaa noin 80 000 tonnia ja maksimissaan noin 55 000 m³, joka vastaa noin 150 000 tonnia.

Räjätyskertoja vuosittaisella maksimilouhintamäärällä kertyy 6-7 kappaletta. Keskimääräisellä louhintamäärällä kalliokynnyks louhittaisiin noin 7 vuoden aikana. Ennalta arvioiden louhinta saadaan suoritettua 7 vuoden aikana, vaikka louhinnalle asetettaisiin kesätauko 24.6.-31.7.

Hakemuksen mukaan louhinta käsittää soran poistamisen kaivinkoneella tai pyöräkuormaajalla, panostusreikien poraamisen kallioon poravaunulla sekä porareikien panostamisen ja kallion räjäyttämisen. Kallion poraus tapahtuu hydraulisella porauskalustolla. Panostus tehdään samana päivänä ennen räjäytystä. Räjäytyksestä varoitetaan äänimerkillä.

Räjähdyksestä jäävien mahdollisten ylisuurien lohcareiden rikotuksessa käytetään hydraulisella iskuvasaralla varustettua kaivinkonetta.

Irrotettu kalliokiviaines murskataan paikalle tuotavalla murskauslaitoksella. Murskauslaitos käy alueella vuosittain arviolta kaksi kertaa, jolloin käyttöpäiviä kertyy noin 50. Alueella ollaan kerralla noin kuukausi - puolitoista kuukautta. Louhittu kiviaines laajentaa nykyistä tuotevalikoimaa alueella ja kalliomurske korvaa osin alueelta saatavaa soramurskettä. Näin ollen liikenne ei merkittävästi lisäännä nykyisestä.

Hakijan esitys lupamääräysten muuttamiseksi

Voimassa olevan ympäristöluvan nykyinen lupamääräys 2 kuuluu seuraavasti:

”Toiminta koskee Vahva Sora Oy:n tiloilta RN:o 5:59 ja RN:o 5:55 sekä Rudus Oy:n tilalta RN:o 4:54 otettavaa soran ja muiden kiviainesten murskausta. Vuosittain murskattava kiviaines määrä on keskimäärin 250 000 tn ja enintään 350 000 tonnia. Murskattavaa kiviainesta ei saa tuoda muualta.”

Hakija esittää, että vuosittainen murskattava kiviaines määrä on 500 000 tonnia, josta louheen osuus olisi keskimäärin 80 000 tonnia ja maksimissaan 150 000 tonnia. Murskauslaitos voi toimia alueella läpi vuoden.

Nykyinen lupamääräys 3 kuuluu seuraavasti:

”Soranotto-alueella saa harjoittaa murskausta maanantaista perjantaihin kello 6.00-22.00. Lauantaisin, sunnuntaisin ja arkipyhinä murskaustoiminta on kielletty. Kiviaineksen kuormaus ja poiskuljetus tulee tehdä pääsääntöisesti arkipäivisin kello 6.00-22.00.”

Hakija esittää, että lupamääräykseen 3 sisällytetään seuraavat toimintaajat poraamiselle, rikotukselle ja räjäytyksille:

- Poraaminen ma-pe 7-21
- Rikotus 8-18
- Räjäytykset 8-18

Muilta osin lupaan ei haeta muutoksia.

Hakemuksen perustelut

Nykyisellään lupa sallii soran ja muiden kiviainesten murskauksen kiinteistöllä. Hakija hakee ympäristöluvan muutosta siten, että lupa sallisi alueella porauksen ja louhinnan, jotta kallioesiintymä voidaan hyödyntää jo toiminnassa olevalla maa-ainesalueella, kuitenkin siten, että pohjaveden pintaan jätetään vaadittava 4 m suojaetäisyys.

Suunnitelmakartta- ja leikkauspiirros liitteenä.

Soran oton yhteydessä kallionpinnan on havaittu nousevan osalla kiinteistöä. Havainto vahvistaa pohjavesialueen rakenneselvityksessä esitetyn, että kallio nousee pohjaveden yläpuolelle paikoin hakijan ottoalueella.

Toiminta täyttää muutoksenkin jälkeen VNa 800/2010 kivenlouhimojen, muun kivenlouhinnan ja kivenmurskaamojen vaatimukset ympäristönsuojelusta. Lähin vapaa-ajan asuinrakennus sijaitsee noin 330 m länteen kiinteistön rajalta.

Ottoalueen pinta-ala ei muutu nykyisestä. Ottotaso pidetään maa-ainesluvan mukaisessa +111 m, siten, että pohjaveden pinnan päälle jää 4 metrin suojakerros. Toiminnan tarkkailua jatketaan kuten aiemminkin. Muita muutoksia ympäristölupaan ei haeta.

YMPÄRISTÖVAIKUTUKSET JA NIIDEN RAJOITTAMINEN

Nyt haettavalla louhinnalla ei ole vaikutusta jo maisemoituihin alueisiin.

Melu ja värinä

Melua syntyy jokaisessa toimintavaiheessa: porauksessa, räjäytyksessä, rikotuksessa, murskauksessa, kuormauksessa, liikenteestä sekä energian tuottamisessa laitokselle aggregaatilla. Porauksen, työkoneiden ja liikenteen melu on tasaista. Murskauksen ja rikotuksen melu saattaa olla impulssimaista tarkastelupisteen läheisyydestä riippuen. Murskauslaitos sijoitetaan aina alimmalle ottotasolle, eli tasolle +111 m. Impulssimaisuustekijä vähenee melun edetessä. Räjäytysten ja rikotuksen melu voi olla impulssimaista myös lähimmissä altistuvissa kohteissa.

Räjäytyksiä tehdään harvoin. Räjäytyksen melu on voimakas, mutta lyhykestoinen. Suoritettavat räjäytykset ovat kestoaltaan lyhytaikaisia ja näin ollen ekvivalenttimelun (LA_{eq}) kannalta merkityksettömiä, kun huomioidaan räjäytysten lukumäärä koko toimintakaudella. Vaikutukset melun osalta kohdistuvat lähinnä ottoalueella työskenteleviin ihmisiin. Räjäytysten aiheuttamaan melutasoon ympäristössä vaikuttavat käytettävän räjähddeineen määrä sekä tarvittavien räjäytysten määrä. Melun leviämiseen vaikuttaa myös mm. louhintakorkeus yleisen maaston korkeuteen nähden. Yksittäisen räjähdystapahtuman melutasosta ei ole ympäristönsuojelullisia säädöksiä.

Rikotusta tehdään joko hyvin lähellä louhoksen reunaa tai iskuvasaralla murskauksen yhteydessä, jolloin murskauslaitteiston sijoittelu mahdollisimman suojaiselle paikalle louhoksessa vähentää ympäristöön leviävää melua.

Ympäristöön kohdistuvia haittavaikutuksia värinästä aiheutuu vain räjäytyksien yhteydessä. Räjäytysten aiheuttamaa värinää vähennetään

optimoimalla käytettävä momentaaninen räjähdelainemäärä kohteeseen sopivaksi. Räjätys- ja louhintatöitä koskee erillinen lainsäädäntö, jota louhintatöissä noudatetaan. Louhintatyöstä tehdään aina räjäytys- ja turvallisuussuunnitelma. Jokaisesta kentästä tehdään lisäksi erillinen räjäytyssuunnitelma. Näillä varmistetaan, ettei toiminnasta aiheudu vaaraa tai merkittävää haittaa ympäristölleen. Ennen räjäytystä varmistetaan, että vaara-alueella ei ole ihmisiä. Räjätuksesta ilmoitetaan äänimerkillä, pillin soitolla. Räjätystyötä tekevät koulutetut ja räjäytystyön vaatimat pätevyudet omaavat henkilöt.

Louhintatöiden räjäytyksistä välittyy ympäristöön erilaisia vaikutuksia. Havaittavat ilmiöt ovat osin rakennuspohjan kautta välittyvää tärinää ja osin ääni- ja ilmanpaineilmiöitä. Kallio- ja maaperässä välittyvä tärinä vaimenee erittäin voimakkaasti etäisyyden myötä, ilmaitse välittyvät ääni ja ilmanpainevaikutukset ulottuvat etäämmälle. On tavanomaista, että ääni- ja ilmanpainevaikutukset aiheuttavat sekaannusta aistinvaraisesti räjäytyshavaintoja arvioitaessa.

Työmaan tärinöille ja tärinänmittaukselle on annettu ohjeita Rakennusinsinöörien liiton julkaisussa RIL 253-2010 ”Rakentamisen aiheuttamat tärinät”, mutta virallista säädöstä tärinän sallitulle suuruudelle ei ole. Sallittu heilahdusnopeuden arvo riippuu rakennuksen etäisyydestä räjäytyspaikkaan sekä materiaalista, jolle rakennus on perustettu. Kun materiaali on löyhää moreenia, hiekkaa, soraa tai savea ja etäisyyttä kohteeseen on 2000 m, sallii RIL 253-2010 5 mm/s heilahdusnopeuden rakennukselle. Arvot kasvavat etäisyyden pienetessä ja käytettävän materiaalin kovuuden myötä ja esimerkiksi 1000 metrin etäisyydellä vastaava heilahdusnopeuden arvo on 6 mm/s. Sallittuun heilahdusnopeuden arvoon vaikuttaa myös rakennuksen rakenneluokka. Alle ohjearvojen jäävien tärinöiden ei katsota lisäävän normaalikuntoisen rakennuksen vaurioriskiä.

Melulähteiden ensisijaiset ja mahdolliset toissijaiset sijainnit alueella on esitetty hakemuksen liitteenä olevassa kartassa. Suunnitelmakartta ottotilanteesta louhintatoiminnan lopussa on liitteenä.

Melumittaus vuonna 2023

Hakemuksen liitteenä olevan ympäristömelun mittausraportin (Lavinnon kylä, Hausjärvi, Mittaus 15.2.2023, Promethor, 26.3.2023) mukaan aiheutuvaa melua mitattiin lähimmissä häiriintyvissä kohteissa alueella olevan murskauslaitoksen ja seulan pohjois- ja länsipuolella. Mittaukset tehtiin 15.2.2023, jolloin toiminnassa olivat soranmurskauslaitos seuloineen ja vähintään yksi pyöräkuormaaja. Lisäksi seulontaa tehtiin ainakin osan mittauspäivästä kiinteistön kaakkoisreunalla. Murskauslaitos oli toiminnassa kaikilla mittauspisteillä tehtyjen mittausten ajan. Valmista tuotetta myös lastattiin kuorma-autoihin ja kuljetettiin pois alueelta.

Mittaustulosten ja havaintojen perusteella soran otto- ja murskaustoiminnan aiheuttama päiväajan keskiäänitaso alitti molemmilla asuinrakennuksilla olevilla mittauspisteillä päivä- ja yöajan keskiäänitason raja-arvot 55 dB(A) / 50 dB(A). Mitatut tulokset mittauspisteillä olivat mittausaikoina 39 dB ja 44 dB ($L_{Aeq,T}$).

Melumallinnus

Hakemuksessa on liitteenä melumallinnus (Lavinnon kylä, Hausjärvi, ympäristömeluselvitys, Promethor, 26.2.2023), jonka mukaan luvan muuttamisesta aiheutuvaa melua on mallinnettu Datakustik CadnaA 2023 – laskentaohjelmalla. Selvityksen liitteenä on melumallinnukset (melukartat) toiminnasta aiheutuvan melun leviämisestä kolmessa eri tarkastelutilanteessa. Laskentatulosten perusteella tarkastelutilanteessa 1. nykyinen toiminta (alueella murskataan ja seulotaan soraa), melutaso on kaikilla maa-ainesalueen ympäristössä olevilla asuinrakennuksilla ja lomarakennuksella selvästi alle 40 dB(A). Tilanteessa 2. kallion louhinta ja murskaus, nykyiset maastonmuodot (alueella louhitaan kalliota, murskataan louhetta ja seulotaan soraa), yhdellä asuinrakennuksella maa-ainesalueen luoteispuolella melutaso on 40 dB(A), muilla asuinrakennuksilla ja lomarakennuksella melutaso on alle 40 dB(A). Tilanteessa 3. kallion louhinta ja murskaus, otto loppuvaiheessa (alueella louhitaan kalliota, murskataan louhetta ja seulotaan soraa), melutaso on suurimmillaan pohjoispuolella olevilla asuinrakennuksilla noin 45 dB(A). Muilla asuinrakennuksilla melutaso on pienempi. Lomarakennuksella melutaso on noin 38 dB(A).

Tulosten tarkastelun perusteella nykyisestä toiminnasta tai alueen kallion louhinnasta ja murskaamisesta aiheutuva melutaso ei ylitä ympäristöluvassa annettuja päiväajan keskiäänitason raja-arvoja. Toiminnasta aiheutuvan melun päiväajan keskiäänitaso on kaikilla asuinrakennuksilla suurimmillaankin korkeintaan 45 dB(A). Lomarakennuksilla melutaso on suurimmillaan noin 38 dB(A). Selvityksen mukaan ympäristöluvassa annettujen raja-arvojen saavuttamiseksi ei tarvita erillistä meluntorjuntaa.

Maaperä sekä pohja- ja pintavedet

Normaalista toiminnasta ei aiheudu haitallisia päästöjä maaperään. Jo toteutetut ja seurannassa olevat toiminnan vaikutukset pohjavesiin edustavat parasta käyttökelpoista tekniikkaa.

Päästöt ilmaan

Louhintatyö tehdään niin, että pölyäminen on mahdollisimman vähäistä. Louhintatyön porauksessa käytetään porauspölyn keräävää laitteistoa. Räjähälytyksien yhteydessä syntyvissä lyhytkestoisissa pölypilvissä voi olla korkeita hiukkaspitoisuuksia. Räjähälytyksien määrä on vähäinen suhteessa toiminta-aikoihin.

Pölynmittaus vuonna 2021

Hakemuksen liitteenä on lausunto toiminnan muutoksen vaikutuksesta ympäristön pölypitoisuuteen (Promethor, 20.3.2023), jossa pölyämistä on arvioitu alueella vuonna 2021 tehty pölynmittaus (Hiukkaspitoisuuden tarkkailuraportti, 2.11.2021, Promethor Oy) huomioiden. Lausunnon mukaan muutoshakemuksen mukaisia toiminnan pölypäästöihin sekä ympäristöön aiheutuvaan pölypitoisuuteen vaikuttavia tekijöitä ovat toiminnan sijaintipaikka, toiminnassa käytettävät koneet ja laitteet sekä niillä tehtävä työ, toimintapäivien määrä sekä käsiteltävä materiaali. Vuonna 2021 mitattiin hakijan ja viereisen toiminnanharjoittajan Rudus Oy:n toiminnasta aiheutuvia pölyvaikutuksia yhteensä 100 päivän ajan, jolloin molemmilla maa-ainesalueilla oli soran ottamista, seulontaa ja murskausta (yhteensä 39 murskauspäivää sekä 32 päivää, jolloin kiviainesta pelkästään seulottiin). Lausunnon yhteenvedossa todetaan, että pölyämisen kannalta muutoksia ovat kallion poraaminen ja irtiottoräjäytykset, rikotus sekä vuosittaisen murskausmäärän kasvattaminen ja sen seurauksena työpäivien lukumäärän kasvaminen. Poraamisesta ja rikotuksesta aiheutuva pölyäminen on vähäistä. Räjähdyksien aiheuttama pölyäminen on hetkellistä ja räjäytyksiä on melko harvoin. Kun arvioidaan toiminnan muutosta suhteessa vuoden 2021 kesäaikana tehdyn hiukkaspitoisuusmittauksen tuloksiin, ei muutettavan toiminnan arvioida aiheuttavan maa-ainesalueen ulkopuolelle merkittävästi aiempaa runsaampaa pölyämistä.

RISKIEN ARVIOINTI JA POIKKEUKSELLISET TILANTEET

Normaalista toiminnasta ei aiheudu haitallisia päästöjä maaperään.

Räjähdyksien yhteydessä syntyvissä lyhytkestoisissa pölypilvissä voi olla korkeita hiukkaspitoisuuksia.

Räjähdytys- ja louhintatöitä koskee erillinen lainsäädäntö, jota louhintatöissä noudatetaan. Louhintatyöstä tehdään aina räjäytys- ja turvallisuussuunnitelma. Jokaisesta kentästä tehdään lisäksi erillinen räjäytyssuunnitelma. Näillä varmistetaan, ettei toiminnasta aiheudu vaaraa tai merkittävää haittaa ympäristölleen. Ennen räjäytystä varmistetaan, että vaara-alueella ei ole ihmisiä.

Ympäristöön kohdistuvia haittavaikutuksia tärinästä aiheutuu räjäytyksien yhteydessä, työmaan tärinöille ja tärinänmittaukselle on annettu ohjeita Rakennusinsinöörien liiton julkaisussa RIL 253-2010 ”Rakentamisen aiheuttamat tärinät”. RIL 253-2010 sallii 5 mm/s heilahdusnopeuden rakennukselle, kun materiaali on löyhää moreenia, hiekkaa, soraa tai savea ja etäisyyttä kohteeseen on 2000 m. Arvot kasvavat etäisyyden pienetessä ja käytettävän materiaalin kovuuden myötä. Alle ohjearvojen jäävien tärinöiden ei katsota lisäävän normaalikuntoisen rakennuksen vaurioriskiä.

TOIMINNAN JA SEN VAIKUTUSTEN TARKKAILU

Toimintaa tarkkaillaan mm. viikoittaisilla turvallisuustarkastuksilla. Murskauksesta pidetään käyttöpäiväkirjaa, josta ilmenee tuotantomäärät ja -ajat. Louhinnan kenttäkorteissa on tiedot tehdyistä räjäytyksistä (pvm, kellonaika, räjäytystyön johtaja, käytetty räjähdemäärä jne.). Merkittävistä häiriöistä tehdään merkintä käyttöpäiväkirjaan tai louhinnan kenttäkorttiin.

Soranottoalueelle on hakijan ja Rudus Oy:n yhteinen pohjaveden tarkkailuohjelma. Toiminnan pohjavesivaikutuksia tarkkaillaan hyväksytyin tarkkailusuunnitelman mukaisesti.

Alueen meluntorjuntatoimien riittävyys voidaan todentaa tarvittaessa mittauksin toiminnan alkaessa.

HAKEMUKSEN KÄSITTELY

Hakemuksesta tiedottaminen

Aiemman käsittelyn yhteydessä hakemuksesta oli kuulutettu Hausjärven kunnan virallisella ilmoitustaululla ja kunnan internetsivuilla 16.12.2019 – 14.1.2020, jonka aikana hakemusasiakirjat olivat yleisesti nähtävillä. Vireilläolosta oli ilmoitettu myös Riihimäen seudun viikkouutisissa 18.12.2019.

Ottamisalueeseen rajoittuvien ja toiminta-alueen läheisyydessä sijaitsevien kiinteistöjen omistajille oli annettu 13.12.2019 lähetetyllä kirjeellä (8 kirjettä) tieto hakemuksen vireilläolosta.

Hakemuksen uudelleen käsittelemiseksi hakemuksesta on kuulutettu uudestaan 15.5.-21.6.2023 Hausjärven kunnan verkkosivuilla, jonka aikana kuulutus hakemusasiakirjoineen on pidetty yleisesti nähtävillä. Kuulutuksessa oli mainittu, että kyseessä on hakemuksen uudelleen käsittely ja, että aikaisemmin lähetetyt muistutukset ja mielipiteet otetaan huomioon hakemuksen käsittelyssä. Hakemuksen vireilläolosta ja sen uudelleen käsittelystä sekä kuulutuksesta on ilmoitettu Riihimäen seudun viikkouutisissa 17.5.2023.

Ottamisalueeseen rajoittuvien ja toiminta-alueen läheisyydessä sijaitsevien kiinteistöjen omistajille on annettu 15.5.2023 (7 kirjettä, 1 sähköisesti) tieto hakemuksen vireilläolosta.

Lausunnot

Hakemuksesta pyydettiin aiemmassa käsittelyssä Hämeen elinkeino-, liikenne- ja ympäristökeskuksen, Riihimäen seudun terveystieteiden tutkimuskeskuksen, Riihimäen seudun terveystieteiden tutkimuskeskuksen kuntayhtymän ja Riihimäen Veden lausunnot. Lausuntopyyntö uusittiin hakemuksen uudelleen käsittelemiseksi.

Hämeen elinkeino-, liikenne- ja ympäristökeskus on 14.2.2020 ja 15.6.2023 saapuneissa lausunnoissaan katsonut, ”että suunnitelman mukaisesta muutoksesta ei ennalta arvioituna aiheudu pohjaveden pilaantumisen vaaraa tai vesilain 3 luvun 2 §:n tarkoittamia pohjaveden laadun tai määrän muutoksia, eikä estettä luvan muuttamiseen pohjavedensuojelun kannalta siten ole. Mahdollisia vaikutuksia lähistöllä sijaitseviin kallioporakaivoihin tulee tarkkailla tarkkailuohjelman mukaisesti.”

ELY-keskus oli 14.2.2020 lausunnossa huomauttanut, ”että kalliokiviaineksen louhinta edellyttää voimassa olevan maa-aineslain mukaisen luvan muuttamista. Maa-aineslupa on myönnetty ehdolla, että toimintaa harjoitetaan noudattaen hakemusta, ottosuunnitelmaa ja lupamääräyksiä. Ottosuunnitelmassa todetaan mm.: ”Alin ottotaso on +111,0. Mikäli alimman ottotason yläpuolella paljastuu kalliota, ottotasoa nostetaan siten, että kallion päälle jää vähintään 1,0 m maata”. Lisäksi lupahakemuksessa puhutaan yksiselitteisesti otettavien ”hiekk- ja sora-ainemääristä ja ”soranottosuunnitelmasta”. Suunniteltu ympäristöluvan muutos on siten ristiriidassa maa-ainesluvan kanssa, eikä siihen voi myöntää lupaa ennen maa-ainesluvan muutosta.”

Riihimäen seudun terveystieteiden tutkimuskeskus (ympäristöterveys) (nyk. Etelä-Hämeen ympäristöterveys) totesi ensimmäisessä 28.1.2020 saapuneessa lausunnossaan seuraavaa:

”Louhinnan riskit pohjavedelle ja sitä kautta Piirivuoren vedenottamolle sekä lähialueen kaivoille voivat olla maa-ainesotto- ja murskaustoimintaa merkittävämpiä.

Louhintatoiminta ei saa aiheuttaa muutoksia Riihimäen Veden Piirivuoren raakaveden laatuun ja vedenottoon eikä vaarantaa millään tavoin talousvettä toimittavan laitoksen toimintaa. Louhintatoiminta ei saa myöskään heikentää alueella sijaitsevien talousvesikaivojen antoisuutta tai vedenlaatua.

Muutoshakemuksen mukaisen toiminnan vaikutukset Riihimäen Veden Piirivuoren vedenottamolle ja lähialueella sijaitseville talousvesikaivoille tulee arvioida ennen toiminnan aloittamista. Louhinnan vaikutukset tulee huomioida pohjaveden tarkkailuohjelmassa.

Terveyshaittariskiä alueen asukkaille lisäävät porauksista, räjäytyksistä ja rikotuksesta syntyvä melu, tärinä ja pöly.

Toimintaa tulee toteuttaa siten, ettei se aiheuta terveyshaittaa alueen asukkaille. Toiminnan vaikutuksia tulee seurata tehostetusti toiminnan muutoksen johdosta. Mahdolliset terveyshaittaepäilyt tulee selvittää ja ryhtyä tarvittaessa korjaaviin toimenpiteisiin.

Mikäli on aihetta epäillä STM:n asetuksessa (545/2015) annettujen sisämelun toimenpiderajojen ylittävää melua esim. ulkomelurajojen ylittyessä tai valitusten perusteella, toiminnanharjoittajan on tarvittaessa selvitettävä melutaso lähimmissä asuinrakennuksissa melumittauksin.

Mahdolliset talousveden laatuun tai terveyshaittaepäilyihin liittyvät yhteydenotot tai valitukset sekä niiden johdosta tehdyt toimenpiteet tulee toimittaa tiedoksi ympäristöterveyteen.”

Etelä-Hämeen ympäristöterveys on toisessa lausunnossaan (21.6.2023) todennut, että ” Toiminta sijaitsee samalla 1-luokan vedenhankinnalle tärkeällä pohjavesialueella kuin Riihimäen veden Piirivuoren vedenottamo. Toiminnasta ei saa aiheutua pohjaveden pilaantumisen vaaraa eikä muutoksia Piirivuoren vedenottamosta saatavan veden laatuun tai antoisuuteen. Myös vaikutusalueella mahdollisesti sijaitsevien yksityiskaivojen antoisuus tai vedenlaatu ei saa heikentyä toiminnan seurauksena.

Toiminnasta ei saa aiheutua terveyshaittaa alueen asukkaille. Terveyshaittariskiä lähialueen asukkaille lisäävät porauksista, räjäytyksistä ja rikotuksesta aiheutuva melu, värinä ja pöly.

Jos on aihetta epäillä STM:n asetuksessa (545/2015) annettujen sisämelun toimenpiderajojen ylittävää melua, toiminnanharjoittajan on tarvittaessa selvitettävä melutaso lähimmissä asuinrakennuksissa melumittauksin ja tarvittaessa tehostettava meluntorjuntaa.

Pölyn torjuntaan tulee kiinnittää huomiota (etenkin sateettomat jaksot) ja pölyntorjuntakeinoja tulee tarvittaessa tehostaa.

Mahdolliset talousveden laatuun tai terveyshaittaepäilyihin liittyvät yhteydenotot tai valitukset sekä niiden johdosta tehdyt toimenpiteet tulee toimittaa tiedoksi ympäristöterveyteen.”

Riihimäen Vesihuoltoliikelaitoksen johtokunta totesi 30.1.2020 saapuneessa lausunnossaan, ettei sillä ole huomautettavaa muutoshakemukseen.

Riihimäen Vesi/ Riihimäen Vesihuoltoliikelaitoksen johtokunta ei hakemuksen uudelleen käsittelyä koskien antanut lausuntoa.

Muistutukset ja mielipiteet

Hakemuksen johdosta on jätetty kuulutusaikoina kolme muistutusta.

Muistutuksessa 1 (hakemuksen aiempi käsittely), jossa on useita allekirjoittajia, todetaan seuraavaa:

Hausjärven kunta on myöntänyt soranoton isolle, noin 140 ha:n alueelle siten, että koko ottoalue on ollut käytössä jo useita kymmeniä vuosia koko laajuudessaan. Soranotto ja murskaus pitää rajata pienemmälle alueelle ja lyhyemmäksi määräajaksi, jonka jälkeen ko. alue maisemoidaan. Nyt kyseinen soranottoalue on Etelä-Suomen suurin käytössä oleva ottoalue. Onko todella toimintaa vielä syytä laajentaa?

Miten on turvattu pohjaveden laadun säilyminen puhtaana ja riittävänä, onko tästä tutkimusta ja näyttöä? Murskauksesta aiheutuva melu on häiritsevää ja jokapäiväistä naapurustossa. Onko tehty melumittauksia ja mitkä ovat tulokset? Murskauksesta ja soranotosta syntyvä hiekka- ja kivi-pöly leviää laajalle alueelle naapurustoon, joka on havaittavissa päivittäin, vaikuttaen ihmisten hyvinvointiin, terveyteen ja viihtyvyyteen. Tämä on myös työsuojelukysymys. Pöly haittaa metsätalouselinkeinoja sekä marjastusta ja sienestystä. Onko pölyn haittavaikutuksia ja mittauksia tehty ja vaikutuksia arvioitu?

Edellä kerrotuin perustein vastustamme Vahva Sora Oy:n murskauksen ympäristölupapäätöksen muuttamista.

Muistutus 2 (hakemuksen aiempi käsittely) on kolme sivua pitkä, jossa yhteenvetona allekirjoittajat AA ja BB pyytävät kiinnittämään erityistä huomiota seuraaviin asioihin:

Voimassaoleva ympäristölupapäätös tulee pitää ennallaan, koska hakijan esittämät muutokset lisäävät huomattavasti ympäristöhaittoja. Toiminta tapahtuu 1-luokan pohjavesialueella. Sora-alueella tulee käyttää vain alkuperäiseen tarkoitukseen eli soranottoon. Hämeen maakuntakaava 2040 merkintä EOh ei salli kallion louhintaa, joten toiminta olisi kaavan vastaista.

Karkausmäki kuuluu jääkauden muodostamaan Salpausselän harjujonoon, alueen peruskallion louhinta vaatii laajemman selvityksen. Nykyisin Karkausmäki toimii suosittuna ulkoilualueena.

Nykyisen kallion päälle tulee jäädä suojaava suodatinkerros, korvaavaa talousvettä pohjaveden pilaantuessa ei ole saatavissa. Pohjaveden nykytila tulee selvittää, ottotoiminnan myötä on havaittu pohjaveden väheneminen. Murskauslaitoksen sijoitustaso on sama (+111) kuin naapuritilan kaivon vedenpinta, pilaantumisriski on suuri.

Maa-aineksen käsittelyä ei tule sallia viikonloppuisin asukkaiden viihtyvyyden, kotirauhan ja säädetyn lepoajan takia. Melusta huomautuksella on ollut lyhytaikainen vaikutus. Pölynsidontaan tulee kiinnittää parempaa huomiota kuin tähän asti. Toiminnasta ja eroosiosta johtuva pöly leviää kuivana aikana hienona hiekkapölynä kauas. Soranottoalue on Suomen oloihin suuri ja avoin alue paikkakunnan korkeimmalla harjulla ja sillä on alueen pienilmastoon iso vaikutus.

Dieselkäyttöisen aggregaatin käyttöä ei tule sallia ottoalueella. Sora-alueen molemmin puolin on vuonna 2019 tehty Caruna Oy:n uusi ja riittävä 20 kilovoltin maakaapeliverkko.

Soranoton jälkihoitoon pitää kiinnittää erityistä huomiota ja maisemoinnin istutukset pitää aloittaa jo nyt hiekkapölyn vähentämiseksi.

Muistutuksessa otetaan kantaa myös toiminta-alueen sijaintiin muinaishistoriallisena kohteena, Lavinnon kylään museokohteena ja sen rakennustapaan, ottoalueen melurajoihin sekä alueella kulkevaan avokalliojonoon ja muinaiseen maantiehen.

Muistutuksessa 3 (päivätty 20.6.2023), muistutuksen antajat AA ja BB ovat viitanneet hakijan viereistä kiinteistöä (Vahva Sora RN:o 5:59) koskevaan maa-ainelupahakemuksesta annettuun muistutukseen 29.10.2021 ja todenneet nyt annetun muistutuksen täydentävän tätä muistutusta. Annettu muistutus seuraavassa referoituna siten kuin sisältö koskee tai katsotaan koskevan ympäristöluvan muuttamista: Hämeen maakuntakaavan 2040 merkintä EOh sallii vain hiekan- ja soranoton, merkintä ei salli kallionlouhintaa, louheen käsittelyä eikä varastointia (ei merkintää EOK/EKO). Haettu toiminta ei ole kaavan sallimaa toimintaa.

Maakuntakaavassa Lavinnon kylä (n:o 12) on merkitty valtakunnallisesti merkittäväksi kulttuuriympäristökohteeksi, jonka kyläympäristöä merkintä velvoittaa suojelemaan.

Maa-ainesten ottoalueelle on annettava selvät melurajat ottoalueen rajoilla, ohjearvoja ei saa ylittää naapurikiinteistöjen rajoilla. Melurajojen ohjearvot on määritelty valtioneuvoston päätöksessä (995/1992). Mielestämme teetetty meluselvitys (Promethor, 15.2.2023) ja mittausraportit eivät vastaa todellista tilannetta mittauskohteen 2 osalta, (mittausaikoina) ottoalueelta ei kuulunut tavanomaista melua. Melun rajoittaminen on välttämätöntä uudisrakentamisen ja asumisviihtyvyyden kannalta, muuttoa ottoalueen lähialueelle kartetaan ympäristöhaittojen kuten pöly- ja meluhaittojen takia, poismuuttoa on tapahtunut. Melua aiheuttava toiminta pitää rajata arkisin kello 6 -18 välille.

Alueen jälkimaisemointi ei ole edistynyt soranoton myötä, toiminnanharjoittajilta vaadittavaa takuurahaa jälkimaisemoinniseksi tulisi korottaa.

Pohjaveden suojelemiseen on kiinnitettävä erityistä huomiota, korvaavaa talousvettä ei ole lähikiinteistöille saatavissa.

Hakijan vastine muistutuksiin ja lausuntoihin

Lausuntojen ja muistutusten johdosta hakijalle on varattu mahdollisuus vastineen antamiseen. Hakija on toimittanut kaksi vastinetta.

Hakija on todennut ensimmäisessä (23.3.2020) vastineessaan lausuntoihin ja muistutuksiin seuraavaa:

Vahva Sora yhtyy ELY-keskuksen (14.2.2020) lausumaan, että muutoksesta ei ennalta arvioiden aiheudu pohjaveden pilaantumisen vaaraa tai laadun tai määrän muutoksia. Vahva Sora huomauttaa, että kun aluetta louhitaan, saadaan esiintymä hyödynnettyä mahdollisimman tarkasti kestävänsä kehityksen periaatteiden mukaisesti. Alueelta saatava hienoaines on yksistään hankalasti hyödynnettävissä, mutta louhitun kiviaineksen kanssa siitä saadaan tehtyä karkeita murskeita.

Hakijalla ei ole vastattavaa Riihimäen kaupungin vesihuoltoliikelaitoksen johtokunnan antamaan lausuntoon.

Riihimäen seudun terveystieteiden tutkimuskeskuksen kuntayhtymän (28.1.2020) lausuntoon, hakijan tiedossa ei ole, että Piirivuoren vedenottamolle olisi määriteltävä vesilain mukainen suoja-alue. Vuonna 1994 laaditussa Piirivuoren-Salpausselän pohjavesialueen suojelusuunnitelmassa on määriteltävä Piirivuoren vedenottamolle lähi- ja kaukosuojavyöhykkeet. 2004 päivitettyssä suojelusuunnitelmassa on esitetty, että maa-ainesten ottamista ei tulisi sallia 300 metrin etäisyydellä vedenottamosta. Usein lähisuojavyöhykkeet ovat pohjaveden päävirtaussuunnassa 300-500 metriä.

Piirivuoren vedenottamo jää lähimmilläänkin yli kahden kilometrin päähän ottamisalueesta. Pohjaveden pinnan päälle jätetään vaadittava 4 metrin koskematon kerros. Pohjavesitarkkailun tulosten perusteella toiminnalla ei ole ollut merkittävää vaikutusta alueen pohjaveden tilaan. Toiminnalla ei aiheuteta terveyshaittaa ympäristön asukkaille.

Hakija vastaa muistutukseen (1) seuraavaa. Alueen pinta-alaa ei laajenneta nykyisestä, vaan alueen kiviainesvarannot halutaan hyödyntää maa-ainelain hengessä säästeliäästi ja taloudellisesti. Pohjavettä tarkkaillaan alueelle laaditun pohjaveden tarkkailuohjelman mukaisesti. Tulokset toimitetaan vuosittain Hausjärven kunnalle, Hämeen ELY-keskukselle ja Riihimäen vedelle. Ympäristöluvassa on annettu määräykset toiminnan melun ja pölyn torjunnasta. Viranomaisen voi muutoksen yhteydessä antaa tarvittaessa lisämääräyksiä.

Hakija vastaa muistutukseen (2) seuraavaa. Yleisesti kaavamerkinnot EOk, EOh ovat maa-ainesten ottoon liittyviä alueita. Varsinaisesti EOh ei kiellä kallion ottoa alueella. Kun louhitaan myös alueen

kalliovarantoa, saadaan maa-aineseesiintymä hyödynnettyä maa-ainelain hengessä taloudellisesti kestäväällä tavalla. Museoviraston ylläpitämästä muinaisjäännerekisteristä ei löydy merkintää muistuttajien mainitsemasta maantiestä tai mainintaa Karkausmäestä (Karkeusmäestä).

Vahva Soralla on Rudus Oy:n kanssa yhteinen vesientarkkailu maa-ainesten ottoalueella. Vesientarkkailua suorittaa Envimetria Oy. Tarkkailun perusteella on voitu todeta, että ottamistoiminnalla ei ole ollut merkittävää vaikutusta alueen pohjaveden tilaan.

Toiminnassa noudatetaan VNa 800/2010 asetusta (ns. Muraus-asetus), jossa on säädetty kivenlouhimon, muun kivenlouhinnan ja kivenmurskaamon ympäristönsuojelun vähimmäisvaatimuksista silloin, kun toimintaan on oltava ympäristölupa.

Hakija on antanut toisen vastineensa 14.7.2023, jossa todetaan muun muassa seuraavaa:

Peab yhtyy ELY-keskuksen lausunnossaan (15.6.2023) esittämään.

Etelä-Hämeen ympäristöterveyden lausuntoon 21.6.2023 Peab toteaa, että pohjavedentarkkailua tehdään alueelle hyväksytyn tarkkailusuunnitelman mukaisesti. Tarkkailu kattaa myös 4 kaivoa.

Kivenmurskaamojen ympäristönsuojelun vähimmäisvaatimuksista säädetään ns. muraus -asetuksella (valtioneuvoston asetus 800/2010) silloin, kun toimintaan on oltava ympäristölupa. Muraus -asetuksen 7 §:n mukaisesti toiminnasta aiheutuva melu ei saa häiriöille alttiissa kohteissa ylittää melutason ohjearvoista annetussa valtioneuvoston päätöksessä (993/1992) säädettyjä ulkomelun ohjearvoja. STM:n asetusta 545/2015 sovelletaan tehtäessä terveydensuojelulain 27 tai 51 §:ssä tarkoitettuja päätöksiä ja määräyksiä eikä se Peab:n näkemyksen mukaan koske haettua toimintaa.

Peab vastaa muistutuksessa (3) esille tuotuihin asioihin aihepiireittäin.

Kaavoitus: Se, että aluetta ei ole erikseen varattu kalliokiviaineksen ottoon, ei ole este ympäristöluvan myöntämiselle.

Ympäristövaikutukset: Melun raja-arvot määritellään muraus-asetuksessa, eikä niitä ole sitä tarkemmin tarpeen määrittää. Alue on ottotoiminnassa ja sitä käytetään myös varastointialueena, eikä maisemointia ole siten voitu vielä tehdä. Alueen maisemointi ei sinänsä kuulu ympäristöluvan mukaiseen käsittelyyn.

Peab on vastannut muistuttajan aiempaan muistutukseen (2) jo vastineessaan 23.3.2020. Muistutuksessa ei ole tuotu esille mitään sellaista, miksi ympäristöluvan muutosta ei voitaisi myöntää.

Tarkastus

Erillistä lupavalmisteluun liittyvää tarkastusta ei hakemuksen ensimmäisessä käsittelyssä katsottu tarpeelliseksi. Ympäristösihteeri oli tehnyt alueella maa-ainesten ottoon liittyvän tarkastuksen 23.9.2020, jolla oli keskusteltu myös ympäristöluvan muutoshakemuksesta.

Hakemuksen palauttamista uudelleen käsittelyyn koskevan Vaasan hallinto-oikeuden päätöksen jälkeen erilliselle lupavalmisteluun liittyvälle tarkastukselle ei katsottu olevan tarvetta. Alueella on suoritettu, em. päätöksen jälkeen, ympäristölupaan liittyvä määräaikaistarkastus 15.2.2023, jolla on keskusteltu myös luvan muutosasiasta ja muun muassa murskaustoiminnasta alueella.

LUPAVIRANOMAISEN RATKAISU

Hausjärven ympäristölautakunta päättää ympäristönsuojelulain (527/2014) 89 §:n perusteella ja Peab Industri Oy:n hakemuksen hyväksyen muuttaa voimassa olevaa ympäristölupaa ja myöntää hakijalle luvan kallion louhintaan ja murskaukseen kiinteistölle Kalela 86-408-5-55.

Ympäristölautakunta muuttaa voimassa olevan ympäristöluvan (lupapäätös ympla 15.3.2006 §31, muutospäätös 5.10.2015 §95) lupamääräyksiä 1-3, 6, 9 ja 22 sekä antaa toimintaa koskien uudet lupamääräykset 6 c ja 22 a. Muilta osin voimassa oleva ympäristölupa ja lupamääräykset jäävät voimaan.

Lupa myönnetään ehdolla, että toimintaa harjoitetaan noudattaen lupahakemuksia ja annettavia lupamääräyksiä. Niiltä osin kuin hakemusten ja lupamääräysten sisältö eroaa, on noudatettava lupamääräyksiä.

Toiminnassa tulee noudattaa valtioneuvoston asetusta kivenlouhimojen, muun kivenlouhinnan ja kivenmurskaamojen ympäristönsuojelusta (VNA 800/2010).

Uudet ja muutetut lupamääräykset kuuluvat kokonaisuudessaan seuraavasti (muutokset kursivilla, poistettu teksti yliviivattu):

Lupamääräykset

1. Siirrettävä murskausasema sijoitetaan kiinteistölle Hausjärvi, Lavinnon kylä, tila Kalela RN:o 5:55 *Peab Industri Oy:n* maa-

ainestenottoalueelle. *Louhittava alue on hakemuksen ja maainesluvan mukainen.*

YSL 52§

2. Toiminta koskee *Peab Industri Oy:n* tiloilta RN:o 5:59 ja RN:o 5:55 sekä *Rudus oy:n* tilalta RN:o 4:54 otettavaa soran ja muiden kiviainesten murskausta. *Tilalla Kalela RN:o 5:55 voidaan suorittaa kallion louhintaa vuosittain enintään 55 000 m³tr (noin 150 000 tonnia).* Vuosittain murskattava kiviaines määrä on keskimäärin 250 000 tn ja enintään 500 000 tonnia, josta louheen osuus on maksimissaan 150 000 tonnia. Murskattavaa kiviainesta ei saa tuoda muualta.

YSL 7, 17, 52§

3. ~~Soranotto~~-Toimintaa alueella saa harjoittaa murskausta maanantaista perjantaihin seuraavasti: murskausta kello 6.00-22.00 (kello 7.00-22.00, jos etäisyys melulle allttiiseen kohteeseen on alle 500 metriä), poraamista kello 7.00-21.00, rikutusta kello 8.00-18.00 ja räjäytyksiä kello 8.00-18.00. Lauantaisin, sunnuntaisin ja arkipyhinä murskaus- ja louhintatoiminta on kielletty, louhinta on kielletty myös 24.6.-31.7. välisenä aikana. Kiviaineksen kuormaus ja poiskuljetus tulee tehdä pääsääntöisesti arkipäivisin kello 6.00-22.00.

YSL 52§, VNA 800/2010 8§, NaapL 17§

6 a. Murskausaseman Toiminnoista, liikenne mukaan lukien, aiheutuva melu ei saa ylittää asuntojen piha-alueilla päivällä klo 07.00–22.00 melun keskiäänitasoa 55 dB eikä yöllä klo 22.00–07.00 keskiäänitasoa 50 dB. Loma-asutukseen kuuluvilla alueilla melutaso ei saa ylittää klo 07.00–22.00 päiväohjearvoa 45 dB eikä klo 22.00–07.00 yöohjearvoa 40 dB. Jos melu on luonteeltaan iskumaista tai kapeakaistaista mittaustulokseen tulee lisätä 5 desibeliä ennen sen vertaamista raja-arvoihin.

YSL 52§, VNP 993/1992 2, 4§

6 b. Murskausaseman rakenteilla (esim. koteloinneilla), kiviaineksen putoamiskorkeutta säätämällä ja murskaamon sijoittelulla on pyrittävä meluhaitan vähentämiseen. Lisäksi kaivutoiminnan järjestämisessä ja siirrettävän murskaamon sijoittamisessa on otettava huomioon, että varastokasojen sijainti, kaivualueen rintaukset sekä maaston muodot hyödynnetään mahdollisimman tehokkaasti melun vaimentamisessa ja pölyn leviämisen estämisessä häiriintyvien kohteiden suuntaan. Ympäristönsuojeluviranomainen voi tarvittaessa velvoittaa toiminnanharjoittajaa järjestämään melumittauksen ja melun seurannan asuntojen piha-alueilla. Melumittaukset tulee suorittaa mittausohjeen Ympäristömelun mittaaminen, Ympäristöministeriö, Ohje 1/1995 mukaisesti.

YSL 7, 52§, NaapL 17§, VNP 993/1992 2, 4 §

6 c. Toiminnasta aiheutuvaa tärinää on valvottava mittauksin. Mittaukset tulee suorittaa räjäytysten aikana kahdella asuinkiinteistöllä.

Mittaussuunnitelma on hyväksyttävä ympäristösihteerillä vähintään 30 vuorokautta ennen ensimmäistä mittausta. Räjäytysten ajankohdista on tiedotettava viimeistään räjäytystä edeltävänä päivänä asuinkiinteistöille, jotka sijaitsevat alle 500 metrin etäisyydellä toiminnalle varatusta alueesta. Ympäristönsuojeluviranomainen voi tarvittaessa muuttaa tärinämittausvelvoitetta.

YSL 52, 62§, NaapL 17§

9. Luvan haltijan tulee olla selvillä murskausasemien tekniikan kehitymisestä sekä mahdollisuuksien mukaan käyttää toiminnassa parasta mahdollista taloudellisesti käyttökelpoista tekniikkaa.

Räjäytykset ja panostus tulee suunnitella siten, että toiminnasta vapautuu mahdollisimman vähän haitta-aineita ympäristöön.

Räjäytykset tulee mitoittaa siten, ettei niistä aiheudu haittaa tai vahinkoa toiminta-alueen ulkopuolisille rakennuksille tai talousvesikäytössä oleville kaivoille.

YSL 7, 20, 52, 62, 89§

22. Murskausaseman Toiminnasta tulee pitää kirjaa, josta ilmenevät ainakin seuraavat asiat:

- murskatun ja louhitun kiviaineksen määrä vuodessa, murskauslaitoksen käyttöaika ja murskauspäivät sekä varastoidun murskeen määrä vuoden lopussa
- käytettyjen polttonesteiden ja voiteluöljyjen määrä vuodessa
- toiminnassa vuoden aikana syntyneet jätteet, jätemäärät sekä toimituspaikat
- raportti tehdyistä pohjaveden laatu- ja pinnankorkeusmittauksista ja mahdollisista muista ympäristön tilan seurannoista
- raportti tehdyistä tärinämittauksista räjäytysten yhteydessä
- mahdolliset vaaratilanteet ja onnettomuudet laitoksella
- tiedot pölynsidontatoimista ja muista pölyn leviämisen vähentämistoimenpiteistä
- tiedot lähiasukkaiden valituksista ja muista yhteydenotoista sekä näiden johdosta tehdyistä toimenpiteistä

Yhteenveto kirjanpidosta tulee esittää kunnan ympäristönsuojeluviranomaiselle vuosittain seuraavan vuoden maaliskuun loppuun mennessä. Pohjaveden tarkkailutulokset tulee toimittaa myös Hämeen ELY-keskukselle. Mahdolliset talousveden laatuun tai terveyshaittaepäilyihin liittyvät yhteydenotot tai valitukset sekä niiden johdosta tehdyt toimenpiteet tulee toimittaa myös tiedoksi Etelä-Hämeen ympäristöterveyteen. Talousveteen ja terveyshaittaepäilyihin liittyvät yhteydenotot tulee toimittaa viranomaisille viipymättä niiden vastaanottamisen jälkeen.

YSL 6, 62, 172§

*22 a. Louhintatyöhön liittyvät turvallisuus- ja räjäytyssuunnitelmat tulee toimittaa ensimmäisen toimintavuoden aikana Hausjärven ympäristötoimelle tiedoksi 7 vuorokautta ennen räjäytyksiä.
YSL 52, 172§, NaapL 17§*

Jos valtioneuvoston asetuksella annetaan ympäristönsuojelulain tai jätelain nojalla tämän lupapäätöksen määräyksiä ankarampia säännöksiä tai päätöksestä poikkeavia säännöksiä luvan voimassaolosta tai tarkistamisesta, asetusta on lupapäätöksen estämättä noudatettava ympäristönsuojelulain 70 § mukaisesti.

RATKAISUN PERUSTELUT

Yleiset perustelut

Ympäristönsuojelulain 89 §:n mukaan toiminnanharjoittaja voi hakea ympäristöluvan muuttamista hakemuksella, josta säädetään lain 39 §:ssä. Muutoshakemus käsitellään noudattaen lain 96 §:ää.

Hakija on hakenut muutosta voimassa olevaan ympäristölupaan siltä osin, että lupa-alueella kiinteistöllä Kalela olisi mahdollista harjoittaa nykyisen soranmurskaustoiminnan ohella myös kallion louhintaa ja kalliokiviaineksen murskausta (kallion poraamista ja räjäytystä sekä lohkareiden rikutusta). Luvan muuttaminen on tämän vuoksi tarpeen ja asia on käsitelty toiminnan muutoksen perusteella.

Ratkaisussa on otettu huomioon nykyinen toiminta alueella ja toiminnan muuttamisesta aiheutuvat mahdolliset ympäristövaikutukset ja muut mahdolliset riskit, joita muutos voi aiheuttaa. Edellä mainitun perusteella lupaan on lisätty uusia lupamääräyksiä ja aiempia lupamääräyksiä on muutettu, joilla voidaan vähentää toiminnasta aiheutuvia päästöjä.

Ympäristölautakunta on ratkaisussaan ottanut huomioon ympäristönsuojelulain ja jätelain yleiset periaatteet sekä lakien ja niiden nojalla annettujen asetusten vaatimukset. Lupaharkintaan ovat vaikuttaneet lupakäsittelyn aikana saadut lausunnot ja muistutukset.

Toimittaessa tämän päätöksen mukaisesti voidaan toimintojen katsoa edustavan parasta käyttökelpoista tekniikkaa.

Luvan myöntämisen edellytykset

Ympäristönsuojelulain 48 §:n mukaan lupaviranomaisen on tutkittava ympäristöluvan myöntämisen edellytykset ja otettava huomioon asiassa annetut lausunnot ja tehdyt muistutukset ja mielipiteet.

Lupaviranomaisen on muutoinkin otettava huomioon, mitä yleisen ja yksityisen edun turvaamiseksi säädetään.

Ympäristönsuojelulain 49 §:n mukaan ympäristöluvan myöntäminen edellyttää, ettei toiminnasta, asetettavat lupamääräykset ja toiminnan

sijoituspaiikka huomioon ottaen, aiheudu yksinään tai yhdessä muiden toimintojen kanssa terveyshaittaa; merkittävää muuta lain 5 §:n 1 momentin 2 kohdassa tarkoitettua ympäristön pilaantumista tai sen vaaraa; laissa kiellettyä maaperän tai pohjaveden pilaantumista; erityisten luonnonolosuhteiden huonontumista taikka vedenhankinnan tai yleiseltä kannalta tärkeän muun käyttömahdollisuuden vaarantumista toiminnan vaikutusalueella eikä eräistä naapuruussuhteista annetun lain 17 §:n 1 momentissa tarkoitettua kohtuutonta räsitystä.

Hakemus koskee olemassa olevan murskaustoiminnan muuttamista kiinteistöllä, joka sijaitsee Kanta-Hämeen maakuntakaavassa 2040 EOh (Sorän ja hiekanottoalue) mukaisen merkinnän mukaisella alueella. Kaavaselostuksen mukaan em. merkinnöillä osoitetaan alueita, jotka ovat sorän ja hiekanoton kannalta tärkeitä alueita. Kaavamerkinnällä EOk on selostuksen mukaan osoitettu alueita kallionlouhintaan. Kalliokiviaineksen ottaminen alueelta on sallittu alueelle myönnetyssä maa-ainesluvassa. Maakuntakaavan katsotaan rajoittavan kiviaineksen ottamista vain kaavaan merkityn maankäyttö- ja rakennuslain 30 §:n 2 momentin mukaisen suojelumääräyksen perusteella.

Louhittava kallioalue sijaitsee olemassa olevalla maa-ainesten ottamisalueella, jolla ei ole erityisiä luonnonesiintymiä, joten louhinnan ei katsota turmelevan tai vaarantavan luonnonolosuhteita.

Alueelle kohdistuvan liikennemäärän kasvun katsotaan jäävän vähäiseksi haetun muutoksen osalta eikä liikenteen kantatielle 54 katsota muutoksen jälkeen poikkeavan olennaisesti nykyisestä liikenteestä. Liikennöinti alueelle ja kuormaus tapahtuu arkisin.

Toiminnan muutoksesta laaditussa melumallinnuksessa on laskennallisesti määritetty louhinta- ja murskaustoiminnan melutasoja lähiympäristössä toiminnan eri työvaiheissa ja oton etenemisen eri vaiheissa ottamisalueella. Mallinnuksen mukaan melutasot jäävät lähimmillä vakituisen ja vapaa-ajan asumisen alueilla alle melutasoille asetettujen ohjearvojen (VNP 993/1992).

Karhin tuotantoalueen toimijoiden Peab Industri Oy:n ja Rudus Oy:n ottamisalueiden toiminnoista ympäristöön aiheutuvaa pölyämistä on mitattu vuonna 2021. Pölyämisen mittaustulosten perusteella (Tarkkailuraportti, 2.11.2021, Promethor Oy) alueelta aiheutuva pölyn kokonaisleijuman vuorokausikeskiarvopitoisuus saattaa ylittää ohjearvon (VNP 480/1996) tuotantoalueen pohjoispuolella lämpiminä ja kuivina kesäaikoina. Hakemuksessa liitteenä olevan konsultin arvion (lausunto, Promethor) mukaan toiminnan muutoksesta, poraamisesta ja rikotuksesta, aiheutuva pölyäminen on vähäistä ja räjäytysten aiheuttama pölyäminen hetkellistä, eikä toiminnan muutoksen arvioida

aiheuttavan ottamisalueen ulkopuolelle aiempaa runsaampaa pölyämistä.

Karhin tuotantoalueelle vuonna 2003 laaditussa YVA-menettelyssä, koskien luvanhaltijan ja naapuritoimijan ottoalueiden laajentumista, (Lavinnon maa-ainestento-ottoalueiden laajentaminen) oli todettu toiminnasta aiheutuvan ainakin ajoittain häiritsevää melua ja pölyä. YVA oli laadittu nykyistä suppeammalle aluekokonaisuudelle eikä selostuksessa oltu huomioitu alueella tapahtuvan kallion louhintaa. Hakemuksessa esitetty ja em. melumallinnus ja pölymittaus kuvaavat päivitettyä ja laskennallista tilannetta alueella haittojen suhteen. Alueen selvitykset huomioiden toiminnan muutoksesta aiheutuvia ympäristöpäästöjä on katsottu riittävästi ennakolta voivan vähentää annettavilla lupamääräyksillä siten, etteivät ne aiheuta kohtuutonta haittaa lähiympäristöön eikä kohtuutonta räsitusta naapureille.

Hakemuksen mukaisen toiminnan on katsottu vaikuttavan ja aiheuttavan muutoksia toiminta-alueen lähiympäristössä ja ympäristöoloissa mm. melun ja pölyn muodossa, joiden osalta viranomaisen on antanut tarpeelliseksi katsotut toimintaa koskevat määräykset. Päätöksessä on annettu tarpeelliseksi katsotut lupamääräykset pilaantumisen ehkäisemiseksi ja vähentämiseksi sekä valvonnan mahdollistamiseksi ja sen toteuttamiseksi.

Ympäristölautakunta on hakemuksessa esitettyjen ja nyt muutettujen lupamääräysten 2 ja 3 lisäksi muuttanut toiminnan laajuutta ja sen järjestämistä, toiminta-aikaa, melua sekä toiminnan tarkkailua ja kirjanpitoa koskevia lupamääräyksiä 1, 6, 9 ja 22 vastaamaan muutoksen mukaista toimintaa sekä antanut uudet lupamääräykset 6 c ja 22 a koskien tärinää ja sen mittausta sekä toiminnan valvontaa.

Toimittaessa tämän päätöksen ja hakemuksen mukaisesti sekä muutetut ja uudet lupamääräykset huomioiden toiminta täyttää ympäristönsuojelulaissa ja jätelaissa sekä niiden nojalla annetuissa asetuksissa kyseiselle toiminnalle asetetut vaatimukset sekä ne vaatimukset, jotka luonnonsuojelulaissa ja sen nojalla on säädetty. Toiminta on mahdollista toteuttaa niin, ettei siitä ennalta arvioiden aiheudu yksin tai yhdessä muiden toimintojen kanssa terveyshaittaa tai merkittävää muuta ympäristön pilaantumista tai sen vaaraa, naapuruussuhdelain mukaista kohtuutonta räsitusta, erityisten luonnonolojen huonontumista tai maaperän tai pohjaveden pilaantumista taikka veden hankinnan tai muun yleisen edun kannalta tärkeän käyttömahdollisuuden vaarantumista. Toiminta ei ole ristiriidassa voimassaolevien kaavojen kanssa eikä toiminnan sijoittaminen vaikeuta alueen käyttämistä maakuntakaavassa varattuun tarkoitukseen.

Lupamääräysten perustelut

Toiminnan muutoksen johdosta ympäristölautakunta on katsonut tarpeelliseksi muuttaa olemassa olevan ympäristöluvan lupamääräyksiä edellä esitetyn mukaisesti, jotta louhinta- ja murskaustoiminta täyttää ympäristönsuojelulaissa ja jätelaissa sekä niiden nojalla annetuissa asetuksissa toiminnalle asetetut vaatimukset. Hakemuksen mukaista toimintaa rajaavia määräyksiä on annettu myös alueelle myönnetyssä maa-ainesluvassa. Lupamääräyksiä muutettaessa on otettu huomioon toiminnan sijainti ja sen yhteys muihin toimintoihin, onnettomuusriski, lähialueen häiriintyvät kohteet, uuden toiminnan haittavaikutukset ja pilaantumisen todennäköisyys.

Lupamääräykset 1-2: Määräyksiä on muutettu louhintatoiminnan osalta ja murskausmääriä on päivitetty ja ne ovat hakijan esityksen mukaisia. Louhittavasta alueesta ja ottamisalueen alimmasta ottotasosta on määrätty myönnetyssä maa-ainesluvassa. Määräyksiin on päivitetty nykyinen luvanhaltija. Määräykset on annettu toiminnan kuvaamiseksi ja valvomiseksi.

YSL 7, 17, 52§

Lupamääräys 3: Toiminta-aikaa on rajattu hakemuksen mukaisesti ja siten, ettei toiminnasta aiheudu kohtuutonta haittaa ympäristöön. Toiminta-aikoja on rajattu lähialueen kiinteistöjen asumiselle aiheutuvien haittojen vähentämiseksi ja asiassa on huomioitu annetut muistutukset ja terveystieteellisen lausunnon. Toiminta-ajoissa on huomioitu ns. Muraus-asetus (VNA 800/2010).

YSL 52§, VNA 800/2010 8§, NaapL 17§

Lupamääräys 6 a: Määräyksen sisältö on jaetusta lupamääräyksestä 6 ja määräystä on tarkennettu haetun toiminnan ja aiheutuvan melun luonteen vaikutuksen osalta ja se on annettu melupäästöjen ja melun leviämisen rajoittamiseksi.

YSL 52§, VNP 993/1992 2, 4§

Lupamääräys 6 b: Määräyksen sisältö on jaetusta lupamääräyksestä 6, eikä määräyksen alkuperäiseen sisältöön ole tehty muutoksia.

YSL 7, 52§, NaapL 17§, VNP 993/1992 2, 4 §

Lupamääräys 6 c: Uusi määräys on annettu louhintaräjätysten tärinävaikutusten hallitsemiseksi ja todentamiseksi sekä mahdollisten haittojen selvittämiseksi. Räjätystyöstä ennakoon ilmoittaminen nähdään tarpeelliseksi haittojen vähentämiseksi ja ennakoon varautumiseksi. Mikäli toiminnasta aiheutuu ennakoitua suurempaa tai vähempää tärinävaikutusta ympäristöön voi viranomainen tarpeen mukaan muuttaa mittausvelvoitetta. Määräyksen antamisessa on huomioitu saadut muistutukset.

YSL 52§, NaapL 17§

Lupamääräys 9: Määräystä on muutettu BAT:n huomioimiseksi koko toiminnassa ja toiminnasta aiheutuvien haittojen ehkäisemiseksi ja pilaantumisriskin vähentämiseksi. Toiminnanharjoittajan tulee olla selvillä toimintansa ympäristövaikutuksista ja haitallisten vaikutusten vähentämismahdollisuuksista. Toimintaan liittyvän parhaan taloudellisesti käyttökelpoisen tekniikan käyttöönottoon tulee varautua. Suunnittelulla voidaan estää toiminnasta aiheutuvan äänin vahingollisia vaikutuksia mm. rakennuksille. Määräyksen antamisessa on huomioitu saadut muistutukset ja ympäristöterveyden lausunto. YSL 7, 20, 52, 62, 89§

Lupamääräys 22: Määräystä on ajantasaistettu ja sen sisältöä (velvoitteita) muutettu haetun toiminnan perusteella valvonnan järjestämiseksi ja tiedonsaannin varmistamiseksi. Määräyksen muuttamisessa on huomioitu ympäristöterveyden lausunto. YSL 6, 62, 172§

Lupamääräys 22 a: Uusi määräys on annettu louhintatoiminnan valvomiseksi ja aiheutuvien haittojen ennakoimiseksi. YSL 52, 172§, NaapL 17§

Vastaus lausuntoihin ja muistutuksiin

Ympäristölautakunta on Hämeen ELY-keskuksen 14.2.2020 lausunnon johdosta päätöksellään 7.10.2020 (§66) muuttanut hakijalle kiinteistölle Kalela myönnettyä maa-aineslupaa (khall 28.1.2014 §47) nyt haetun toiminnan sallimiseksi.

Etelä-Hämeen ympäristöterveyden lausunnossa ja saaduissa muistutuksissa esitetyt seikat aiheutuvista haitoista ympäristöön on huomioitu ratkaisussa ja annetuissa lupamääräyksissä koskien toiminta-aikaa, mittauksia ja toiminnanharjoittajan seurantavelvoitteita. Päästöjen seurannasta, mittauksesta ja viranomaisen mahdollisuudesta määrätä mittauksista sekä pohjaveden tarkkailusta on määrätty myös alueelle myönnettyssä maa-ainesluvassa.

Hämeen ELY-keskuksen ja ympäristöterveyden lausuntojen pohjalta toiminnanharjoittajaa koskeva nykyinen pohjaveden seuranta- ja tarkkailuvelvoite katsotaan riittäväksi alueen pohjaveden vedenlaadun ja antoisuuden turvaamiseksi.

Hakemuksesta annetut lausunnot ja muistutukset on muutoin otettu päätöksenteossa huomioon lupamääräyksissä ja niiden perusteluissa ilmenevällä tavalla.

PÄÄTÖKSEN VOIMASSAOLO

Tämä päätös on voimassa toistaiseksi.

Luvan mukaista toimintaa saa harjoittaa edellyttäen, että lupa-alueella on samaan aikaan voimassa oleva maa-aineslain mukainen lupa kallioaineksen ottamiseen.

PÄÄTÖKSEN TÄYTÄNTÖÖNPANO

Päätöksen mukaista toimintaa ei saa aloittaa tai muuttaa ennen kuin päätös on lainvoimainen. (YSL 198 §)

LISÄTIEDOT

Lisätietoja päätöksestä antaa ympäristösihteeri, p. 019 758 6561.

SOVELLETUT OIKEUS- JA VIRANOMAISOHJEET

Ympäristönsuojelulaki, YSL (527/2014)

Ympäristönsuojeluasetus, YSA (713/2014)

Jätelaki, JL (646/2011)

Valtioneuvoston asetus jätteistä, JA (978/2021)

Valtioneuvoston asetus kivenlouhimojen, muun kivenlouhinnan ja kivenmurskaamojen ympäristönsuojelusta (VNA 800/2010)

Valtioneuvoston päätös melutason ohjearvoista (VNP 993/1992)

Laki eräistä naapurussuhteista, NaapL (26/1920)

Valtioneuvoston päätös ilmanlaadun ohjearvoista ja rikkilaskeuman tavoitearvosta (480/1996)

Hausjärven kunnan ympäristönsuojeluviranomaisen taksa (kvalt 28.5.2013 § 75)

KÄSITTELYMAKSU JA SEN MÄÄRÄYTYMINEN

Ympäristöluvan käsittelystä peritään maksu hakemuksen vireilletulon perusteella 1.7.2013 voimaan tulleen Hausjärven kunnan ympäristönsuojeluviranomaisen maksutaksan mukaisesti.

Kyseessä olevasta hakemuksesta on tehty aiemmin päätös (ympla 7.10.2020 § 67), jonka käsittelystä on peritty 1 183 euroa.

Hausjärven kunnan ympäristönsuojeluviranomaisen maksutaksan mukaisesti tuomioistuimen muutoksenhaun johdosta uudelleen käsiteltäväksi palauttaman asian tämän taksan mukaisesta käsittelymaksusta vähennetään, mitä samassa asiassa aikaisemmin annetusta ympäristönsuojeluviranomaisen päätöksestä on peritty.

Ympäristöluvan käsittelystä perittävä maksu on Hausjärven kunnan ympäristönsuojeluviranomaisen maksutaksan (kv 28.5.2013) 3 §:n ja liitteenä olevan maksutaulukon kohdan 7.1 (kivenlouhimo sekä muu kuin maanrakennustoimintaan liittyvä kivenlouhinta) mukaan 1 690 euroa. Taksan kohdan 5.2 mukaan toiminnan olennaista muuttamista tai lupapäätöksen tarkistamista tai uudistamista koskevan hakemuksen sekä ilmoituksen uudistamisen käsittelymaksu voidaan määrätä enintään 50 prosenttia 3 §:n mukaista maksua pienemmäksi. Tämän

ympäristöluvan käsittelymaksu määrätään 20 % pienemmäksi, 1 352 euroa. Lupahakemus on kuulutettu ja tarvittavat lausunnot on pyydetty. Työmäärä on kuitenkin ollut keskimääräistä pienempi.

Tämän ympäristöluvan käsittelystä peritään, maksutaulukon mukainen maksu kohdan 5.2 mukaisella vähennyksellä huomioituna ja siitä erotettuna aiemmin tehdyn päätöksen käsittelystä peritty maksumäärä, yhteensä 169 euroa.

MUUTOKSENHAKU

Tähän päätökseen ja siitä määrättyyn maksuun haetaan muutosta YSL 190 §:n mukaisesti Vaasan hallinto-oikeudelta.

LUPAPÄÄTÖKSESTÄ TIEDOTTAMINEN

Päätöksen julkaiseminen

Tämä päätös annetaan tiedoksi julkisella kuulutuksella hallintolain 62 a §:n mukaisesti. Päätös muutoksenhakuohjeineen ja päätöstä koskeva kuulutus julkaistaan **x.x.2024** Hausjärven kunnan verkkosivuilla osoitteessa <https://www.hausjarvi.fi/>

Tiedoksisaannin katsotaan tapahtuneen seitsemäntenä päivänä kuulutuksen julkaisemisajankohdasta.

Päätöksestä ilmoittaminen

Päätöstä koskeva ilmoitus julkaistaan Aamuposti-lehdessä **x.x.2024**.

Päätös

Hakija

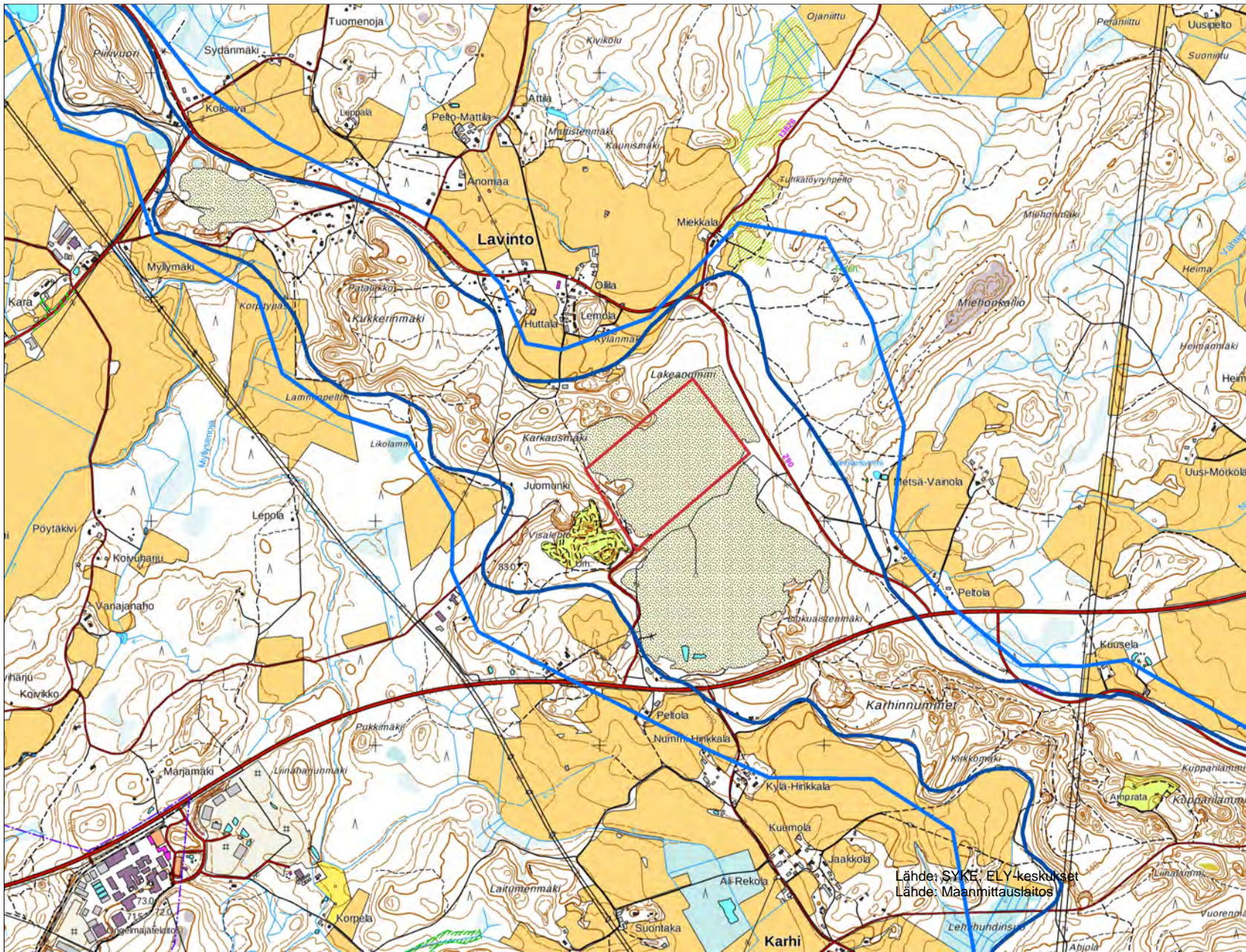
Jäljennös päätöksestä

Lausunnon antajat

Muistutusten jättäjät (ensimmäiselle allekirjoittajalle)

Ilmoitus päätöksestä

Vireilläolosta erikseen tiedon saaneet



Pohjavesialuerajat

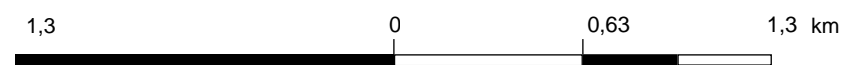
Tyyppi

- Pohjavesialueen raja
- - - Pohjavesialueen osa-alueen raja
- - - - - Pohjavesialueiden välinen raja
- Varsinaisen muodostumisalueen raja
- - - Vettä läpäisevä rantaviiva

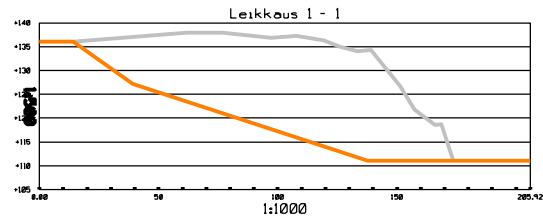
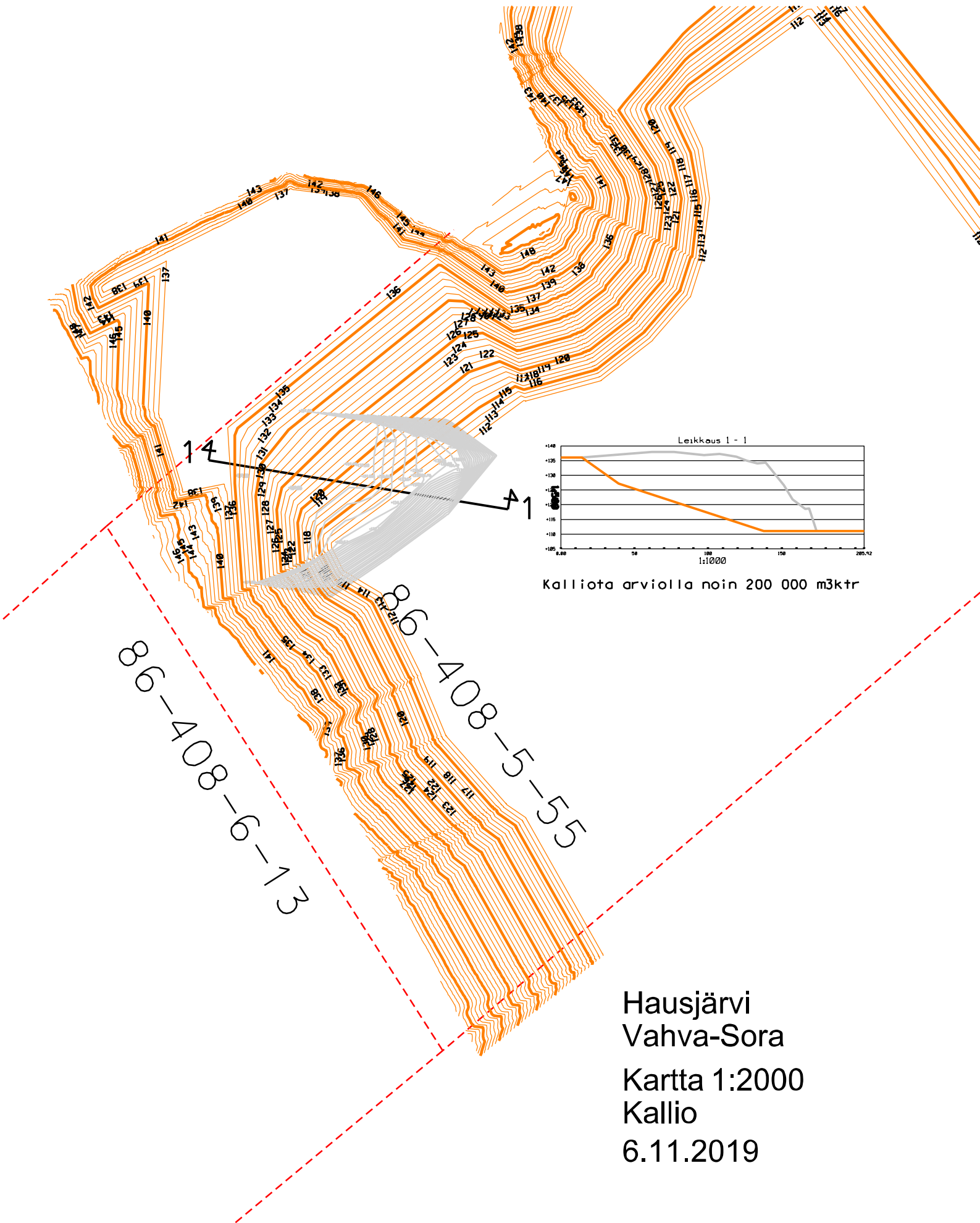
Pohjavesialue



1: 25 000

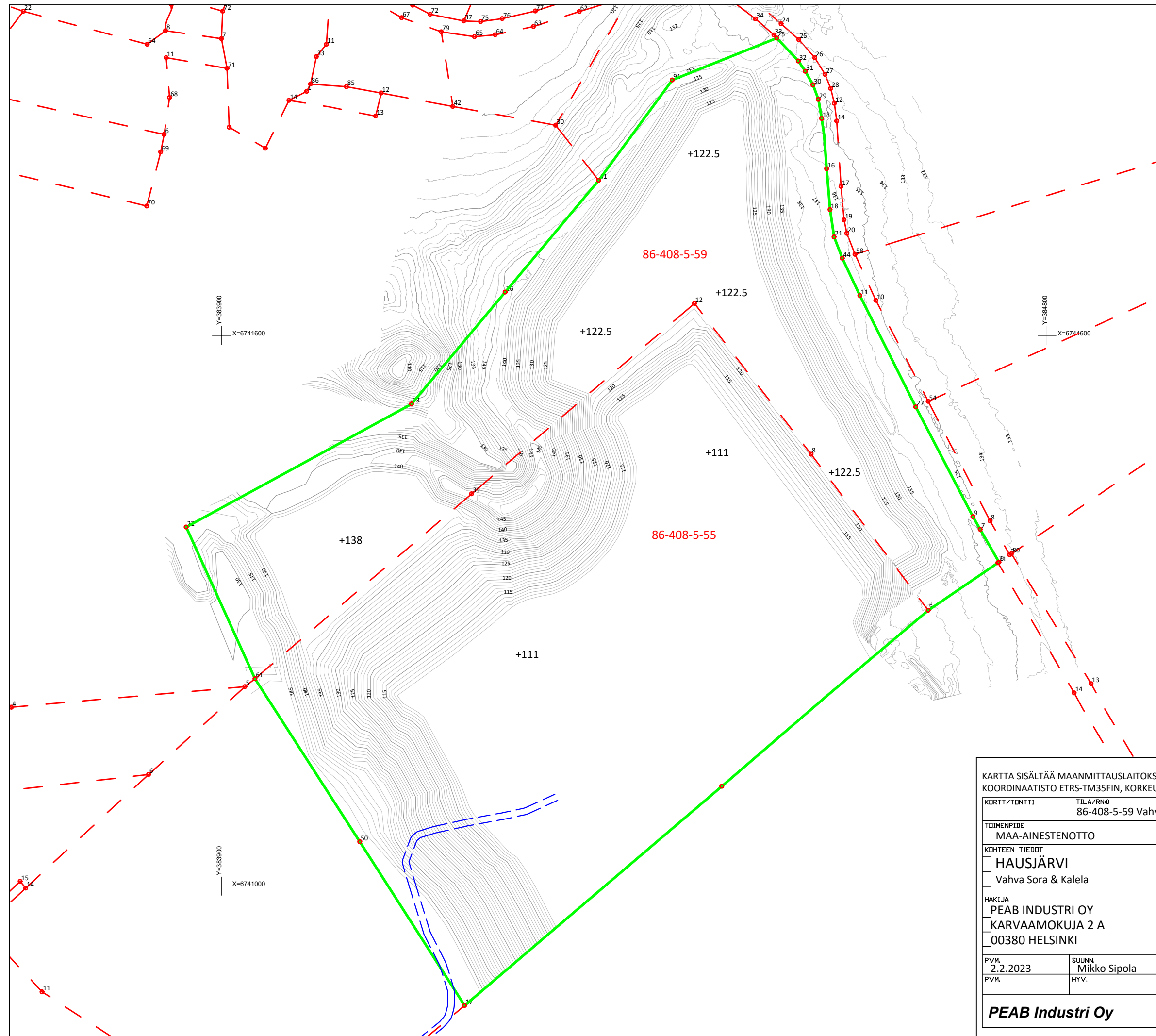


ETRS-TM35FIN



Kalliota arviolla noin 200 000 m³ctr

Hausjärvi
Vahva-Sora
Kartta 1:2000
Kallio
6.11.2019



- 8 Rajamerkki
- +111** Alin ottamistaso kiinteistöllä 86-408-5-55
- +122.5** Alin ottamistaso kiinteistöllä 86-408-5-59
- Kiinteistönrajaukset Vahva Sora ja Kalela
- - - Tulotie alueelle

KARTTA SISÄLTÄÄ MAANMITTAUSLAITOKSEN MAASTOTIETOKANNAN AINEISTOJA
 KOORDINAATISTO ETRS-TM35FIN, KORKEUSJÄRJ. N2000

KORTTI/TONTTI		TILA/RN0 86-408-5-59 Vahva Sora, 86-408-5-55 Kalela		
TOIMENPIDE MAA-AINESTENOTTO		PIIRUSTUSLAJI		
KOHTIEN TIEDOT HAUSJÄRVI Vahva Sora & Kalela		PIIRUSTUKSEN SISÄLTÖ Suunnitelmapaketti Suunnitelmapakettissa esitetty arvio ottamisaluekokonaisuuden ottotilanteesta louhintatoiminnan lopussa		
HAKIJA PEAB INDUSTRI OY KARVAAMOKUJA 2 A 00380 HELSINKI		1:4000		
PVM. 2.2.2023	SUUNN. Mikko Sipola	TYÖ NR0	PIIR. NR0	VIRANOMAISTEN MERKINTÖJÄ
PVM.	HYV.			
PEAB Industri Oy				



LEGEND

Kiinteistörajat.dxf

■ 256

■ 250

Kiinteistötunnukset.dxf

