



Hausjärven kunta

Osallistumis- ja arviointisuunnitelma

Monnin pientaloalueen asemakaavan laajennus

13.4.2026





Osallistumis- ja arviointisuunnitelman tarkoitus

Maankäyttö- ja rakennuslain 63 §:n mukaan tulee kaavoitustyöhön sisällyttää kaavan laajuuteen ja sisältöön nähdyn tarpeellinen suunnitelma osallistumis- ja vuorovaikutusmenettelystä sekä kaavan vaikutusten arvioinnista. Tässä suunnitelmassa on kuvattu kaavoituksen tavoitteet, suunnittelualueen sijainti ja rajaus sekä kerrottu, miten alueen osalliset voivat vaikuttaa kaavoitukseen, ja kuinka kaavan vaikutuksia arvioidaan työn aikana.

Osallistumis- ja arviointisuunnitelmassa (OAS) on esitetty myös kaavaprosessin alustava aikataulu sekä eri päätöksentekovaiheet ja ajankohdat, jolloin suunnitelmiin voi ottaa kantaa. Suunnittelun sekä eri päätöksenteon vaiheet tarkentuvat kaavaprosessin edetessä.

1. SUUNNITTELUN LÄHTÖKOHDAT

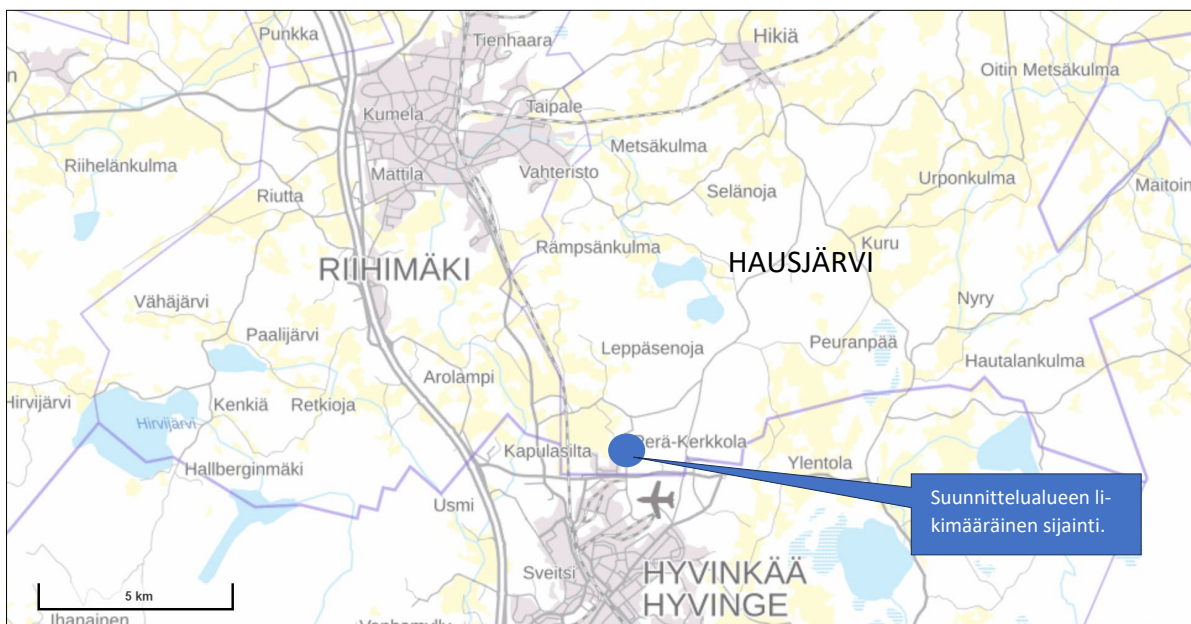
1.1. Suunnittelualue

Suunnittelualue sijaitsee Monnin kylässä Hausjärven kunnan lounaisosassa, Hyvinkään kaupungin rajan tuntumassa. Alueen eteläpuolella kulkee Pohjoinen kehätie (st 143), joka välittää liikennettä valtatie 3:n suuntaan. Alueen länsipuolella kulkee Monninlinja, joka on tällä hetkellä valtion ylläpitämä yhdystie.

Suunnittelualue on rakentamaton, eikä alueella ole asemakaavaa tai kunnallistekniikkaa. Alueen eteläosassa kulkee Hikiä-Nurmijärvi 110 kv:n voimajohto.

Alueen pohjois- ja länsipuolelle sijoittuu eri vaiheissa asemakaavoitettuja pientaloalueita. Suunnittelualueella ei ole tällä hetkellä palveluita, mutta alueen eteläpuolelle sijoittuu padelhalli. Hyvinkään keskustan palvelut sijaitsevat n. 5 km etäisyydellä suunnittelualueesta. Hyvinkään lentokenttä sijoittuu välittömästi Pohjoisen kehätien eteläpuolelle ja Hyvinkään vauhtipuisto sijoittuu alueen itäpuolelle n. 1,5 km etäisyydelle suunnittelualueesta.

Suunnittelualueen pinta-ala on noin 18,9 ha. Suunnittelualueen rajaus saattaa tarkentua työn edetessä.

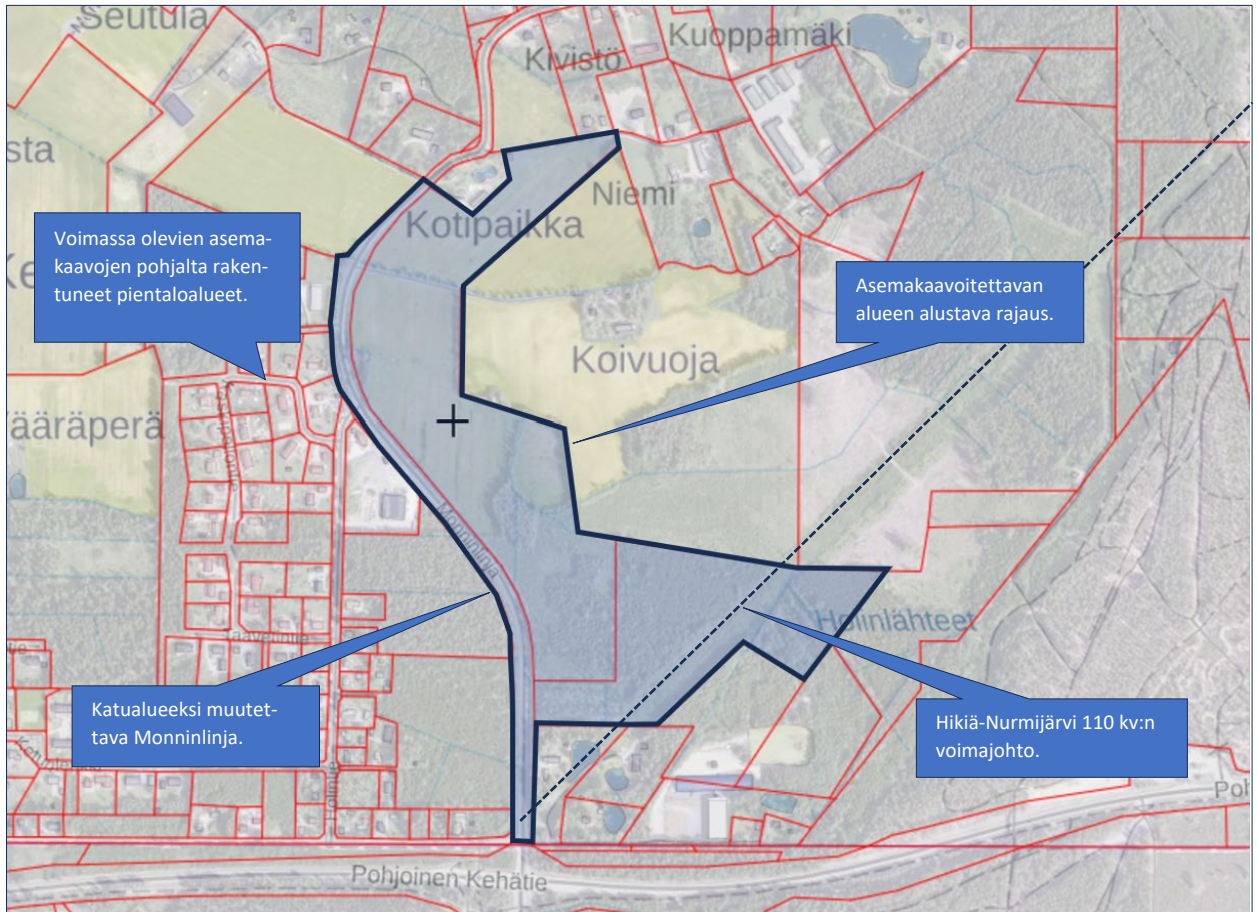


Kuva 1: Suunnittelualue sijoittuu Hausjärven ja Hyvinkään rajalle.



1.2. Suunnittelun tavoitteet

Suunnittelutyön tavoitteena on lisätä Hausjärven kunnan pientalotonttien tarjontaa olemassa olevan yhdyskuntarakenteen ja kunnallistekniikan läheisyydessä. Kaavatyön tavoitteena on myös osoittaa yleinen tie (Monninlinja) kunnan katualueeksi.



Kuva 2: Kaavoitettavan alueen alustava rajaus.



Kuva 3: Näkymä Monninlinjalta suunnittelualueen suuntaan.



2. KAAVOITUSTA OHJAAVAT SUUNNITELMAT

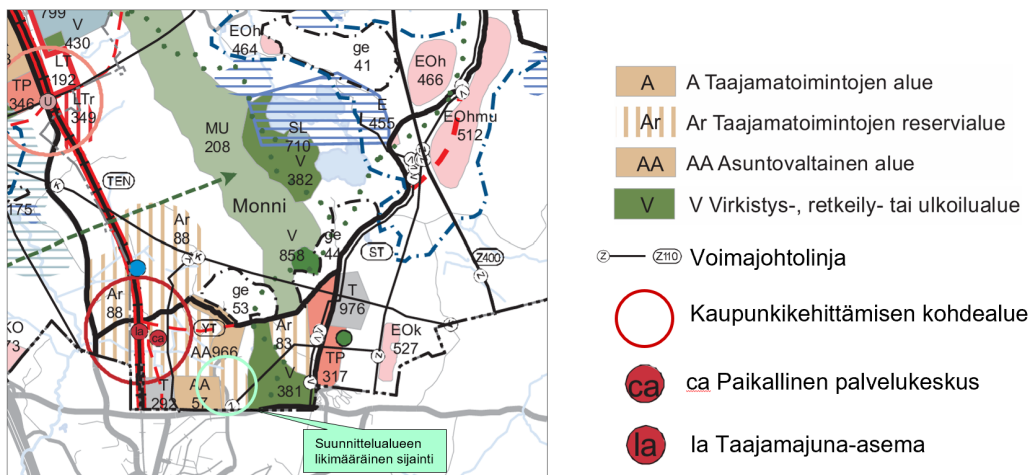
2.1. Valtakunnalliset alueidenkäyttötavoitteet

Ympäristöministeriön laatimat ja valtioneuvoston hyväksymät valtakunnalliset alueidenkäyttötavoitteet ohjaavat koko Suomen kaavoitusta. Tavoitteet ohjaavat ensisijaisesti maakunta- ja yleiskaavoitusta, mutta niiden sisältö huomioidaan tarvittavilta osin myös asemakaavassa.

2.2. Maakuntakaava

Alueella on voimassa Kanta-Hämeen maakuntakaava, joka on saanut lainvoiman 21.10.2021 kuulutuksella. Voimaan tultuaan maakuntakaava 2040 on kumonnut kaikki aiemmat maakuntakaavat, joita ovat vuonna 2006 vahvistettu kokonismaakuntakaava sekä ensimmäinen ja toinen vaihemaakuntakaava.

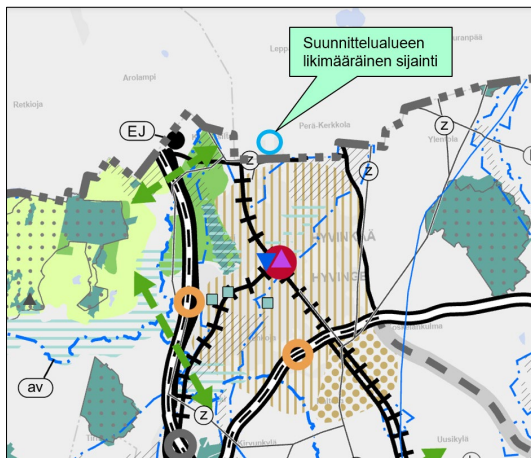
Aluetta koskee myös 1. vaihemaakuntakaava, jonka OAS oli julkisesti nähtävillä mielipiteiden ilmaisua ja lausuntojen antamista varten 9.4.–12.5.2024 välisen ajan. Vaihemaakuntakaavan tavoitteena on tukea maakunnan muutosta kohti ekologisesti kestävästä taloudesta ja kasvusta, joka ei perustu luonnonvarojen ylikulutukseen ja fossiilisiin polttoaineisiin.




Kuva: Ote Kanta-Hämeen maakuntakaavasta. Suunnittelualueen likimääräinen sijainti on merkitty vihreällä ympyrällä.

Suunnittelualue on maakuntakaavassa osoitettu pääosin taajamatoimintojen alueeksi (A) sekä taajamatoimintojen reservialueeksi (Ar). Alueen eteläosaan on merkitty voimajohtolinja.

Suunnittelualueen eteläpuolella Hyvinkään kaupungin puolella on voimassa Helsingin seudun vaihemaakuntakaava, joka on osa Uusimaa-kaava 2050 kokonaisuutta. Kaavakokonaisuus sai lainvoiman korkeimman hallinto-oikeuden päätöksellä 13.3.2023.

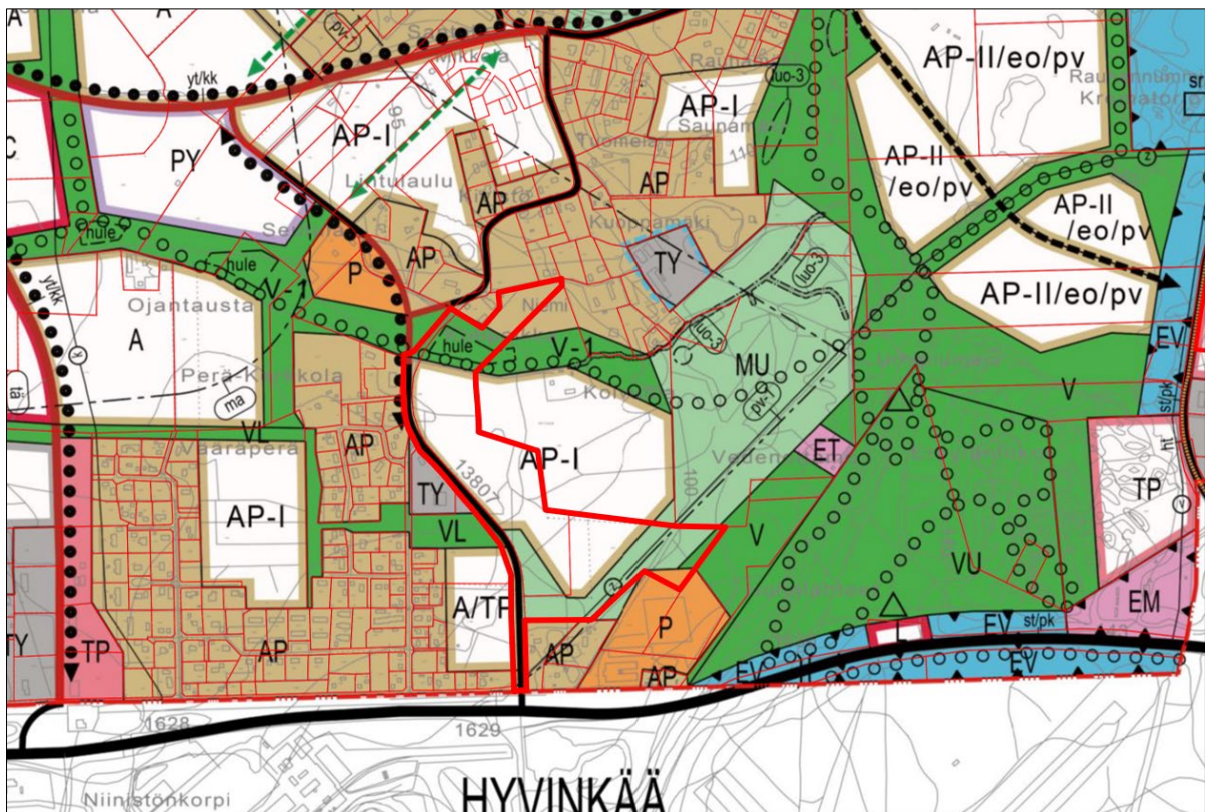


 Taajamatoimintojen kehittämisvyöhyke
Utvecklingszon för tätortsfunktioner

Kuva: Ote Helsingin seudun vaihemaakuntakaavasta, jossa Pohjoisen Kehätien eteläpuolinen alue on merkitty taajamatoimintojen kehittämisvyöhykkeeksi.

2.3. Yleiskaava

Alueella on voimassa **Monnin oikeusvaikutteinen osayleiskaava (2016)**. Osayleiskaavassa alue on merkitty **pien-talovaltaiseksi alueeksi**, joka toteutetaan I-vaiheessa (AP-I). Suunnittelualueeseen kuuluu myös **virkestysaluetta (V-1)** sekä **maa- ja metsätalousvaltaista aluetta (MU)**, jolla on erityistä ulkoilun ohjaamistarvetta. Monninlinjan varteen on osoitettu kevyen liikenteen yhteystarve, ja alueen poikki kulkee ohjeellinen ulkoilureitti. Virkestysalueelle on merkitty myös luonnon monimuotoisuuden kannalta tärkeää aluetta (luonnontilainen uoma) sekä ohjeellinen hulevesien viivytystä ja käsittelyä varten varattu alue (hule). Myös alueen eteläreunassa kulkeva 110 kv voimajohto on merkitty osayleiskaavaan.



Kuva: Ote Monnin oikeusvaikutteisesta osayleiskaavasta (2016).



2.5. Rakennusjärjestys

Hausjärven kunnan rakennusjärjestys on tullut voimaan 1.5.2021.

Kunnassa on noudatettava tämän rakennusjärjestyksen määräyksiä, jotka täydentävät maankäyttö- ja rakennuslain sekä -asetuksen säännöksiä sekä muita maan käyttämistä ja rakentamista koskevia säännöksiä ja määräyksiä. Laki, asetus, oikeusvaikutteinen yleiskaava, asemakaava sekä ympäristöministeriön asetuksissa olevat määräykset menevät rakennusjärjestyksen edelle. Rakennusjärjestyksen uusiminen on käynnistynyt syksyllä 2024. Uusi rakennusjärjestys tulee todennäköisesti voimaan tämän kaavaprosessin aikana.

2.6. Maanomistus

Suunnittelualue on pääosin kunnan omistuksessa. Poikkeuksena ovat Pumpaamontie, joka on yksityistie, sekä Monninlinja, joka on nykyisin valtion omistamaa yleistä teialuetta. Asemakaavan muutoksen myötä teialueet muuttuvat asemakaava-alueella katualueiksi ja siirtyvät kunnan omistukseen.

2.7. Perusselvitykset

Aluetta koskee Monnin osayleiskaavan yhteydessä laaditut selvitykset. Alueella ei ole tiedossa maankäyttöä rajoittavia tekijöitä, kuten arvokkaita luontokohteita, muinaismuistoja tai muita kulttuuriympäristön ja maiseman kannalta arvokkaita alueita. Asemakaavoituksen aikana alueelle laaditaan täydentävä luontoselvitys ja hulevesiselvitys. Mahdolliset muut selvitystarpeet täydentyvät suunnittelun edetessä.

3. SELVITETTÄVÄT VAIKUTUKSET JA VAIKUTUSTEN ARVIOINNIN MENETELMÄT

Maankäyttö- ja rakennuslain 9 §:n mukaan kaava laadittaessa on tarpeellisessa määrin selvittävä suunnitelman toteuttamisen ympäristövaikutukset, mukaan lukien kulttuurilliset, sosiaaliset, yhdyskuntarakenteen vaikutukset. Vaikutusten arviointi tehdään yhteistyössä kunnan viranhaltijoiden ja työhön osallistuvien asiantuntijoiden kanssa. Vaikutusten arvioinnissa hyödynnetään aluetta koskevia selvityksiä sekä osallisilta saatavaa palautetta. Vaikutusten arviointi raportoidaan valmistelu- ja ehdotusvaiheen kaavaselostuksessa.

4. OSALLISTUMINEN JA VUOROVAIKUTUS

Osallisia ovat alueen maanomistajat ja asukkaat sekä muut, joiden oloihin kaava saattaa huomattavasti vaikuttaa. Osallisia ovat myös viranomaiset ja yhteisöt, joiden toimialaa kaavoitus käsittelee (MRL 62 §).

Osallisia ovat:

- kaavoitettavan alueen maanomistajat
- naapurialueiden maanomistajat
- muut lähialueiden asukkaat ja maanomistajat
- alueella toimivat yritykset ja yhteisöt
- Virtavesien hoitoyhdistys
- Pumpaamontien tiekunta

Kunnan hallintokunnat:

- tekninen lautakunta
- sivistyslautakunta

**Viranomaiset:**

- Hämeen elinkeino-, liikenne- ja ympäristökeskus (ELY), alueidenkäyttöyksikkö
- Uudenmaan elinkeino-, liikenne- ja ympäristökeskus (ELY), liikenne ja infrastruktuuri
- Hämeen liitto
- Kanta-Hämeen pelastuslaitos
- Hämeenlinnan kaupunginmuseo
- Etelä-Hämeen ympäristöterveys
- Hyvinkään kaupunki
- Tukes

Yhdyskuntatekniikka:

- Hausjärven vesilaitos
- Hyvinkään vesi
- Caruna Oy
- Fingrid
- Elisa
- Telia
- DNA

5. TIEDOTTAMINEN JA OSALLISTUMINEN

Alla on esitetty kaavaprosessin vaiheet ja alustava aikataulu.

Vaihe	Ajankohta
Kaavoituksen käynnistäminen ja valmisteluvaihe: <ul style="list-style-type: none">- Kaavoituksen on tullut vireille kaavoituskatsauksella, josta kuulutus on annettu 16.11.2024.- Laaditaan osallistumis- ja arviointisuunnitelma	alkuvuosi 2025 Osallistumis- ja arviointisuunnitelma asetettiin nähtävillä 10.2.2025 alkaen
<ul style="list-style-type: none">- Kaavaluonnoksen laadinta- Valmisteluaineisto asetetaan nähtäville ja osalliset voivat jättää siitä mielipiteitä.- Lausuntopyyntö viranomaisilta- Yhteydenpito kunnan hallintokuntiin- Käsittely lautakunnissa	Kaavaluonnos oli nähtävillä 22.9.-24.10.2025
Ehdotusvaihe <ul style="list-style-type: none">- Valmisteluvaiheessa saatu palaute (mielipiteet ja lausunnot) kootaan yhteen ja niihin laaditaan vastineet.- Päätetään toimenpiteet palautteen johdosta, ja laaditaan kaavaehdotus, jossa kaavaratkaisua on kehitetty eteenpäin.- Ehdotusvaiheen aineisto asetetaan nähtäville ja osalliset voivat jättää siitä muistutuksia (tarkemmasta ajankohdasta kuulutetaan erikseen)- Lausuntopyyntö viranomaisilta	kevät 2026 Kaava-aineisto nähtävillä 30 vrk



Hyväksymisvaihe <ul style="list-style-type: none">- Ehdotusvaiheessa saatu palaute (muistutukset ja lausunnot) kootaan yhteen ja niihin laaditaan vastineet.- Järjestetään tarvittaessa viranomaisneuvottelu.- Päätetään mahdollisista kaavaehdotuksiin tehtävistä muutoksista / tarkennuksista.- Mikäli kaavaehdotusta muutetaan olennaisesti sen jälkeen, kun se on asetettu julkisesti nähtäville, se on asetettava uudelleen nähtäville (MRA 32 §).- Valmistellaan kaava-aineisto hyväksymiskäsittelyyn.	syksy 2026
Voimaantulo <ul style="list-style-type: none">- Kunnanhallitus esittää kunnanvaltuustolle asemakaavan hyväksymistä.- Kunnanvaltuusto hyväksyy asemakaavan.- Kuulutus kaavan voimaantulosta.	2026



13.4.2026

Yhteystiedot

Hausjärven kunta

Keskustie 2-4,
12100 Oitti

Kaavoittaja Pekka Säteri

p. 019 758 6560

email: pekka.sateri@hausjarvi.fi

www.hausjarvi.fi

Kaavan laatimisesta vastaava suunnittelija:

Projoplan Oy

Pieni Roobertinkatu 16
00120 Helsinki

Petri Tuormala, arkkitehti, YKS-415

p. 040 575 61 07

email: petri.tuormala@projo.fi

www.projoplan.fi



Hausjärven kunta

Monnin pientaloalueen asemakaavan laajennus

Kaavasta saatu palaute ja vastineet 13.4.2026



Kaavan käsittelyvaiheet:

Kaavoituksen on tullut vireille kaavoituskatsauksella, josta kuulutus on annettu 16.11.2024.

Osallistumis- ja arviointisuunnitelma asetettiin nähtävillä 10.2.2025 alkaen

Kaavaluonnos oli nähtävillä 22.9.-24.10.2025

Tähän palauteraporttiin on koottu kaavasta saatu palaute sekä niihin annetut vastineet. Raporttia täydennetään kaava-prosessin edetessä.

Sisällys:

Palaute osallistumis- ja arviointisuunnitelmasta	2
Mielipide 1	2
Palaute kaavaluonnoksesta	2
Hämeen ELY-keskus	2
Hämeen liitto	8
Kanta-Hämeen alueellinen vastuumuseo	8
Etelä-Hämeen ympäristöterveys	9
Hyvinkään kaupunki	9
Hyvinkään vesi	9
Turvallisuus- ja kemikaalivirasto (Tukes)	9
Virho ry	9
Vantaanjoen kalatalousalue	12
Fingrid	12
Caruna	12
Sivistys- ja hyvinvointilautakunta	13
Tekninen lautakunta	13
Monnin valokuituosuuskunta Kuitu 16	13

Palaute osallistumis- ja arviointisuunnitelmasta

Mielipide 1	Vastine / toimenpiteet
<p>Hausjärven ympäristölautakunta on asettanut nähtävälle Monnin pientaloalueen asemakaavan laajennusta koskevan osallistumis- ja arviointisuunnitelman, jonka tavoitteena on tilojen 1:580 ja 1:676 kehittäminen kaavoituksella uusien rakennuspaikkojen muodostamiseksi.</p> <p>Uusien rakennuspaikkojen muodostamista olennaisempi asia Monnin alueen kehittämisessä on alueen palveluiden kehittäminen ja kunnan tuottamien palveluiden lisääminen alueella. Rakennuspaikkoja lisäämällä ei Monnin vetovoimaisuutta saada lisättyä, mikäli kunta ei panosta mm. koulun uudisrakentamiseen eikä muuhun palvelutarjontaan alueella. Nykyinen asutuskanta riittää kattamaan Monniin haluavien muuttajien tarpeet luonnollisella kierrolla (myytävien asuntojen myyntiajat ovat verrattain pitkiä). Myös Pihonkaarteissa on vapaa tonttimaata, samoin muutamia yksityisiä myynnissä olevia tontteja löytyy Monnin alueelta.</p> <p>Kaavoitettavalle alueelle tarvittava kunnallistekniikka vaatii investointeja, joiden kohdentuminen esim. koulurakennukseen on oleellisempaa. On väärin verrata esim. Ryttylän koulun rakentamisen vaikutusta lapsimäärän kasvuun vrt. Monni. Monni sijaitsee kolmen kilometrin päässä yhdestä valtakunnan pääväylästä eli vt3:sta, toisin kuin Ryttylä. Monnin saavutettavuus on huomattavasti Ryttylää helpompaa yksityisillä liikennevälineillä.</p>	<p>Vastine Asemakaavan tavoitteena on lisätä Monnin alueen asuinrakentamisen vaihtoehtoja ja monipuolistaa kunnan tonttitarjontaa. Alue sijoittuu olemassa olevan asutuksen, palveluiden ja liikenneväylien läheisyyteen, ja se voidaan liittää kunnallistekniseen verkostoon, mikä tekee toteutuksesta taloudellisesti ja teknisesti perustellun.</p> <p>Kaava täydentää Monnin aluetta osayleiskaavan mukaisesti ja tukee yhdyskuntarakenteen eheytymistä. Kaavahankkeella ei siten pyritä pelkästään uusien rakennuspaikkojen muodostamiseen, vaan kokonaisuudessaan koko kunnan elinvoiman, houkuttelevuuden ja asuntotarjonnan vahvistamiseen sekä Monnin alueen pitkäjänteiseen kehittämiseen, mikä luo edellytykset myös alueen palveluiden parantamiseen.</p>

Palaute kaavaluonnoksesta

Hämeen ELY-keskus	
<p>Kanta-Hämeen maakuntakaavassa suunnittelualue on osoitettu pääasiassa taajamatoimintojen alueeksi (A), sekä taajamatoimintojen reservialueeksi (Ar). Alueen eteläosaan on merkitty voimajohtolinja. Suunnittelualueen eteläpuolella, Hyvinkään kaupungin puolella, on voimassa Helsingin seudun vaihemaakuntakaava, joka on osa Uusimaa-kaavaa 2050. Hyvinkään puolelle on merkitty taajamatoimintojen kehittämisvyöhyke.</p> <p>Alueella on voimassa Monnin osayleiskaava, jossa suunnittelualue on merkitty pientalovaltaiseksi alueeksi, joka toteutetaan I-vaiheessa (AP-I). Suunnittelualueelle on merkitty yleiskaavassa eteläosaan maa- ja metsätalousaluetta, jolla on erityistä ulkoilun ohjaamistarvetta (MU) ja pieneltä osin palvelujen aluetta (P).</p>	<p>Vastine: Kaavan jatkovalmistelussa otetaan huomioon esitetyt huomiot maakunta- ja yleiskaavallisten lähtökohtien käsittelystä. Kaavaselistusta tullaan täydentämään siten, että siinä esitetään selkeämmin suunnittelualueen suhde sekä Kanta-Hämeen maakuntakaavaan että Uusimaa 2050 -kaavaan ja Hyvinkään puoleisiin kaavoihin.</p> <p>Lisäksi selostukseen lisätään tieto suunnittelualueen sijoitumisesta osin osayleiskaavan palvelujen alueelle sekä arvio suunnittelun ratkaisun yleiskaavamukaisuudesta tältä osin. Vaikutusten arvioinnissa kiinnitetään huomiota erityisesti alueidenkäytön jatkuvuuteen ja rajautumiseen olemassa olevaan taajamarakenteeseen</p>

<p>Pohjoisosaan on merkitty virkistysaluetta (V-1), jolle on merkitty luonnon monimuotoisuuden kannalta tärkeä alue (luo-3) ja ohjeellinen hulevesien käsittelyä varten varattu alue (hule). Alueen eteläreunassa kulkeva voimajohto on merkitty yleiskaavaan, lisäksi yleiskaavaan on merkitty kevyen liikenteen yhteystarve ja ohjeellinen ulkoilureitti.</p> <p>Suunnittelualueella ei ole voimassa asemakaavaa, alue rajautuu osaksi lännessä kaavoitettuun omakotitaloalueeseen.</p> <p>Nyt käsiteltävänä oleva kaavaratkaisu on voimassa olevan maakuntakaavan ja osayleiskaavan mukainen. Kaavaratkaisun suhdetta maakuntakaavaan ja yleiskaavaan on arvioitu kaavaselostuksessa. Myös kaavaratkaisun suhdetta Uusimaa 2050-kaavaan sekä Hyvinkään puolella oleviin yleis- ja asemakaavoihin on syytä käsitellä vaikutuksia arvioitaessa. Kaavaselostukseen on lisäksi syytä vielä täydentää tieto suunnittelualueen sijoittumisesta osin osayleiskaavan palvelujen alueelle ja arvioida suunniteltavana olevan kaavaratkaisun suhde yleiskaavaan myös tältä osin.</p>	
<p>Kaavaratkaisun sisältö</p> <p>Suunnittelutyön tarkoituksena on lisätä Hausjärven pientalotonttien tarjontaa olemassa olevan yhdyskuntarakenteen ja kunnallistekniikan läheisyydessä. Lisäksi tavoitteena on myös osoittaa yleinen tie (Monninlinja) kunnan katualueeksi. Kaavoitettavan alueen pohjois- ja länsipuolille sijoittuu asemakaavoitettuja pientaloalueita. Hyvinkään keskustan palvelut sijaitsevat noin 5 km etäisyydellä. Kaavaluonnoksessa alueelle on osoitettu 42 erillispientalotonttia (AO). Avonaisemmille alueille on osoitettu kerrosluvu I, eteläosaan on osoitettu kerrosluvu II. Rakennusoikeus on osoitettu tehokkuusluvulla $e=0.20$. Alueelle on osoitettu lähivirkistysalueita (VL), puistoaluetta, joka varataan korttelipuiston/leikki-paikan toteuttamista varten (VP-1) ja suojaviheralueita (EV).</p> <p>Kaavalla mahdollistetaan uuden omakotitaloalueen rakentaminen pelto- ja metsämaalle. Kaavaselostuksen vaikutusten arviointi on kaavan mahdollistaman rakentamisen vaikutusten osalta vielä suppeaa, eikä kaavaselostuksesta käy ilmi, kuinka paljon rakennusoikeutta kaavalla mahdollistetaan. Kaavaratkaisulla mahdollistettava uusi rakentaminen tulee todennäköisimmin tukeutumaan suurelta osin Hyvinkään palveluihin, mikä on osittain tunnistettu kaavaselostuksessa. Vaikutusten arvioinnissa tulee arvioida nyt esitettyä tarkemmin vaikutuksia myös Hyvinkään palveluihin ja yhdyskuntarakenteeseen.</p>	<p>Vastine:</p> <p>Kaavan jatkovalmistelussa tullaan täydentämään vaikutusten arviointia erityisesti uuden asuinalueen rakentamisen laajuuden ja kokonaisrakennusoikeuden osalta. Arviointia täydennetään myös suhteessa Hyvinkään palveluihin ja yhdyskuntarakenteeseen siten, että kaavan vaikutukset seudulliseen palveluverkkoon ja liikkumistarpeisiin tulevat selkeästi esiin. Kaavaselostukseen lisätään tarkennettu kuvaus kaavan mitoituksesta ja sen perusteluista.</p>

<p>Kaavamääräyksissä on huomioitu mahdollisuudet uusiutuvan energian käyttöön ja annettu ohjaavia määräyksiä, mitä ELY-keskus pitää positiivisena. Osa kaavamääräyksistä tarkentuu ehdotusvaiheessa, ELY-keskus ottaa näiltä osin tarpeen mukaan kantaa ehdotusvaiheen lausunnossaan.</p>	
<p>Rakennettu kulttuuriympäristö ja maisema</p> <p>Suunnittelualue on rakentamaton, sen länsipuolella sijaitsee uudehko asuinalue. Kaava-alueelta tai sen lähiympäristössä ei sijaitse rakennetun kulttuuriympäristön kohteita.</p> <p>Suunnittelualue ei sijoitu maiseman arvoalueelle. Suunnittelualueen länsipuolella sijaitsee Monnin osayleiskaavaan merkitty maisema-alue (ma), joka käsittää Paukunharjun länsi- ja lounaispuolisen alueen peltoaukeineen. Suunnittelualueen maisemakuva on suurelta osin avonaista ja tasaista peltomaisemaa, joka muuttuu merkittävästi, kun alueelle rakennetaan pientalokortteleita. Kaavaselostuksessa on tunnistettu rakentamisen maisemalliset vaikutukset. Vaikutukset osayleiskaavan maisema-alueisiin arvioidaan perustellusti vähäisiksi. Keskeinen näkymälinja Koivuojan tilalle on huomioitu merkitsemällä se kaavaan osayleiskaavan mukaisesti lähivirkistysalueeksi (VL). Koivuojan tilalle johtava puurivi on huomioitu merkitsemällä se kaavaan säilytettävänä ja hoidettavana maisemallisesti arvokkaana puurivinä.</p> <p>Kaavassa on annettu yleismääräyksiä uudisrakentamisen soveltamisesta maisemaan ja rakennustapaan. ELY-keskus pitää kaavamääräyksiä oikean suuntaisina. Kunta voi harkintansa mukaan laatia myös ohjeellisen tai sitovan rakennustapaohjeen, mikäli rakentamista halutaan ohjata nyt esitettyä tarkemmin.</p>	<p>Vastine:</p> <p>Kaavan jatkovalmistelussa on otettu huomioon esitetyt näkökohdat maisemavaikutusten hallinnasta ja rakentamisen sopeuttamisesta ympäristöön. Kaavaselostusta täydennetään tarvittaessa maisemavaikutusten kuvauksen ja havainnollistamisen osalta, erityisesti peltomaiseman muutoksen ja näkymien säilymisen suhteen. Yleisiin määräyksiin on kirjattu, että rakennusten on sijoitukseltaan, kooltaan, muodoltaan, julkisivumateriaaleiltaan ja väriytykseltään sovellettava ympäröivään maisemaan ja rakennustapaan.</p>
<p>Liikenne</p> <p>Suunnittelualueen länsireunassa kulkee etelä-pohjoissuunnassa Monninlinja (mt 13807), joka on kaavaluonnoksessa esitetty suurimmaksi osaksi suunnittelualueen kohdalta katuna. ELY-keskus huomauttaa, että suunnittelualueen rajausta eroaa hieman kaavaselostuksen sivulla 4 esitetystä rajauksesta Monninlinjan pohjoisosan kohdalta. ELY-keskus katsoo, että suunnittelualue tulisi rajata kaavaselostuksessa esitetyn mukaisesti siten, että Monninlinja sisältyy suunnittelualueeseen katuna myös kaavaluonnoksen pohjoisimman VL-alueen kohdalta. Yhtenäisen katuosuuden aikaansaamiseksi kaavaan olisi hyvä sisällyttää myös luonnoksessa kaavan ulkopuolelle jätetty kiinteistö ja siihen rajautuva Monninlinjan osuus.</p>	<p>Vastine:</p> <p>Kaavan jatkovalmistelussa suunnittelualueen rajausta tarkistetaan siten, että Monninlinja sisältyy suunnittelualueeseen pohjoisimman VL-alueen kohdalta. Alueen pohjoisosassa yksityinen kiinteistö on rajattu kaava-alueen ulkopuolelle, ja sen käyttötarkoitus ratkaistaan tulevissa asemakaavoissa.</p> <p>Melua koskevia kaavamääräyksiä ja rakennusten sijoittelua ohjaavia ratkaisuja tarkennetaan kaavaehdotuksessa.</p> <p>Erillistä meluselvitystä ei laadita, vaan kaavassa hyödynnetään olemassa olevia meluselvityksiä, kuten Pihonkaarten asemakaavan yhteydessä laadittua aineistoa. Kaavamääräyksiä täsmennetään siten, että ne ohjaavat rakentamista ja pihajärjestelyjä niin, että asuinrakennusten sijoittelu ja</p>

<p>Suunnittelualueesta ei ole laadittu omaa meluselvitystä, vaan kaavaluonnoksen melualueen rajausta perustuu suunnittelualueen pohjoispuolella sijaitsevan Pihonkaarten asemakaavan yhteydessä tehtyyn meluselvitykseen, jonka perusteella yli 55 dB:n melualue leviää n. 30 metrin etäisyydelle Monninlinjasta ennustevuonna 2040. Kaavaluonnoksen melualue lienee oikeasuuntainen, mutta ELY-keskus katsoo, ettei kaava määräyksineen ohjaa riittävästi rakentamista Monninlinjan läheisyydessä. Kaavaluonnoksessa AO-tonttien rakennusalat kattavat käytännössä koko tontin, eikä kaavassa ole merkintöjä tai määräyksiä rakennusten massoitelusta siten, että tonteille jäisi riittävät melulta suojatut oleskelupihat. Kaavan merkintöjä ja määräyksiä tulee tarkentaa melun osalta. ELY-keskus suosittelee laatimaan meluselvityksen kaavaratkaisun tueksi.</p> <p>Hyvinkään lentokenttä sijaitsee kaava-alueesta noin puolen kilometrin etäisyydellä kaakossa. Myös lentokentän toiminnasta aiheutuvat meluvaikutukset nyt suunniteltavalle alueelle tulee arvioida.</p>	<p>suojavaieralueet turvaavat riittävät melulta suojatut oleskelupihat myös Monninlinjan läheisyydessä.</p> <p>Hyvinkään lentopaikan vaikutukset, mukaan lukien lentoliikenteen aiheuttama melu, on käsitelty kaavaselostuksessa. Lentopaikka sijoittuu suunnittelualueen eteläpuolelle, ja sen meluvaikutuksia on viimeksi selvitetty Hyvinkään Nummenmäen osayleiskaavan yhteydessä vuonna 2005. Selvityksen mukaan 55 dB (LAeq 07–22) -melualue ei ulotu Monnin asuntoalueille.</p> <p>Lentotoimintaa säätelee lisäksi voimassa oleva ympäristölupa (30.11.2017 § 84), joka perustuu ympäristönsuojelulakiin ja jonka tavoitteena on ehkäistä kohtuutonta haittaa ympäristölle ja lähialueen asukkaille. Lupamääräyksen 8 mukaan moottorilentotoiminta on kielletty arkisin klo 22.00–7.00 sekä viikonloppuisin ja juhlapäyhinä klo 22.00–8.00, lukuun ottamatta pelastus-, etsintä-, palo- ja viranomaislentoja. Lisäksi päätöksessä on annettu määräyksiä muusta toiminnasta ja meluntorjunnasta. Edellä esitetyn perusteella lentoliikenteen meluvaikutukset on arvioitu ja huomioitu kaavaselostuksessa asianmukaisesti.</p>
<p>Vaikutukset vesitalouteen</p> <p>Kaavan vaikutuksia vesitalouteen ei ole arvioitu kaava-aineistossa. Suunnittelualueelle osoitettu rakennetun alueen lisäys saattaa vaikuttaa merkittävästi alueen vesitalouteen hulevesien lisääntymisen myötä. Hulevesien lisääntymisen myötä huippuvirtaamat rankkasateilla saattavat lisääntyä niin, että on tarpeen arvioida alapuolisen uoman vetokyky muun muassa Monninlinjan alitusrummun kohdalla. Alapuolisen uoman kapasiteetin riittävyttä voidaan auttaa antamalla määräys hulevesien viivyttämisestä tonteilla tai viivyttämällä hulevesiä yleisillä alueilla.</p> <p>Kaavakarttaan on sisällytetty hule-merkintöjä ilmeisesti ohjeellisiksi aluevarauksiksi hulevesien viivytys- tai käsittelyrakenteille. Hule-merkintöjen merkitystä ei ole selitetty kaavamerkinnoissa ja -määräyksissä.</p> <p>Osa kaava-alueesta sijaitsee Erskylän asutusalueen kuitukseen perustetun ojitusyhteisön hyötyalueella (toimitusnumero 3501He1_793He1). Näiltä osin kaava-alue tulisi kuulumaan kyseiseen ojitusyhteisöön. Hulevesien johtaminen kaava-alueelta ojitusyhteisön ojaan vaatii ELY-keskuksen näkemyksen mukaan tarkempaa selvittämistä. Ojitusyhteisöä tulee kuulla kaava-asiassa.</p>	<p>Vastine</p> <p>Alueelle on laadittu hulevesiselvitys ja -suunnitelma valmisteluvaiheen jälkeen. Kaavaratkaisua on tarkennettu hulevesiselvityksen pohjalta ja kaavaan on lisätty hulevesimääräyksiä. Kaavaselostukseen on lisätty arvio hulevesien muodostumisen ja virtaamien muutoksista sekä alapuolisen uoman, erityisesti Monninlinjan alitusrummun, kapasiteetin riittävydestä. Kaavamääräyksiä on tarkennettu siten, että hulevesien viivyttäminen tonteilla ja/tai yleisillä alueilla on mahdollista.</p> <p>Kaavakartassa esitettyjen <i>hule</i>-merkintöjen sisältö ja tarkoitus on määritelty kaavamerkinnoissa ja -määräyksissä selkeästi. Huomioidaan ojitusyhteisö kaavassa. Kaavan ratkaisussa hyödynnetään hulevesiselvitystä ja teknisiä aineistoja vesitalouden hallinnan osalta.</p>
<p>Pohjavesi</p> <p>Kaava-alue sijoittuu pieneltä osin Hyvinkää-nimiselle (aluenumero 0110651) vedenhankintaa varten tärkeälle</p>	<p>Vastine:</p>

<p>1E-luokan pohjavesialueelle, jonka pohjavedestä pintavesi- tai maakekosysteemi on suoraan riippuvainen. E-luokituksen perusteena on mm. kaava-alueen kaakkoispuolella sijaitseva Holinlähteiden alue.</p> <p>Paineellisen pohjaveden esiintyminen voi olla mahdollista kaava-alueen eteläosalla, joka sijoittuu lähelle pohjavesialuetta. Tätä tulisi selvittää pohjavesiselvityksellä, jotta rakentamisella ei aiheuteta haitallista pohjaveden purkautumista ja siten vaikuteta pohjavesialueen sekä lähdealueen vesitaseeseen. Purkautumisriski on olemassa, mikäli vettä pidättävä hienoaineskerros puhkaistaan esimerkiksi maankaivun tai maalämpökaivon poraamisen yhteydessä. Paineellisen pohjaveden huomioimista koskeva määräys esitetään lisättäväksi kaavamääräyksiin.</p>	<p>Kaavan jatkovalmistelussa tarkennetaan kaavaselvityksen pohjavesivaikutusten kuvausta ja varmistetaan, että pohjaveden suojelunäkökohdat on huomioitu riittävästi.</p> <p>Kaavassa ei ole osoitettu rakentamista pohjavesialueelle, joka rajautuu alueen itäreunaan. Alueelle on osoitettu kaavakartalla pohjavesimerkintä (pv-1), jonka mukaan alueella ei saa suorittaa pohjaveden laatua tai määrää vaarantavia toimenpiteitä. Jäteveden tai siihen verrattavan imeyttäminen maaperään on kielletty. Pintavedet tulee johtaa siten, ettei niistä aiheudu pohjaveden pilaantumisvaaraa. Rakentaminen, ojitukset ja maankaivu on tehtävä siten, ettei niistä aiheudu pohjaveden laatumuutoksia tai pysyviä muutoksia pohjaveden pinnankorkeuteen.</p> <p>Yleisiä määräyksiä on täydennetty paineellista pohjavettä koskevalla lisäyksellä.</p>
<p>Luonto</p> <p>Luontoselvitys ei ole ollut kaavan aineistona, vaan se on toimitettu ELY-keskukselle kuulutusaikana. ELY-keskuksen näkemyksen mukaan todettuja luontoarvoja ei ole huomioitu riittävästi kaavaratkaisussa. Kaavaratkaisua ja selvityksen luontovaikutusten arviota tulee tarkentaa luontoselvityksessä todettujen suojelu- ja monimuotoisuusarvojen pohjalta.</p> <p>Alueen luonnonympäristöä on kartoitettu luontotyyppien, kasvillisuuden, lepakoiden, pesimälinnuston, liitoravan sekä muiden huomionarvoisten lajien osalta (Envibio 20.10.2025). Selvitysalueella on pensoittuneita entisiä peltoja sekä metsäaluetta. Kaakkoisosassa sijaitsee voimalinja. Kaava-alueen itäpuolella maasto on selvästi lähdevaikutteista.</p> <p>Alueelta rajattiin arvokas luontotyyppi eli Holinlähteiden reunan lähteikkö (kuvio 17). Lähteikön suojavyöhykkeellä (kuvio 16, osin kuvio 18) on myös lähteisyyttä. Kohteiden vesilain 2 luvun 11 §:n mukaisuudesta jää epäselvyyttä, mutta ELY-keskuksen näkemyksen mukaan kohteilla on luonnontilaisuuden tai sen kaltaisuuden piirteitä, jolloin niiden luonnontilan vaarantaminen olisi myös vesilain nojalla kiellettyä. Kaavaluonnoksessa lähteen ja sen suojavyöhykkeen päälle esitetään ohjeellista ajoyhteyttä. Kaavaratkaisua on syytä tarkastella uudestaan näiltä osin, ja lisäksi huomioida arvokkaat luontokohteet suojaavin kaavamerkinnoin ja -määräyksiin.</p> <p>Alueella on luonnonsuojelulailta (9/2023) rauhoitetun lahopokkosen esiintymiä. Esiintymien tarkkoja sijainteja ei ole esitetty, mutta luontoselvityksen</p>	<p>Vastine:</p> <p>Kaavan jatkovalmistelussa otetaan huomioon luonnosvaiheessa valmistuneen luontoselvityksen (Envibio 20.10.2025) tulokset, ja kaavaratkaisua tarkennetaan selvityksessä tunnistettujen luontoarvojen, suojelukohteiden ja ekologisten yhteyksien perusteella.</p> <p>Arvokkaat luontokohteet, kuten Holinlähteiden reunan lähteikkö ja sen suojavyöhyke, merkitään kaavaan suojaavin kaavamerkinnoin ja määräyksiin siten, että niiden luonnontila ja vesitalous turvataan. Ajoyhteyksimerkintä poistetaan kaavasta.</p> <p>Luontoselvityksen perusteella selvitysalueelta on todettu lahopokkosen itujyväryhmiä muutamilta vanhoilta, pitkälle lahonneilta kannoilta (mm. luontotyyppikuviot 6, 11, 16 ja 18 sekä Holinlähteiden reuna-alue). Selvityksessä todetaan, että vaikka lahopokkosen on luokiteltu erittäin uhanalaiseksi ja on rauhoitettu laji, pelkkien itujyväryhmien löytyminen ei sellaisenaan osoita merkittäviä, ydinalueiksi luokiteltavia esiintymiä, eikä alueella ole laajoja, pysyvästi kosteita ja runsaslahopuustoisia metsiköitä, jotka muodostaisivat lajille tärkeitä elinympäristöjä. Selvityksen mukaan alueella ei siten ole lahopokkosammalle merkittäviä ydinalueita, jotka yksittäisinä kohteina edellyttäisivät erityisiä suojelumerkintöjä kaavassa.</p> <p>Kaavatyössä lahopokkosen esiintyminen voidaan kuitenkin ottaa huomioon yleisellä tasolla esimerkiksi siten, että rakentamisessa pyritään säilyttämään mahdollisuuksien mukaan vanhoja kantoja ja muuta lahopuuta erityisesti lähteisyyttä osoittavilla ja kosteilla alueilla sekä Holinlähteiden tuntumassa. Holinlähteiden reuna-alue suojavyöhykkeineen on jo luontoselvityksessä esitetty</p>

<p>perusteella niitä esiintyy viidellä luontotyyppikuviolla, joista osa sijaitsee kaavaluonnoksessa osoitettavien erillispientalojen korttelialueella (AO). LSL 74 §:n mukaisesti rauhoitettua kasvia, sen osaa tai siemeniä ei saa poimia, kerätä, leikata irti, ottaa juurineen eikä hävittää. Esiintymien sijainti tulee tarkentaa ja ne on syytä huomioida kaavaratkaisussa sekä antaa esiintymät huomioivat kaavamerkinnot ja -määräykset. ELY-keskuksen näkemyksen mukaan esiintymät tulee lähtökohdaisesti jättää muuttuvan maankäytön ulkopuolelle. Lajin esiintyminen viheralueilla tulee huomioida alueen suunnittelumääräyksissä niin, että lajin esiintymisalueilla tuetaan lajille soveltuvan lahopuuston säilymistä ja kehittymistä.</p> <p>Kaavaratkaisu heikentää luontoselvityksessä tunnistettua itään suuntautuvaa ekologista yhteyttä ja rakentamista osoitetaan osin myös yleiskaavan MU-alueelle. Kaavaratkaisua tulee tältä osin tarkentaa.</p>	<p>jätettäväksi rakentamisen ja kunnostusojitusten ulkopuolelle, mikä samalla turvaa myös mahdollisten lahokaviosammalten esiintymien säilymistä. Näin ollen laji on tunnistettu ja huomioitu kaavatyon lähtötiedoissa luontoselvityksen edellyttämällä tavalla.</p> <p>Alueen eteläosassa itään-koilliseen suuntautuva vyöhyke on osoitettu viheralueeksi yleiskaavan mukaisesti. Rakentaminen on tällä alueella rajattu myös pohjavesialueen ulkopuolelle. Myös alueen pohjoisosassa puron kohdalla itä-länsisuuntainen vyöhyke on merkitty viheralueeksi osayleiskaavan mukaisesti.</p>
<p>Ilmasto</p> <p>Kaavan ilmastovaikutuksia ja niiden mahdollisia lieventämiskeinoja on arvioitu kaavaratkaisussa kuvailevalla tasolla. Koska alue on nykyisin rakentamaton, liittyvät kaavan olennaisimmat ilmastovaikutukset erityisesti hiilinieluihin ja -varastoihin, esirakentamisen ja rakentamisen päästöihin, lisääntyvään liikenteeseen sekä ilmastomuutoksen sopeutumisen tarpeisiin. Kuten kaavaselostuksessa todetaan, kaavan sijoittuminen pääasiassa peltoalueille metsäympäristön sijaan vähentää negatiivista vaikutusta alueen hiilitaseeseen.</p> <p>ELY-keskus pitää erittäin hyvänä, että kaavan jatko-suunnittelussa aiotaan kiinnittää huomiota sähköautojen latausinfraan ja pyöräilyn edellytysten kehittämiseen. Lisäksi ELY-keskus kannustaa kartoittamaan myös muita keinoja kaavan haitallisten ilmastovaikutusten lieventämiseen. Kaavan ilmastovaikutusten arvioinnissa sekä ilmastokestävyyttä tukevien ratkaisujen tunnistamisessa voi hyödyntää esimerkiksi KILVA-työkalua.</p>	<p>Vastine:</p> <p>Kaavan jatkovalmistelussa ilmastovaikutusten arviointia tarkennetaan siten, että rakentamisen ja liikenteen aiheuttamat päästöt, hiilivarastojen muutokset sekä ilmastomuutokseen sopeutumisen näkökohdat kuvataan perusteellisemmin. Arvioinnissa hyödynnetään olemassa olevia aineistoja ja työkaluja, kuten KILVA-arviointimenetelmää.</p>
<p>Lopuksi</p> <p>VL-alueiden osalta ELY-keskus muistuttaa, että myös niitä koskee valtioneuvoston päätös melutason ohjearvoista 933/1992. Siten melualueille sijoittuvat VL-alueiden osat tulisi merkitä kaavaan EV-alueina.</p> <p>ELY-keskus haluaa vielä muistuttaa, että kaduksi asemakaavassa osoitettu maantie muuttuu kaduksi vasta kunnan tekemällä kadunpito päätöksellä. Kadunpito päätökset tulee tehdä tarkoituksenmukaisina kokonaisuuksina. Alueiden rakennettavuus tulee arvioida asianmukaisesti kaavatyon yhteydessä.</p>	<p>Vastine:</p> <p>Kaavan jatkovalmistelussa tarkistetaan VL-alueiden rajaukset ja merkinnät siten, että melualueille sijoittuvat osat osoitetaan ELY-keskuksen esityksen mukaisesti suojaviheralueina (EV). Samalla varmistetaan, että kaavan ratkaisut ovat melutason ohjearvojen (Vnp 933/1992) mukaisia ja tukevat asuinalueiden viihtyisyyttä ja turvallisuutta.</p> <p>Monninlinjan muuttaminen kaduksi huomioidaan kaavassa periaateratkaisuna. Varsinaiset kadunpito päätökset tehdään kunnan toimesta tarkoituksenmukaisina kokonaisuuksina asemakaavan hyväksymisen jälkeen. Kaavan jatkovalmistelussa kiinnitetään lisäksi huomiota alueiden</p>

	rakennettavuuden selvittämiseen ja maaperäolosuhteiden huomioon ottamiseen kaavamääräyksissä.
Hämeen liitto	
Hämeen liitto kiittää mahdollisuudesta antaa lausunto Hausjärven kunnan Erkylän kylän Monnin pientaloalueen laajennuksen asemakaavan kaavaluonnoksesta. Asemakaavaluonnos on keskeisiltä osin maakuntakaavan mukainen, eikä Hämeen liitolla ole asiasta erityistä lausuttavaa.	Merkitään tiedoksi.
Kanta-Hämeen alueellinen vastuumuseo	
<p><i>Arkeologinen kulttuuriperintö</i> Suunnittelualueelta tai sen välittömästä läheisyydestä ei entuudestaan tunneta muinaismuistolain (295/1963) suojaamia kiinteitä muinaisjäännöksiä tai muita kulttuuriperintökohteita. Suunnittelualue sisältyi vuonna 2014 tehtyyn arkeologiseen inventointiin <i>Monnin osayleiskaava-alue muinaisjäännösinventointi 2014</i> (Mikroliitti Oy), jolloin alueelta ei löydetty uusia kiinteitä muinaisjäännöksiä. Alueen sijainnin, topografian ja historiallisen kartta-aineiston perusteella alueen arkeologinen potentiaali on vähäinen. Alueellinen vastuumuseo ei näin ollen edellytä arkeologisen inventoinnin päivytystä alueella. Jos kaavaprosessin yhteydessä tulee kuitenkin tietoa tai havaintoja mahdollisista arkeologisista kohteista, tulee niistä viipymättä olla yhteydessä alueelliseen vastuumuseoon.</p> <p><i>Rakennettu kulttuuriympäristö ja maisema</i> Suunnittelualue on rakentamaton ja sitä rajaa lännestä uudehko asuinalue. Kaava-alueelta tai sen läheisyydestä ei tunneta rakennetun kulttuuriympäristön kohteita. Monnin osayleiskaavassa (17.3.2016) maisema-alueeksi (ma) on osoitettu Paukunharjun länsi- ja lounaispuoleinen peltoalue kaava-alueen luoteispuolella. Maisema-alueen jatkuminen Koivuojan tilalle on pyritty kaavaluonnoksessa turvaamaan merkitsemällä keskeinen näkymälinja lähivirkistysalueeksi (VL). Koivuojan tilalle johtava puurivi on huomioitu kaavaluonnoksessa maisemallisesti arvokkaana rakenteena, jonka säilyminen on turvattu kaavamääräyksin. Kaavaluonnoksessa esitetty pientalorakentaminen tukeutuu olemassa olevaan tielinjaan, mikä osaltaan tukee alueen rakennetun ympäristön ominaispiirteiden säilymistä. Lisäksi kaavan yleisissä määräyksissä ohjataan riittävällä tavalla uudisrakentamisen sopeutumista alueen maisemaan ja rakennettuun ympäristöön.</p> <p><i>Kanta-Hämeen alueellisella vastuumuseolla ei ole huomautettavaa kaavaluonnokseen arkeologisen</i></p>	Merkitään tiedoksi.

<i>kulttuuriperinnön, rakennetun kulttuuriympäristön tai kulttuurimaiseman osalta.</i>	
Etelä-Hämeen ympäristöterveys	
Monnin pientaloalueen asemakaavan laajennuksen suhteen terveydensuojeluviranomainen ei näe huomautettavaa.	Merkitään tiedoksi.
Hyvinkään kaupunki	
Asemakaavaluonnos on Monnin oikeusvaikutteisen osayleiskaavan mukainen eikä kaavaluonnoksen sisältöön ole huomautettavaa. Kaava-alueen ja Hyvinkään kunnanrajan väliin jää alue, joka ei ole kaavaluonnoksessa mukana. Mahdollisuutta tämän alueen ottamiseksi mukaan asemakaavaan on syytä selvittää. Tällöin olisi mahdollista antaa asemakaavamääräyksiä pohjaveden suojelemiseksi sekä tutkia Monnin tennishallien liikennejärjestelyjen ajanmukaistamista.	Merkitään tiedoksi.
Hyvinkään vesi	
Hyvinkään Vesi muistuttaa, että Hausjärven Monnin kylään johdettavasta talousvedestä on sovittu Hyvinkään Veden, Riihimäen Veden ja Hausjärven kunnan välisessä Hikiän tekopohjavesilaitoksen yhteiskäyttösopimuksessa ”Sopimus Hikiällä sijaitsevan Hyvinkään tekopohjaveden käsittelylaitoksen saneerauksesta, käytöstä ja ylläpidosta”. Sopimuksen mukaisesti Monnin alueelle voidaan toimittaa talousvettä korkeintaan 150 m ³ /d. Lisäksi sopimuksessa todetaan, että jos veden kokonaiskäyttömäärä ylittää kapasiteettivarauksen 150 m ³ /d asiasta pitää neuvotella, jotta sopimus saadaan vastaamaan muuttunutta kokonaiskäyttömäärää. Alueen nykyinen vedenkäyttö on keskimäärin 80 m ³ /d. Pientaloalueen laajentuessa tulee tarkastella riittääkö nykyisessä sopimuksessa oleva talousvesimäärä myös laajentuneen alueen tarpeisiin.	Merkitään tiedoksi.
Turvallisuus- ja kemikaalivirasto (Tukes)	
Ei lausuttavaa.	Merkitään tiedoksi.
Virho ry	
1. Asemakaava-alue sijaitsee ympäristön kannalta erittäin merkittävässä paikassa meritaimenpuron yläosalla. Puheena oleva asemakaava-alue sijaitsee Vantaanjoen pääuoman sivupuron Erkylänlukkojenpuron yläosalla. Erkylänlukkojenpuro sivuhaaroineen virtaa kolmen kunnan ja kahden maakunnan alueella.	Vastine: Asemakaava-alueelle on laadittu hulevesiselvitys ja -suunnitelma, jonka perusteella kaavaratkaisua on tarkennettu. Selvityksen tavoitteena on varmistaa, että hulevesien hallinta toteutetaan siten, ettei rakentamisesta aiheudu haitallisia vaikutuksia Erkylänlukkojenpuroon tai muihin vesistöihin.

Erkylänlukkojenpuron pääuoma virtaa Hausjärvellä ja Riihimäellä Hämeessä ja siihen liittyy sivuhaaroja etelästä Hyvinkäältä Uudenmaan puolelta ja oja pohjoisesta Hämeen puolelta.

Erkylänlukkojenpuron vesi on kuivina aikoina pääosin Salpausselän harjasta tulevaa pohjavettä. Sateella puron virtaa paljon haitallisia hulevesiä sekä Hausjärven puolelta olevalta asuinalueelta ja teiltä että Hyvinkäältä tulevista sivuhaaroista. Hulevedet sisältävät paljon vesiluonnolle haitallisia aineita ja kiintoainetta ja sen lisäksi hulevesitulvat uomissa aiheuttavat pahaa eroosiota, jonka johdosta uomissa kulkee paljon vesiluonnolle haitallisia aineita ja kiintoainetta.

Virtavesien hoitoyhdistys Virho ry on tehnyt kalataloudellisia kunnostuksia Erkylänlukkojenpuroon vuodesta 2006 alkaen monena vuotena. Kunnostuksia on tehty sekä Hausjärven että Riihimäen alueella. Kunnostuksissa on pääasiassa rakennettu taimenen kutusoraikkoja ja poikaskivikoita. Puron yläosaan Hausjärven puolelle on rakennettu myös yksi laskeutusallas, mikä on tyhjennetty kaksi kertaa ja puron alaosissa on tehty nousuesteiksi muodostuneiden pajuryteikköjen raiwausta. Kutusoraikkoja on huollettu lähes joka vuosi. Huolto on ollut kiintoaineen poistamista soraikoilta ja kudun aikana siirtyneen soran siirtoa alkuperäiselle paikalle.

2. Erkylänlukkojenpuro on huipputärkeä Vantaanjoen vesistön osa.

Erkylänlukkojenpuro on huipputärkeä Vantaanjoen vesistön osa. Se on ylin paikka Vantaanjoen vesistössä, johon Suomenlahden **erittäin uhanalaiset** villit merivaelluksen tehneet taimenet eli meritaimenet säännöllisesti nousevat kutemaan ja kudusta syntyy poikasia. Meritaimenista on tehty havaintoja ensimmäisen kerran vuonna 2006. Purossa elää ja lisääntyy myös paikallisia taimenia, jotka kutevat sekä keskenään että meritaimenten kanssa. Erkylänlukkojenpuron alapää sijaitsee Vantaanjoen uomaa pitkin mitattuna 84 km päässä merestä Riihimäellä.

3. Erkylänlukkojenpuron ongelmat

Erkylänlukkojenpuron suurin ongelma on runsaat hulevedet ja niiden aiheuttamat tulvat puron pääuomassa ja sivuhaaroissa. Tulvat aiheuttavat uomissa kiintoainetta irrottavaa kovaa eroosiota ja hulevedet tuovat itsekin mukanaan paljon kiintoainetta ja vesiluonnolle haitallisia aineita, jonka johdosta kiintoaine- ja haitallisten aineiden pitoisuus purouomassa on suuri, mikä tukkii kutusoraikkoja ja haittaa vesiluontoa. Kiintoaineen

tukkimalle kutusoraikolle kalat eivät mielellään kudekaan ja toisaalta vesi ei virtaa kiintoaineen tukkiman soran läpi riittävästi, jotta soran sisällä hautuva hedelmöitetty mäti saisi tarpeeksi happea. Edellä mainitun ongelman takia kutusoraikkoja joudutaan Erköylänlukkojenpurolla puhdistamaan usein, jotta ne pysyisivät kutukelpoisina ja hapen saanti hedelmöitettylle mädille olisi riittävä. Koska kutusoraikkoja ei voida puhdistaa loka- marraskuussa tapahtuvan kudun ja heinäkuun puolivälin välisenä aikana, kiintoainesta saattaa nykyisellään kuormituksella kertyä kutusoraikoille em. aikana niin paljon, että osa, tai kaikki mäti kuolee hapen puutteeseen.

Kiintoainetta valuu uomiin sateella ja lumien sulaessa myös pelloilta. Kiintoaineen huuhtoutumista uomiin on aiheuttanut Hausjärven puolella tapahtunut rakentaminen, mikä tulee jatkumaan ja laajenemaan tulevina vuosina. Kiintoainetta tulee myös Hyvinkäältä tulevista sivuhaaroista. Erköylänlukkojenpuro sivuhaaroineen on jo nykyisellään erittäin raskaasti hulevesillä rasiitettu Vantaanjoen vesistön osa, mutta vielä siellä lisääntyy erittäin uhanalaisia merivaelluksen tehneitä eli meritaimenia sekä paikallisia taimenia.

4. Asemakaavaan pitää lisätä alueen hulevesisuunnitelma

Asemakaavaan pitää lisätä alueen hulevesisuunnitelma, jossa esitetään laskeutusallas/laskeutusaltaat, sekä hulevesiuomat ja hulevesien laskupaikka Erköylänlukkojenpuroon.

5. Asemakaava-alueen rakentaminen

Asemakaava-alueen rakentamisen ensimmäisenä vaiheena pitää rakentaa kuivatyönä laskeutusallas/laskeutusaltaat ja luonnonkivimateriaalilla suojatut hulevesiuomat. Hulevesiuomasto voidaan liittää vesistön heinäkuun puolivälin - elokuun puolivälin välisenä aikana, jolloin kiintoaineen pääsy puroon on vähiten haitallista taimenille. Hulevesiä ei saa johtaa tonteilta putkissa suoraan puroon, vaan ne on johdettava laskeutusaltaiden ja avuomien kautta.

Asemakaava-alueen rakentamisen aikana kiintoainetta ei saa päästää puroon missään vaiheessa, vaan kaikki rakentamisvaiheen aikaiset työmaavedet pitää johtaa em. hulevesialtaiden- ja uomaston kautta. Lisäksi pitää käyttää työmaavesien hyvää suodatusta, jotta kiintoaineen pääsy puroon saadaan estettyä mahdollisimman hyvin.

6. Taimenen elinkierto Erköylänlukkojenpurossa

<p>Taimenen elinkierto menee Erköylänlukkojenpurossa seuraavasti. Taimenet, sekä merivaelluksen tehneet että paikalliset taimenet kutevat purossa pääosin lokakuussa, mutta muutamat yksittäiset taimenet saattavat kutea vielä marraskuussa. Hedelmöitetty mäti on kutusoraikkojen sisällä koko talven. Poikasten kuoriutuminen soraikon sisällä tapahtuu myöhään keväällä, jolloin poikaset vielä jäävät soraikon sisään ja saavat ravintoa vartalon alapuolella olevasta ruskuaispussista. Vasta touko-kesäkuun vaihteessa poikasia alkaa nousta soraikon sisältä soraikon pinnalle, jossa ne huonosti uivina ovat edelleen erittäin haavoittuvia. Poikasten nousua soraikon sisältä kestää n. 3-4 viikkoa, eli viimeiset poikaset nousevat soraikon sisältä vasta kesäkuun loppupuolella ja ovat silloin vielä erittäin haavoittuvia. Veden samentumista aiheuttavat työt voidaan aloittaa aikaisintaan heinäkuun puolivälissä ja ne pitää lopettaa elokuun puolivälissä, viimeistään elokuun lopussa, jotta kiintoaine ei haittaa kutuun valmistautuvien emokalojen nousua puroon ja myös siksi, että veden samentumisen johdosta mahdollisesti tukkeentuneiden kutusoraikkojen puhdistus ehditään vielä tekemään ennen lokakuussa alkavaa kutuaikaa.</p>	
<p>Vantaanjoen kalatalousalue</p>	
<p>Vantaanjoen kalatalousalue on käsitelty lausunnon koskien Monnin asemakaavaa/ Erköylänlukkojenpuroa ja KTA yhtyy asiassa Virhon lausuntoon.</p>	<p>Merkitään tiedoksi.</p>
<p>Fingrid</p>	
<p>Tiedoksi, että Fingrid ei lausu Erköylän kylän Monnin pientaloalueen asemakaavan laajennuksesta. Kyseisellä asemakaava-alueella ei ole Fingridin voimajohtoja eikä muita toimintoja. Kiitokset yhteydenotosta.</p>	<p>Merkitään tiedoksi.</p>
<p>Caruna</p>	
<p>Nykyinen sähkönjakeluverkko 20 kV ja 0,4 kV Kaava-alueella sijaitsee Caruna Oy:n sähkönjakeluverkkoa liitteen 1 mukaisesti. Kuvassa keskijännitejohdot (20 kV) on merkitty sinisellä ja pienjännitejohdot (0,4 kV) vihreällä sekä vaaleanpunaisella. Ilmajohdot on esitetty yhtenäisinä viivoina ja maakaapelit katkoviivoina. Puistomuuntamot on kuvattu violetteina neliöinä ja pylväsmuuntamot ympyröinä. Lisäksi 110 kV:n voimajohdot on merkitty punaisella viivalla, ja sähköasemat on esitetty punaisina neliöinä.</p> <p>Vaikutukset sähkönjakeluun Kaavoituksen myötä alueen sähkökulutuksen arvioidaan kasvavan merkittävästi, mikä edellyttää sähköverkon vahvistamista. Alueelle tullaan tarvitsemaan uusia</p>	<p>Puistomuuntamot on merkitty kaavakartalle Caruna Oy:n lausunnon mukaisesti.</p>

<p>maakaapelointeja ja puistomuuntamoita sähköjake- lun toimitusvarmuuden turvaamiseksi. Pyydämme, että asemakaavakarttaan merkitään ohjeelliset 20 m² määräalat uusille puisto- muuntamoille liitteen 2 mukaisiin sijainteihin.</p> <p>Siirtokustannusten jako Tarvittavat Carunan sähköverkon komponenttien siir- rot tehdään Carunan toimesta ja siirtokustannuksista vastaa siirron tilaaja. Johtojen, muuntamoiden ja mui- den komponenttien siirtojen edellytys on, että niille jär- jestyy uudet pysyvät sijainnit.</p> <p>Muuta huomautettavaa Meillä ei ole tässä vaiheessa muuta huomautettavaa. Pyydämme kohteliaimmin, että meille ilmoitetaan, kun kaava on saanut virallisen vahvistuksen.</p>	
Sivistys- ja hyvinvointilautakunta	
Sivistys- ja hyvinvointilautakunnalla ei ole lausuttavaa,	Merkitään tiedoksi.
Tekninen lautakunta	
Teknisellä lautakunnalla ei ole huomautettavaa.	Merkitään tiedoksi.
Monnin valokuituosuuskunta Kuitu 16	
Monnin valokuituosuuskunnalla Kuitu 16 ei ole lausut- tavaa asemakaavan laajennukseen.	Merkitään tiedoksi.

Asemakaavan seurantalomake

Asemakaavan perustiedot ja yhteenveto

Kunta	Hausjärvi	Täyttämispvm	28.4.2026
Kaavan nimi	Monnin pientaloalueen asemakaavan laajennus		
Hyväksymispvm		Ehdotuspvm	13.4.2026
Hyväksyjä	V - kunnanvaltuusto	Vireilletulosta ilm. pvm	16.11.2024
Pysyvä kaavatunnus		Kunnan kaavatunnus	
Kaava-alueen pinta-ala [ha]	18,9000	Uusi asemakaavan pinta-ala [ha]	18,9000
Maanalaisten tilojen pinta-ala [ha]		Asemakaavan muutoksen pinta-ala [ha]	

Ranta-asemakaava	Rantaviivan pituus [km]	
Rakennuspaikat [lkm]	Omarantaiset	Ei-omarantaiset
Lomarakennuspaikat [lkm]	Omarantaiset	Ei-omarantaiset

Aluevaraukset	Pinta-ala [ha]	Pinta-ala [%]	Kerrosala [k-m ²]	Tehokkuus [e]	Pinta-alan muut. [ha ±]	Kerrosalan muut. [k-m ² ±]
Yhteensä	18,9000	100,00	17009	0,09	18,9000	17008
A yhteensä	8,2500	43,7	17009	0,21	8,2500	17008
P yhteensä						
Y yhteensä						
C yhteensä						
K yhteensä						
T yhteensä						
V yhteensä	5,2400	27,7			5,2400	
R yhteensä						
L yhteensä	4,6900	24,8			4,6900	
E yhteensä	0,7200	3,8			0,7200	
S yhteensä						
M yhteensä						
W yhteensä						

Maanalaiset tilat	Pinta-ala [ha]	Pinta-ala [%]	Kerrosala [k-m ²]	Pinta-alan muut. [ha ±]	Kerrosalan muut. [k-m ² ±]
Yhteensä	0,0000	0,00	0	0,0000	0

Rakennussuojelut	Suojellut rakennukset		Suojeltujen rakennusten muutos	
	[lkm]	[k-m ²]	[lkm ±]	[k-m ² ±]
Yhteensä	0	0	0	0

Alamääräykset tai -merkinnät

Aluevaraukset	Pinta-ala [ha]	Pinta-ala [%]	Kerrosala [k-m ²]	Tehokkuus [e]	Pinta-alan muut. [ha ±]	Kerrosalan muut. [k-m ² ±]
Yhteensä	18,9000	100,00	17009	0,09	18,9000	17008
A yhteensä	8,2500	43,7	17009	0,21	8,2500	17008
AP	1,0000	12,1	2500	0,25	1,0000	2500
AO	7,2500	87,9	14509	0,20	7,2500	14508
P yhteensä						
Y yhteensä						
C yhteensä						
K yhteensä						
T yhteensä						
V yhteensä	5,2400	27,7			5,2400	
VP	0,5500	10,5			0,5500	
VL	4,6900	89,5			4,6900	
R yhteensä						
L yhteensä	4,6900	24,8			4,6900	
Kadut	4,4900	95,7			4,4900	
Kev.liik.kadut (jk/pp)	0,2000	4,3			0,2000	
E yhteensä	0,7200	3,8			0,7200	
EV	0,7200	100,0			0,7200	
S yhteensä						
M yhteensä						
W yhteensä						