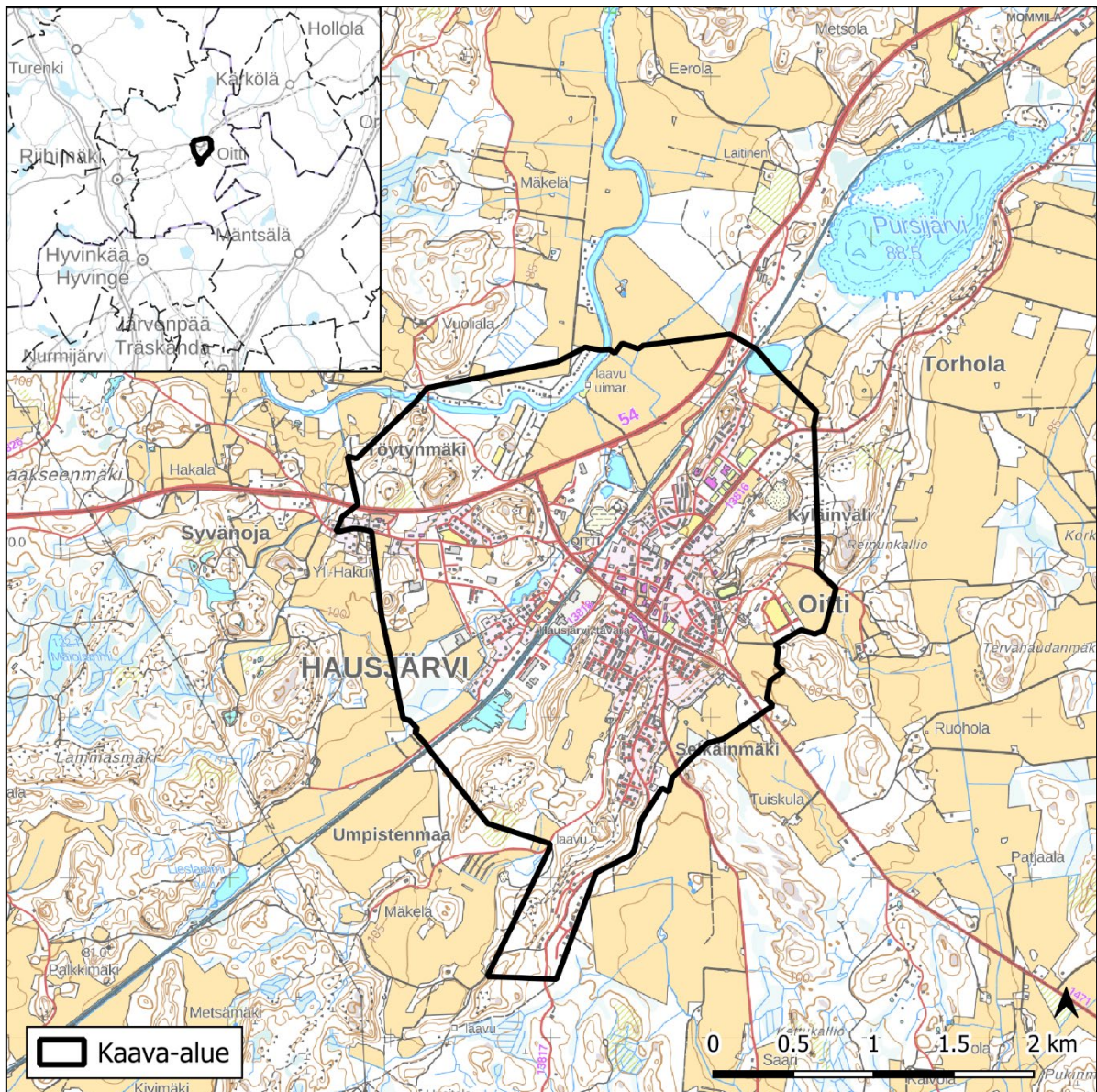


## Oitin osayleiskaava Osallistumis- ja arviointisuunnitelma



Päiväys 20.5.2026

Päivitetty



## Sisällysluettelo

1	Osallistumis- ja arviointisuunnitelma.....	3
2	Osayleiskaavan tarkoitus ja tavoite.....	3
3	Suunnittelualue .....	5
4	Suunnittelutilanne .....	6
5	Selvitykset.....	12
6	Vaikutusten arviointi .....	12
7	Osallistuminen ja vuorovaikutus, osalliset.....	13
8	Viranomaisyhteistyö.....	14
9	Kaavoituksen kulku ja päätöksenteko.....	14
10	Aikataulu .....	16
11	Tiedottaminen.....	16
12	Yhteystiedot.....	16



## 1 Osallistumis- ja arviointisuunnitelma

Alueidenkäyttölain (AKL) 63 §:n mukaan tulee kaavoitustyöhön sisällyttää kaavan laajuuteen ja sisältöön nähden tarpeellinen suunnitelma osallistumis- ja vuorovaikutusmenettelystä sekä kaavan vaikutusten arvioinnista. Osallistumis- ja arviointisuunnitelma (OAS) asetetaan nähtäville kaavatyön aloitusvaiheessa. Osalliset voivat lausua mielipiteensä osallistumis- ja arviointisuunnitelmasta.

Osallistumis- ja arviointisuunnitelmassa kerrotaan, mitä on suunnitteilla ja missä, ketkä ovat kaavatyön osalliset, milloin ja miten alueen suunnitteluun voi vaikuttaa, arvioitu aikataulu, suunnittelutyön lähtökohdat, tavoitteet ja työn aikana tehtävät selvitykset sekä vaikutusten arvioinnit.

Osallistumis- ja arviointisuunnitelmaa (OAS) tarkennetaan tarvittaessa kaavatyön edetessä.

## 2 Osayleiskaavan tarkoitus ja tavoite

Osayleiskaavan tavoitteena on ohjata Oitin taajaman ja sen lähiympäristön maankäyttöä tavoitevuoteen 2050 saakka. Osayleiskaavatyötä on pohjustanut Oitin taajamasuunnitelmatyö (Ramboll Oy, 2020), jossa erityisenä painotuksena olivat taajaman täydennysrakentamisen mahdollisuudet sekä alueen viherrakenteen ja siihen kytkeytyvien virkistysreittien kehittäminen. Taajamasuunnitelmassa nousi esiin myös asemanseudun ja siihen liittyvä taajamakeskustan kehittäminen houkuttelevammaksi ja viihtyisämmäksi.

Hausjärven kunnanvaltuusto on lisäksi linjannut tavoiteseminaarissa 6.8.2020 osayleiskaavatyölle tavoitevuoden sekä tavoitteita mitoituksen ja palveluverkon osalta. Kaavatyön yhteydessä tavoitevuotta on tarkistettu vuonna 2026 siten, että yleiskaava tähtää vuoteen 2050, kun vuoden 2020 tavoitteissa tähdättiin vuoteen 2040.

Osayleiskaava-alueella väestöennusteisiin ja olemassa olevaan tonttivarantoon pohjautuva tavoite on maltillinen kasvu, +100 henkilöä vuoteen 2050 mennessä. Tämä tarkoittaa neljää uutta asukasta vuodessa. Koska nykyiset, voimassa olevat asema-kaavat riittävät vastaamaan väestötavoitteeseen, pyritään osayleiskaavalla vastaamaan myös uudensuunnitellun asumisen tarpeisiin. Palveluverkon osalta Oitissa pyritään säilyttämään olemassa olevat sekä kunnalliset että kaupalliset palvelut. Vapaa-ajan toiminnot ovat alueen vetovoimatekijä, ja niiden kehittäminen, kuten virkistysalueiden toimintojen ja niiden saavutettavuuden kehittäminen, on linjattu kaavan tavoitteeksi.



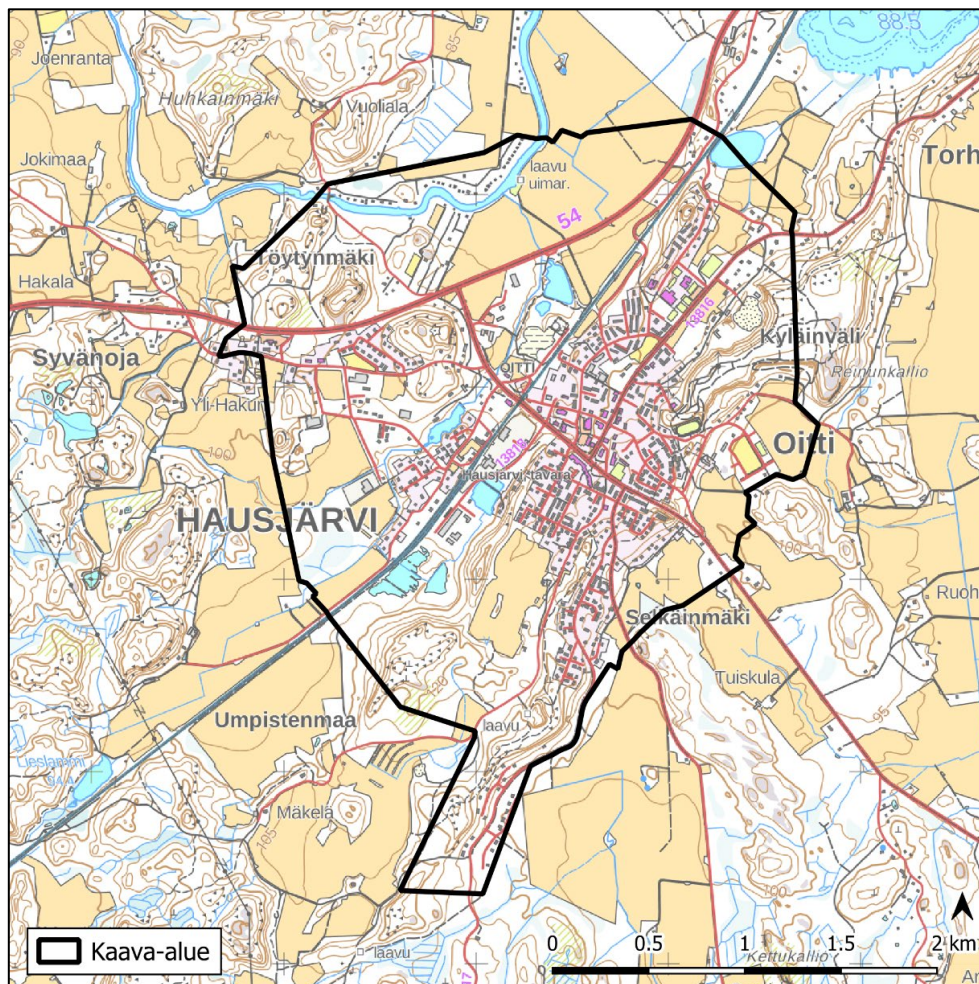


### 3 Suunnittelualue

Kaava-alue sijoittuu Hausjärven kunnan päätaajamaan Oittiin. Osayleiskaava-alue rajautuu pohjoisessa Vuolialaan Puujoen pohjoispuolelle, lännessä Töytymäen ja Yli-Hakunin länsipuolelle, etelässä Savelantien ja Nummenpääntien risteysalueen tuntumassa sijaitsevaan pientaloalueeseen, ja idässä Kyläinväliin Pursijärven eteläpuolelle. Kaava-alue on pinta-alaltaan noin 7,3 neliökilometriä.

Oitin taajama sijoittuu Riihimäen-Hyvinkää-seudun lähituntumaan alueelle, jota halkovat sekä Helsinki-Hämeenlinna-rautatie ja Riihimäki-Lahti-Pietari-rata että kantatie 54. Taajama-alue koostuu pääosin omakotitaloalueista, joita ympäröivät maaseutumaiset reuna-alueet. Keskuskadun varrelle ja ympäristöön sijoittuvat taajaman palvelut ja julkiset rakennukset. Väljähkö yhdyskuntarakenne taajamaan yhdistyvine virkistysalueineen antaa Oitille vehreän ja viihtyisän yleisilmeen.

Kaava-alueen rajaukseen on tehty vuonna 2026 teknisiä tarkennuksia. Kaava-alueen rajaus saattaa tarkentua kaavatyön edetessä.



Kuva 2 Osayleiskaava-alueen sijainti osoitettu mustalla rajauksella.



## 4 Suunnittelutilanne

### 4.1 Valtakunnalliset alueidenkäyttötavoitteet

Valtakunnalliset alueidenkäyttötavoitteet ovat osa alueidenkäyttölain mukaista alueidenkäytön suunnittelujärjestelmää. Valtioneuvosto päätti valtakunnallisista alueidenkäyttötavoitteista 14.12.2017. Tätä asemakaavaa koskevat seuraavat valtakunnalliset alueidenkäyttötavoitteet:

- Toimivat yhdyskunnat ja kestävä liikkuminen:
  - o Luodaan edellytykset elinkeino- ja yritystoiminnan kehittämiseksi sekä väestökehityksen edellyttämälle riittävälle ja monipuoliselle asuntotutannolle. Luodaan edellytykset vähähiiliselle ja resurssitehokkaalle yhdyskuntakehitykselle, joka tukeutuu ensisijaisesti olemassa olevaan rakenteeseen. Edistetään palvelujen, työpaikkojen ja vapaa-ajan alueiden hyvää saavutettavuutta eri väestöryhmien kannalta. Edistetään kävelyä, pyöräilyä ja joukkoliikennettä sekä viestintä-, liikkumis- ja kuljetuspalveluiden kehittämistä. Merkittävät uudet asuin-, työpaikka- ja palvelutoimintojen alueet sijoitetaan siten, että ne ovat joukkoliikenteen, kävelyn ja pyöräilyn kannalta hyvin saavutettavissa.
- Tehokas liikennejärjestelmä:
  - o Edistetään valtakunnallisen liikennejärjestelmän toimivuutta ja taloudellisuutta kehittämällä ensisijaisesti olemassa olevia liikenneyhteyksiä ja verkostoja sekä varmistamalla edellytykset eri liikennemuotojen ja palvelujen yhteiskäyttöön perustuville matka- ja kuljetusketjuille sekä tavara- ja henkilöliikenteen solmukohtien toimivuudelle.
- Terveellinen ja turvallinen elinympäristö:
  - o Varaudutaan sään ääri-ilmiöihin ja tulviin sekä ilmastonmuutoksen vaikutuksiin. Uusi rakentaminen sijoitetaan tulvavaara-alueiden ulkopuolelle tai tulvariskien hallinta varmistetaan muutoin. Ehkäistään melusta, tärinästä ja huonosta ilmanlaadusta aiheutuvia ympäristö- ja terveyshaittoja. Haitallisia terveysvaikutuksia tai onnettomuusriskejä aiheuttavien toimintojen ja vaikutuksille herkkien toimintojen välille jätetään riittävän suuri etäisyys tai riskit hallitaan muulla tavoin.
- Elinvoimainen luonto- ja kulttuuriympäristö sekä luonnonvarat:
  - o Huolehditaan valtakunnallisesti arvokkaiden kulttuuriympäristöjen ja luonnonperinnön arvojen turvaamisesta. Edistetään luonnon monimuotoisuuden kannalta arvokkaiden alueiden ja ekologisten yhteyksien säilymistä. Huolehditaan virkistyskäyttöön soveltuvien alueiden riittävästä sekä viheralueverkoston jatkuvuudesta. Luodaan edellytykset bio- ja kiertotaloudelle sekä edistetään luonnonvarojen kestävää



hyödyntämistä. Huolehditaan maa- ja metsätalouden kannalta merkittävien yhtenäisten viljely- ja metsäalueiden säilymisestä.

## 4.2 Maakuntakaava

Alueella on voimassa Kanta-Hämeen maakuntakaava 2040. Maakuntavaltuusto on hyväksynyt kaavan 27.5.2019. Maakuntakaavassa Keskustien ja Oitintien ympäristö on osoitettu keskustatoimintojen alueeksi. Keskustatoimintojen ympärille on osoitettu taajamatoimintojen aluetta ja kantatien 54 varrelle työpaikka- sekä teollisuus- ja varastoalueet. Harjualueet on osoitettu virkistys-, retkeily- tai ulkoilualueiksi ja niiden ympärille on osoitettu taajamatoimintojen reservialueet. Suunnittelualueen pohjoisosassa on Niittylän ja Puujoen puutarhakylän matkailupalveluiden alueet.

Alueen läpi kulkevat Riihimäki-Lahti-päärata, kantatie 54, joka on merkitty merkittävästi parannettavaksi tieyhteydeksi, sekä seututie Oitintie. Kaavassa on osoitettu kevyen liikenteen yhteystarve kantatien 54 eteläpuolelle Kirkonkylän ja Oitin taajaman välille. Puujoen ympäristössä on melonta- ja ulkoilureittejä.

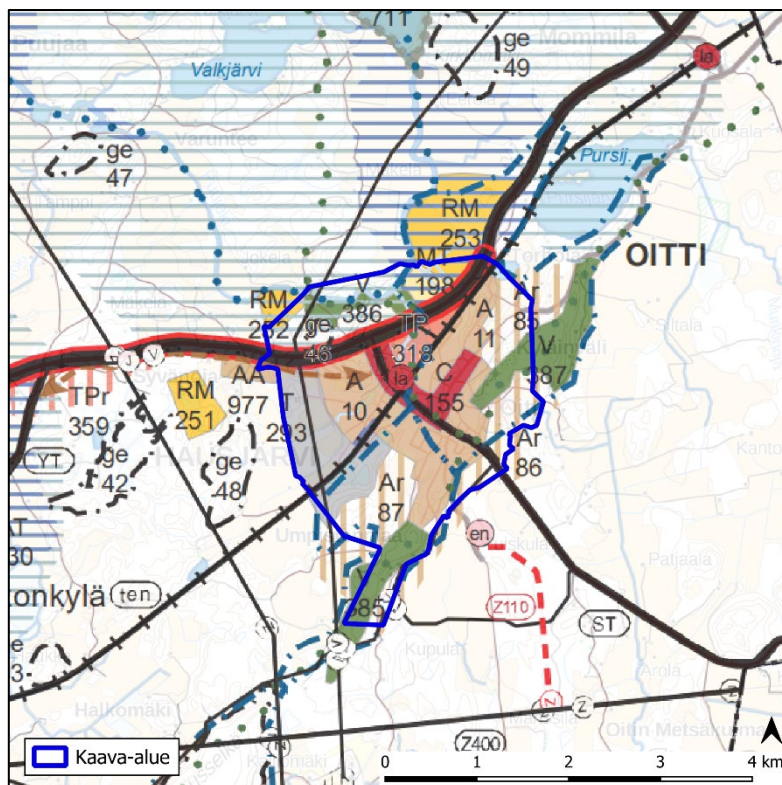
Kaava-alueelle sijoittuu Oitin ja Umpistenmaan pohjavesialueet. Kantatien varressa on nykyinen pääviemäri/vesijohtolinja Hikiä-Oitti. Kantatien 54 pohjoispuolella on Mommilanjärven-Pujoen maakunnallisesti merkittävä maisema-alue sekä Torholan maakunnallisesti merkittävä rakennettu kulttuuriympäristö. Kaava-alueella on lisäksi maakunnallisesti merkittäviä rakennetun kulttuuriympäristön kohteita.

Hämeen maakuntavaltuusto päätti kokouksessaan 27.11.2023 käynnistää vaihemaakuntakaavan laatimisen. Vaihemaakuntakaava täydentää voimassa olevaa Kanta-Hämeen maakuntakaavaa 2040. Kokonaismaakuntakaavan hyväksymisen jälkeen on ilmennyt tarve päivittää kaavamerkintöjä koskien kulttuuriympäristöä, liikennejärjestelmää ja energiantuotantoa ja -siirtoa.

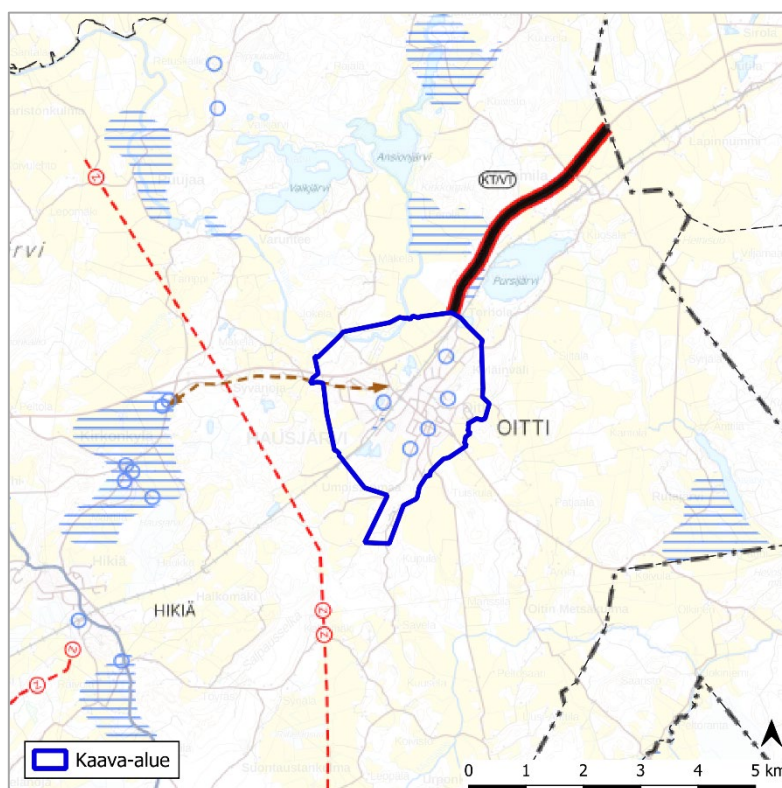
Vaihemaakuntakaavan luonnos oli nähtävillä 7.1.-20.2.2026 välisen ajan. Luonnoksessa Oitin taajamaa koskevia merkintöjä ovat kantatien 54 pohjoisosan merkittävästi parannettava valtatie tai kantatie, maakunnallisesti merkittävät rakennetut kulttuuriympäristöt ja kohdemerkinnät sekä jalankulun ja pyöräilyn yhteystarve kantatien varrella.

Lisätietoa maakuntakaavoituksesta saa Hämeen liiton verkkosivuilta: <https://hameen-liitto.fi/aluesuunnittelu/maakuntakaava/>





Kuva 3 Ote Kanta-Hämeen maakuntakaavasta 2040. Yleiskaavan rajaus sinisellä.

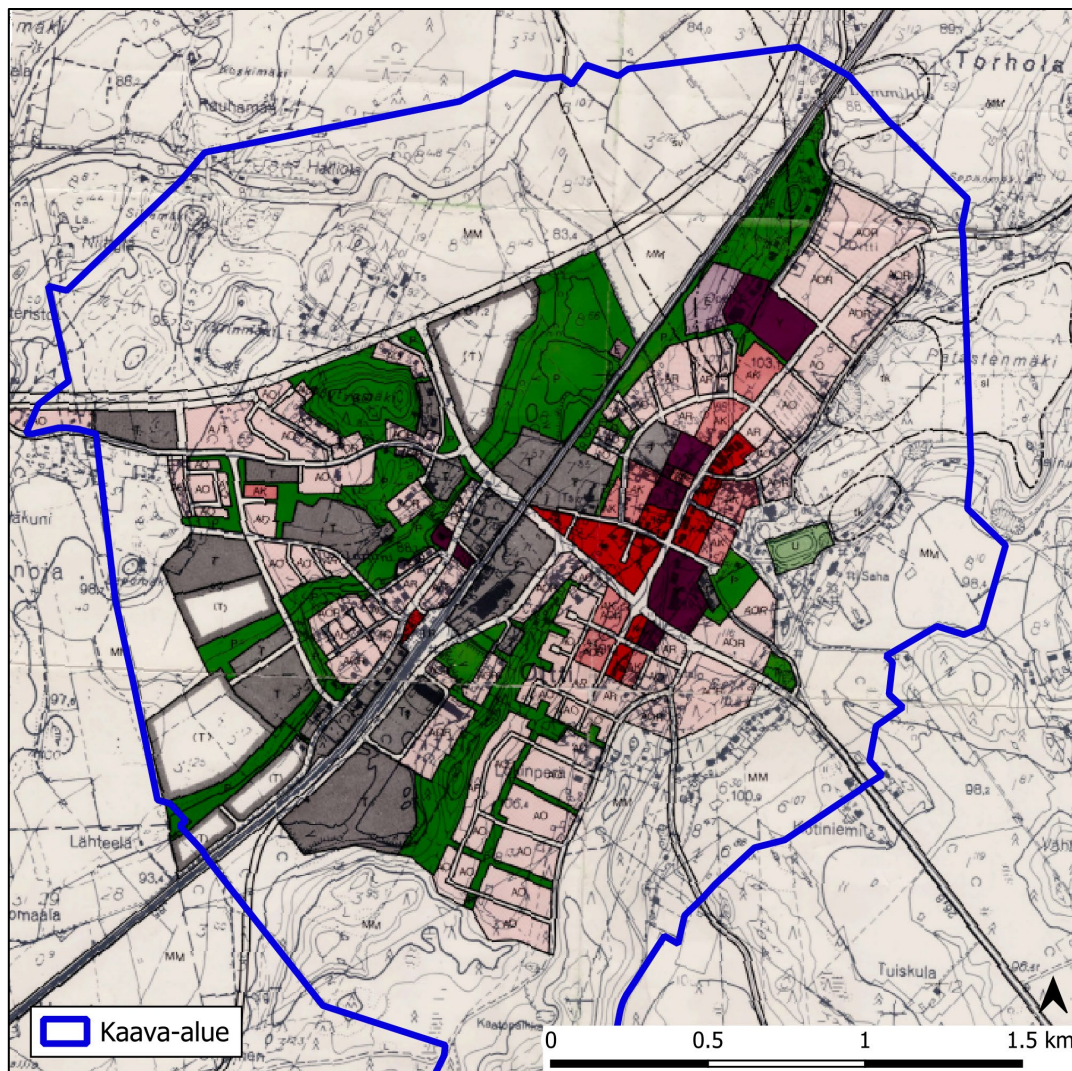


Kuva 4 Ote Kanta-Hämeen maakuntakaava 2040 1. vaihemaakuntakaavan luonnoksesta (15.12.2025). Yleiskaavan rajaus sinisellä.



## 4.3 Yleiskaava

Alueelle on laadittu Oitin oikeusvaikutukseton yleiskaava (KValt 25.9.1979), jossa on osoitettu keskeiset asuin- ja teollisuusalueet sekä puistoalueet.

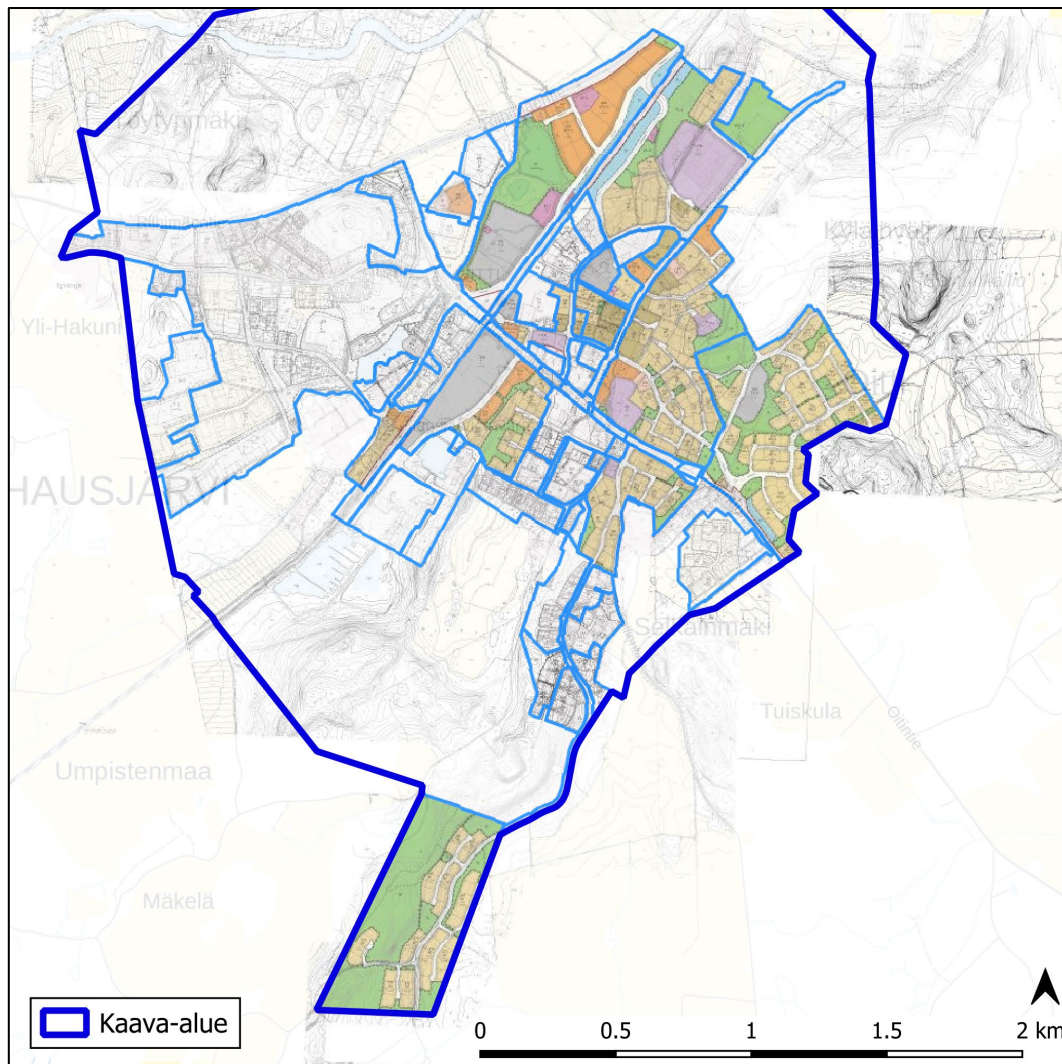


Kuva 5 Oite Oitin oikeusvaikutuksettomasta yleiskaavasta. Suunnittelualueen raja-  
esitetty sinisellä.

## 4.4 Asemakaava

Alueella on voimassa useita eri aikoina vahvistuneita asemakaavoja. Voimassa olevat asemakaavat on koottu kunnan karttapalveluun osoitteeseen: [hausjarvi.karttatiimi.fi](http://hausjarvi.karttatiimi.fi).





Kuva 6 Ote asemakaavayhdistelmästä.

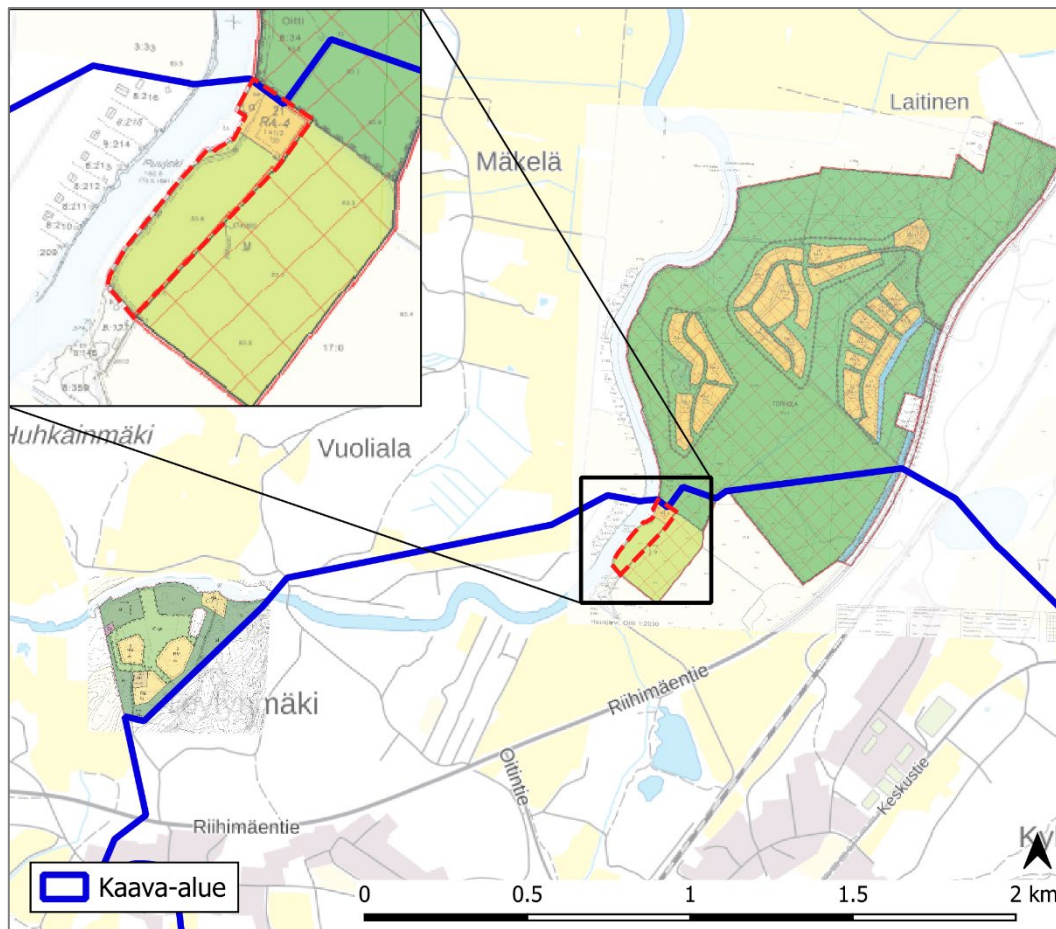
## 4.5 Ranta-asemakaavat

Alueen pohjoisosassa Puujoen varrella on voimassa Puujoen puutarhakylän ranta-asemakaavan muutos ja laajennus (KValt 22.6.2010 § 55) sekä Niittylän ranta-asemakaava (KValt 17.9.2019 § 58).

Puujoen puutarhakylän ranta-asemakaava ei ole toteutunut ja edellytyksiä kaavan mukaiselle golf-hankkeelle ei ole. Ranta-asemakaavan osittainen kumoaminen sai lainvoiman 5.7.2023. Kumoamisen jälkeen voimassa on kaavan eteläisimmän osan loma-asuntojen kortteli 21 sekä maa- ja metsätalousaluetta joen varrella.

Niittylän ranta-asemakaavassa kaava-alue on osoitettu loma-asuntorakennusten korttelialueeksi, matkailua palvelevien rakennusten korttelialueeksi, maa- ja metsätalousalueeksi sekä puistomuuntamon alueeksi.





Kuva 7 Ote alueen voimassa olevista ranta-asetuksista. Puujoen puutarhakylän ranta-asetuksen osalta vain punaisella katkoviivalla merkitty alue on voimassa, loppuosa on kumottu KV 24.4.2023 § 87 päätöksellä. Suunnittelualueen rajausta sinisellä.

## 4.6 Muut maankäyttöä ohjaavat suunnitelmat

### Hausjärven kuntastrategia

Hausjärven kunnan kuntastrategia 2035 on laadittu vuonna 2022. Hausjärven kunnan visiona on olla ihmisläheinen ja palveluvoimainen kunta. Kunnan toiminta-ajatus on, että Hausjärven kunta on vahvojen kylien muodostama yhteinen kotimme, joka tarjoaa luonnonläheistä ja turvallista elämää.

Hausjärvi tavoittelee kasvua, elinvoimaa ja turvallista arkiympäristöä, jossa luonnonläheisyys, kylämäisyys ja hyvät liikenneyhteydet ovat keskeisiä vahvuuksia. Strategia korostaa ihmisläheisyyttä, turvallisuutta ja aktiivisuutta kunnan arvoina.

Maankäyttöä koskevia strategisia päämääriä vuoteen 2035 ovat muun muassa:

- Monipuolinen tonttitarjonta ja neljä taajamaa mahdollistavat luonnonläheisen ja turvallisen asumisen edellytykset



- Hyvä saavutettavuus luo erinomaiset edellytykset työllistymiselle ja yrittämiselle
- Kaavoitus ja palvelut tukevat pitovoimaa, kasvua ja yrittäjyyden lisääntymistä
- Tarjoamme monipuolisesti tontteja erilaisiin tarpeisiin
- Kuntalaiset, yhdistykset ja yritykset ovat osana kehittämässä kuntaa

#### Rakennusjärjestys

Hausjärven kunnan rakennusjärjestys on tullut voimaan 1.6.2025.

## 4.7 Maanomistus

Suunnittelualue on osin Hausjärven kunnan, osin yksityisomistuksessa.

## 5 Selvitykset

Kaavoituksen yhteydessä kootaan alueelle laaditut aiemmat selvitykset. Yleiskaavatyön aikana käydään läpi lisäselvitystarpeet.

Alueelle laadittuja selvityksiä ja tausta-aineistoa:

- Ylempiasteisten kaavojen, kuten maakuntakaavan ja yleiskaavan aineistot
- Oitin taajamasuunnitelma (2020)
- Luontoarvojen esiselvitys (2021)
- Hulevesiselvitys (2022)
- Liito-orava ja luontoselvitys (2024)
- Arkeologinen selvitys (2025)
- Kulttuuriympäristöselvitys (2025)
- Väestöennuste (2026)

Suunnittelualueelle laadittavia selvityksiä:

- Liikenneselvitys

## 6 Vaikutusten arviointi

Kaavaprosessin aikana arvioidaan kaavamuutoksen toteuttamisen merkittäviä välittömiä ja välillisiä vaikutuksia (AKL 9 § ja MRA 1 §). Vaikutusten arviointi perustuu selvityksiin ja muuhun kaavoitustyön aikana saatuun tietoon.

Vaikutuksia arvioidaan suunnittelutyön aikana koko kaavaprosessin ajan ja se perustuu riittäviin lähtötilanteen tietojen selvittämiseen. Arvioidut vaikutukset kuvataan kaavaslostuksessa. Oitin osayleiskaavatyössä arvioitavat vaikutukset:

- ihmisten elinoloihin ja elinympäristöön
- maa- ja kallioperään, veteen, ilmaan ja ilmastoon



- kasvi- ja eläinlajeihin, luonnon monimuotoisuuteen ja luonnonvaroihin
- alue- ja yhdyskuntarakenteeseen, yhdyskunta- ja energiatalouteen sekä liikenteeseen
- taajamakuvaan, maisemaan, kulttuuriperintöön ja rakennettuun ympäristöön
- elinkeinoelämän toimivan kilpailun kehittymiseen

## 7 Osallistuminen ja vuorovaikutus, osalliset

Yleiskaava laaditaan vuorovaikutteisesti osallisten ja kaikkien kaavoituksesta kiinnostuneiden kanssa. Kaavoitustyö järjestetään alueidenkäyttölain (AKL) 62 §:n mukaisesti siten, että osallisilla on mahdollisuus osallistua kaavan valmisteluun, arvioida vaikutuksia ja lausua kirjallisesti tai suullisesti mielipiteensä asiasta. Osallisia ovat mm. alueen maanomistajat ja ne, joiden asumiseen, työntekoon tai muihin oloihin kaava saattaa huomattavasti vaikuttaa, sekä viranomaiset, yritykset ja yhteisöt, joiden toimialaa suunnittelussa käsitellään.

Osallisia ovat muiden muassa:

### Maanomistajat ja asukkaat ja elinkeinonharjoittajat

- Suunnittelualueen maanomistajat
- Lähialueen asukkaat, maanomistajat ja elinkeinonharjoittajat

### Viranomaiset:

- Hausjärven kunta (Tekninen lautakunta, sivistyslautakunta)
- Hämeen liitto
- Sisä-Suomen elinvoimakeskus
- Lupa- ja valvontavirasto
- Hämeenlinnan kaupunginmuseo
- Kanta-Hämeen pelastuslaitos
- Etelä-Hämeen ympäristöterveys
- Väylävirasto
- Suomen metsäkeskus

### Muita osallisia:

- Hausjärven Vesihuoltolaitos
- Pääkaupunkiseudun Vesi Oy
- Torholan vesiosuuskunta
- Caruna Oy
- Elisa Oyj
- Telia Company AB
- DNA Oyj
- Hausjärven Yrittäjät ry
- Oitin kyläyhdistys ry



- Riihimäen seudun luonnonsuojeluyhdistys ry
- Metsänhoitoyhdistys Kanta-Häme

Asukkailla, osallisilla ja muilla asianosaisilla on mahdollisuus lausua mielipiteensä kaavan laadinnan eri vaiheissa. Kaavaluonnoksesta ja -ehdotuksesta annetut mielipiteet otetaan huomioon kaavoituksen jatkokäsittelyssä ja niihin laaditaan kaavoittajan vastineet päätöksentekoa varten.

Mikäli kaavaluonnoksesta tai -ehdotuksesta haluaa antaa palautetta jatkosuunnittelua varten, tulee mielipide toimittaa kirjallisesti kuntaan nähtävilläolojen aikana. Kaavaehdotusvaiheessa muistutuksen tehneille ja yhteystietonsa jättäneille lähetetään kunnan perusteltu vastaus.

Mielipiteet ja muistutukset voi jättää kaavaluonnoksen ja -ehdotuksen nähtävilläolojen aikana osoitteeseen: Hausjärven kunta, kaavoitus ja maankäyttö, Keskustie 2–4, 12100 Oitti tai sähköpostitse osoitteeseen: [kaavoitus@hausjarvi.fi](mailto:kaavoitus@hausjarvi.fi).

Lisäksi kaavaprosessiin voi osallistua kunnan järjestämässä kaavaluonnosvaiheen yleisötilaisuudessa.

Yleiskaavan hyväksymistä koskevasta päätöksestä tiedotetaan julkisesti ja siitä lähetetään tieto niille kunnan jäsenille sekä muistutuksen tekijöille, jotka kaavan nähtävillä ollessa ovat sitä kirjallisesti pyytäneet.

## 8 Viranomaisyhteistyö

Viranomaisia ja julkisia yhteisöjä tiedotettiin kaavoituksen käynnistämisestä lähettämällä heille kirjallisesti osallistumis- ja arviointisuunnitelma (OAS). Aloituksen yhteydessä pidettiin neuvottelu viranomaisten kanssa selvitystarpeiden määrittelyä varten. Viranomaisyhteistyön tarve arvioidaan tilanteen mukaan erikseen. Kaavoituksen edetessä viranomaisilta pyydetään lausunnot kaavaluonnoksesta ja -ehdotuksesta.

Ehdotusvaiheessa järjestetään tarvittaessa viranomaisyhteistyö. Tarvittaessa kaavatyön edetessä järjestetään työneuvotteluja viranomaisten kanssa.

## 9 Kaavoituksen kulku ja päätöksenteko

Kaavaprosessi koostuu seuraavista vaiheista:

### 9.1 Aloitusvaihe

Kunnanhallitus on päättänyt osayleiskaavatyön käynnistämisestä 21.4.2020.

Osallistumis- ja arviointisuunnitelma (OAS) pidetään nähtävillä kunnanvirastolla koko kaavanlaadinnan ajan. Osallistumis- ja arviointisuunnitelmasta voi jättää kirjallisen



palautteen kunnan kirjaamoon. Osallistumis- ja arviointisuunnitelmaa päivitetään tarvittaessa suunnittelutyön aikana. Jos osallistumis- ja arviointisuunnitelmaan tulee oleellisia muutoksia, niistä tiedotetaan erikseen.

Oitin osayleiskaavasta järjestettiin aloitusvaiheen viranomaisneuvottelu 19.10.2020 Hämeen ELY-keskuksen, Uudenmaan ELY-keskuksen, Kanta-Hämeen alueellisen vastuumuseon ja Väyläviraston kanssa.

Osallistumis- ja arviointisuunnitelma on päivitetty vuonna 2026.

## 9.2 Valmisteluvaihe

Valmisteluvaiheen kuulemisessa kaavaluonnos ja sen valmisteluaineisto pidetään nähtävillä Hausjärven kunnanvirastolla sekä kunnan verkkosivuilla vähintään 30 päivän ajan. Kaavan nähtävillä olosta ja voimaan tulosta kuulutetaan kunnan virallisissa ilmoituslehdissä sekä muussa kunnassa asuville maanomistajille tavallisella kirjeellä.

Nähtävillä oloaikana osallisella on mahdollisuus antaa mielipide kaavaluonnoksesta (MRA 30 §). Kaavaluonnoksesta pyydetään lausunnot viranomaisilta, kunnan hallintokunnilta sekä muilta tarpeelliseksi katsottavilta osallisilta.

Kaavaluonnoksen nähtävillä olon aikana järjestetään vuorovaikutteinen yleisötilaisuus, jossa esitellään kaavaluonnoksen materiaali. Tilaisuudessa osallisilla on mahdollisuus kommentoida ja arvioida kaavaratkaisua. Kommentit kerätään ylös ja huomioidaan kaavaehdotusvaiheessa. Tilaisuuden ajankohdasta tiedotetaan kaavaluonnoksen nähtävillä asettamisen yhteydessä.

## 9.3 Ehdotusvaihe

Kaavaluonnosta tarkistetaan saatujen lausuntojen ja mielipiteiden pohjalta yleiskaavaehdotukseksi, joka asetetaan julkisesti nähtävillä Hausjärven kunnanvirastolle sekä kunnan verkkosivuille 30 päivän ajaksi. Nähtävillä oloaikana osallisella on mahdollisuus antaa muistutus (MRA 27 §). Kaavaehdotuksesta pyydetään lausunnot viranomaisilta, kunnan hallintokunnilta sekä muilta tarpeelliseksi katsottavilta osallisilta. Saatu palaute otetaan huomioon kaavaehdotuksen valmistelussa hyväksymiskäsittelyä varten. Muistutuksen tehneille, jotka ovat ilmoittaneet yhteystietonsa, ilmoitetaan kunnan perusteltu kannanotto esitettyyn mielipiteeseen.

## 9.4 Hyväksyminen ja muutoksenhaku

Osayleiskaavan hyväksyy Hausjärven kunnanvaltuusto. Kaavan hyväksymisestä ilmoitetaan AKL 67 § ja MRA 94 §:n mukaisesti. Kaavaehdotuksesta muistutuksen jättäneille ja siinä yhteydessä osoitteensa ilmoittaneille lähetetään vastine. Valtuuston hyväksymispäätös lähetetään heille, jotka ovat sitä pyytäneet.

Osayleiskaavan hyväksymistä koskevaan päätökseen voi hakea muutosta valittamalla päätöksestä Hämeenlinnan hallinto-oikeuteen ja edelleen Korkeimpaan hallinto-oikeuteen. Mikäli valituksia kunnanvaltuuston hyväksymispäätöksestä ei jätetä, kaava saa lainvoiman 30 vuorokauden kuluttua Hausjärven kunnanvaltuuston päätöksestä.



## 10 Aikataulu

Yleiskaavan tavoiteaikataulu on seuraava:

### **VALMISTELUVAIHE (4-5/2026)**

- Osallistumis- ja arviointisuunnitelman päivitys

### **LUONNOSVAIHE (5-11/2026)**

- luonnos nähtävillä ja yleisötilaisuus Oitissa
- lausuntojen pyytäminen ja palautteen käsittely

### **EHDOTUSVAIHE (12/2026-5/2027)**

- ehdotus nähtävillä, lausuntojen pyytäminen
- palautteen käsittely

### **HYVÄKSYMINEEN (8/2027)**

- käsittely kunnanhallituksessa
- käsittely kunnanvaltuustossa

### **VOIMAANTULO (Syksy 2027)**

- Mikäli hyväksymispäätöksestä ei ole valitettu, yleiskaava tulee voimaan kuulutuksella paikallislehdessä, kunnan ilmoitustaululla sekä kunnan internet-sivuilla.

## 11 Tiedottaminen

Yleiskaavan vireille tulosta on ilmoitettu kuulutuksella 21.10.2020.

Kaavan vaiheista tiedotetaan kunnanviraston ilmoitustaululla, lehti-ilmoituksella sekä kunnan internet-sivuilla ([www.hausjarvi.fi](http://www.hausjarvi.fi)).

## 12 Yhteystiedot

Suunnitteluaineistoon voi tutustua kaavan valmistelun aikana Hausjärven kunnanvirastolla (Keskustie 2-4, 12100 Oitti) tai kunnan internetsivuilla ([www.hausjarvi.fi](http://www.hausjarvi.fi)).

Mielipiteet, muistutukset ja lausunnot tulee toimittaa Hausjärven kunnalle sähköposti-osoitteeseen [kaavoitus@hausjarvi.fi](mailto:kaavoitus@hausjarvi.fi) tai postitse osoitteeseen: Hausjärven kunta, kaavoitus ja maankäyttö, Keskustie 2-4, 12100 Oitti.



**Hausjärven kunta****Kaavanlaatija**

---

Keskustie 2-4, 12100 Oitti

Sitowise Oy

Pekka Säteri, Kaavoittaja

Maarit Virkkunen, arkkitehti SAFA

[pekka.sateri@hausjarvi.fi](mailto:pekka.sateri@hausjarvi.fi)

Lotta Syväniemi, arkkitehti

[etunimi.sukunimi@sitowise.com](mailto:etunimi.sukunimi@sitowise.com)

